

เอกสารแนบ 3

ร่างประกาศเกี่ยวกับการจัดการกองทุนรวมทั่วไป

-ร่าง-

ประกาศคณะกรรมการกำกับตลาดทุน

ที่ ทน. /2561

เรื่อง ข้อผูกพันระหว่างผู้ถือหน่วยลงทุนกับบริษัทจัดการกองทุนรวม
(ฉบับที่)

อาศัยอำนาจตามความในมาตรา 16/6 แห่งพระราชบัญญัติหลักทรัพย์และตลาดหลักทรัพย์ พ.ศ. 2535 ซึ่งแก้ไขเพิ่มเติมโดยพระราชบัญญัติหลักทรัพย์และตลาดหลักทรัพย์ (ฉบับที่ 4) พ.ศ. 2551 และมาตรา 119(6) แห่งพระราชบัญญัติหลักทรัพย์และตลาดหลักทรัพย์ พ.ศ. 2535 คณะกรรมการกำกับตลาดทุนออกประกาศไว้ดังต่อไปนี้

ข้อ 1 ให้ยกเลิกความใน (1) ของข้อ 12/1 แห่งประกาศคณะกรรมการกำกับตลาดทุน ที่ ทน. 19/2554 เรื่อง ข้อผูกพันระหว่างผู้ถือหน่วยลงทุนกับบริษัทจัดการกองทุนรวม ลงวันที่ 5 กรกฎาคม พ.ศ. 2554 ซึ่งแก้ไขเพิ่มเติมโดยประกาศคณะกรรมการกำกับตลาดทุน ที่ ทน. 19/2560 เรื่อง ข้อผูกพันระหว่างผู้ถือหน่วยลงทุนกับบริษัทจัดการกองทุนรวม (ฉบับที่ 4) ลงวันที่ 20 กุมภาพันธ์ พ.ศ. 2560 และให้ใช้ความต่อไปนี้แทน

“(1) เมื่อบริษัทจัดการกองทุนรวมต้องดำเนินการเลิกกองทุนรวมเปิดอันเนื่องมาจากจำนวนผู้ถือหน่วยลงทุนลดลงหรือมีการขายคืนหน่วยลงทุนเกินกว่าจำนวนที่กำหนด หรือปรากฏข้อเท็จจริงที่บริษัทจัดการกองทุนรวมพิจารณาแล้วมีความเชื่อโดยสุจริตและสมเหตุสมผลว่าจะมีการขายคืนหน่วยลงทุนเกินกว่าจำนวนที่กำหนดและการเลิกกองทุนรวมจะเป็นประโยชน์ต่อผู้ถือหน่วยลงทุนโดยรวม ทั้งนี้ ตามหลักเกณฑ์ที่กำหนดในประกาศสำนักงานคณะกรรมการกำกับหลักทรัพย์และตลาดหลักทรัพย์ว่าด้วยหลักเกณฑ์ เงื่อนไข และวิธีการจัดการกองทุนรวมเพื่อผู้ลงทุนทั่วไป กองทุนรวมเพื่อผู้ลงทุนที่มีใช้รายย่อย กองทุนรวมเพื่อผู้ลงทุนประเภทสถาบัน และกองทุนส่วนบุคคล”

ข้อ 2 ประกาศนี้ให้ใช้บังคับตั้งแต่วันที่ เป็นต้นไป

ประกาศ ณ วันที่

(นายรพี สุจริตกุล)

เลขาธิการ

สำนักงานคณะกรรมการกำกับหลักทรัพย์และตลาดหลักทรัพย์

ประธานกรรมการ

คณะกรรมการกำกับตลาดทุน

-ร่าง-

ประกาศสำนักงานคณะกรรมการกำกับหลักทรัพย์และตลาดหลักทรัพย์

ที่ สน. /2561

เรื่อง หลักเกณฑ์ เงื่อนไข และวิธีการจัดการกองทุนรวมเพื่อ

ผู้ลงทุนทั่วไป กองทุนรวมเพื่อผู้ลงทุนที่มีรายย่อย

กองทุนรวมเพื่อผู้ลงทุนประเภทสถาบัน

และกองทุนส่วนบุคคล

(ฉบับที่)

อาศัยอำนาจตามความในข้อ 6 โดยได้รับความเห็นชอบจากคณะกรรมการกำกับตลาดทุน และข้อ 8 และข้อ 9 แห่งประกาศคณะกรรมการกำกับตลาดทุน ที่ ทน. 89/2558 เรื่อง หลักเกณฑ์ การจัดการกองทุนรวมเพื่อผู้ลงทุนทั่วไป กองทุนรวมเพื่อผู้ลงทุนที่มีรายย่อย กองทุนรวมเพื่อผู้ลงทุน ประเภทสถาบัน และกองทุนส่วนบุคคล ลงวันที่ 17 ธันวาคม พ.ศ. 2558 สำนักงานออกประกาศไว้ ดังต่อไปนี้

ข้อ 1 ให้ยกเลิกความใน (3) ของข้อ 10 แห่งประกาศสำนักงานคณะกรรมการกำกับ หลักทรัพย์และตลาดหลักทรัพย์ ที่ สน. 87/2558 เรื่อง หลักเกณฑ์ เงื่อนไข และวิธีการจัดการกองทุนรวม เพื่อผู้ลงทุนทั่วไป กองทุนรวมเพื่อผู้ลงทุนที่มีรายย่อย กองทุนรวมเพื่อผู้ลงทุนประเภทสถาบัน และ กองทุนส่วนบุคคล ลงวันที่ 17 ธันวาคม พ.ศ. 2558 และให้ใช้ความต่อไปนี้แทน

“(3) ประกาศมูลค่าทรัพย์สินสุทธิและมูลค่าหน่วยลงทุนของวันดังนี้

(ก) วันปิดสมุดทะเบียนผู้ถือหน่วยลงทุนเพื่อการจ่ายเงินปันผล โดยให้ประกาศ ภายในวันทำการถัดไป

(ข) วันทำการซื้อขายหน่วยลงทุนล่าสุด โดยให้ประกาศภายในวันทำการถัดไป ทั้งนี้ ในกรณีที่เป็นกองทุนรวมที่ไม่เปิดให้ซื้อขายหน่วยลงทุนทุกวันทำการ ให้ประกาศมูลค่า ทรัพย์สินสุทธิและมูลค่าหน่วยลงทุนของวันดังนี้เพิ่มเติมด้วย

1. วันทำการก่อนวันทำการซื้อขายหน่วยลงทุน โดยให้ประกาศภายใน วันทำการซื้อขายหน่วยลงทุน เว้นแต่กรณีที่เป็นกองทุนรวมเพื่อผู้ลงทุนประเภทสถาบัน

2. วันทำการสุดท้ายของแต่ละเดือน โดยให้ประกาศภายในวันทำการถัดไป ทั้งนี้ เฉพาะในกรณีที่กองทุนรวมกำหนดวันทำการซื้อขายหน่วยลงทุนแต่ละครั้งห่างกันเกินกว่า 1 เดือน

3. วันที่ปรากฏเหตุการณ์ที่น่าเชื่อได้ว่าจะมีผลกระทบต่อมูลค่า ทรัพย์สินสุทธิหรือมูลค่าหน่วยลงทุนอย่างมีนัยสำคัญ โดยให้ประกาศภายในวันทำการถัดไป”

ข้อ 2 ให้เพิ่มความต่อไปนี้เป็น (6) ของข้อ 28 แห่งประกาศสำนักงานคณะกรรมการกำกับหลักทรัพย์และตลาดหลักทรัพย์ ที่ สน. 87/2558 เรื่อง หลักเกณฑ์ เงื่อนไข และวิธีการจัดการกองทุนรวมเพื่อผู้ลงทุนทั่วไป กองทุนรวมเพื่อผู้ลงทุนที่มีใช้รายย่อย กองทุนรวมเพื่อผู้ลงทุนประเภทสถาบัน และกองทุนส่วนบุคคล ลงวันที่ 17 ธันวาคม พ.ศ. 2558 ซึ่งแก้ไขเพิ่มเติมโดยประกาศสำนักงานคณะกรรมการกำกับหลักทรัพย์และตลาดหลักทรัพย์ ที่ สน. 7/2561 เรื่อง หลักเกณฑ์ เงื่อนไข และวิธีการจัดการกองทุนรวมเพื่อผู้ลงทุนทั่วไป กองทุนรวมเพื่อผู้ลงทุนที่มีใช้รายย่อย กองทุนรวมเพื่อผู้ลงทุนประเภทสถาบัน และกองทุนส่วนบุคคล (ฉบับที่ 9) ลงวันที่ 17 มกราคม พ.ศ. 2561

“(6) อยู่ในระหว่างดำเนินการเพื่อเลิกกองทุนรวมตามข้อ 102/1”

ข้อ 3 ให้ยกเลิกความในวรรคสี่ของข้อ 35 แห่งประกาศสำนักงานคณะกรรมการกำกับหลักทรัพย์และตลาดหลักทรัพย์ ที่ สน. 87/2558 เรื่อง หลักเกณฑ์ เงื่อนไข และวิธีการจัดการกองทุนรวมเพื่อผู้ลงทุนทั่วไป กองทุนรวมเพื่อผู้ลงทุนที่มีใช้รายย่อย กองทุนรวมเพื่อผู้ลงทุนประเภทสถาบัน และกองทุนส่วนบุคคล ลงวันที่ 17 ธันวาคม พ.ศ. 2558 ซึ่งแก้ไขเพิ่มเติมโดยประกาศสำนักงานคณะกรรมการกำกับหลักทรัพย์และตลาดหลักทรัพย์ ที่ สน. 22/2560 เรื่อง หลักเกณฑ์ เงื่อนไข และวิธีการจัดการกองทุนรวมเพื่อผู้ลงทุนทั่วไป กองทุนรวมเพื่อผู้ลงทุนที่มีใช้รายย่อย กองทุนรวมเพื่อผู้ลงทุนประเภทสถาบัน และกองทุนส่วนบุคคล (ฉบับที่ 5) ลงวันที่ 15 มีนาคม พ.ศ. 2560 และให้ใช้ความต่อไปนี้เป็นแทน

“ความในวรรคหนึ่งมิให้นำมาใช้บังคับกับกองทุนรวมที่ต้องเลิกกองทุนรวม เนื่องจากมีเหตุตามที่กำหนดไว้ในข้อ 101 ข้อ 102 ข้อ 102/1 ข้อ 106/2 หรือข้อ 106/3 โดยเหตุดังกล่าว ได้เกิดขึ้นก่อนหรือในวันที่ครบกำหนดจัดทำหรือจัดส่งรายงานดังกล่าว”

ข้อ 4 ให้เพิ่มความต่อไปนี้เป็น (16) ของข้อ 37 แห่งประกาศสำนักงานคณะกรรมการกำกับหลักทรัพย์และตลาดหลักทรัพย์ ที่ สน. 87/2558 เรื่อง หลักเกณฑ์ เงื่อนไข และวิธีการจัดการกองทุนรวมเพื่อผู้ลงทุนทั่วไป กองทุนรวมเพื่อผู้ลงทุนที่มีใช้รายย่อย กองทุนรวมเพื่อผู้ลงทุนประเภทสถาบัน และกองทุนส่วนบุคคล ลงวันที่ 17 ธันวาคม พ.ศ. 2558 ซึ่งแก้ไขเพิ่มเติมโดยประกาศสำนักงานคณะกรรมการกำกับหลักทรัพย์และตลาดหลักทรัพย์ ที่ สน. 9/2560 เรื่อง หลักเกณฑ์ เงื่อนไข และวิธีการจัดการกองทุนรวมเพื่อผู้ลงทุนทั่วไป กองทุนรวมเพื่อผู้ลงทุนที่มีใช้รายย่อย กองทุนรวมเพื่อผู้ลงทุนประเภทสถาบัน และกองทุนส่วนบุคคล (ฉบับที่ 3) ลงวันที่ 14 กุมภาพันธ์ พ.ศ. 2560

“(16) รายละเอียดการรับค่าตอบแทนหรือประโยชน์อื่นใดที่มีใช้ดอกผลหรือผลประโยชน์ทั่วไปที่เกิดจากการลงทุน (ถ้ามี)”

ข้อ 5 ให้ยกเลิกข้อ 45 แห่งประกาศสำนักงานคณะกรรมการกำกับหลักทรัพย์และตลาดหลักทรัพย์ ที่ สน. 87/2558 เรื่อง หลักเกณฑ์ เงื่อนไข และวิธีการจัดการกองทุนรวมเพื่อผู้ลงทุนทั่วไป กองทุนรวมเพื่อผู้ลงทุนที่มีโชรายย่อย กองทุนรวมเพื่อผู้ลงทุนประเภทสถาบัน และกองทุนส่วนบุคคล ลงวันที่ 17 ธันวาคม พ.ศ. 2558

ข้อ 6 ให้ยกเลิกส่วนที่ 12 การใช้สิทธิออกเสียงในที่ประชุมผู้ถือหุ้นในนามกองทุนรวม ข้อ 92 ของหมวด 1 หลักเกณฑ์ทั่วไป ในภาค 2 การจัดการกองทุนรวม แห่งประกาศสำนักงานคณะกรรมการกำกับหลักทรัพย์และตลาดหลักทรัพย์ ที่ สน. 87/2558 เรื่อง หลักเกณฑ์ เงื่อนไข และวิธีการจัดการกองทุนรวมเพื่อผู้ลงทุนทั่วไป กองทุนรวมเพื่อผู้ลงทุนที่มีโชรายย่อย กองทุนรวมเพื่อผู้ลงทุนประเภทสถาบัน และกองทุนส่วนบุคคล ลงวันที่ 17 ธันวาคม พ.ศ. 2558 และให้ใช้ความต่อไปนี้แทน

“ส่วนที่ 12

การใช้สิทธิออกเสียงในที่ประชุมผู้ถือหุ้นหลักทรัพย์ ในนามกองทุนรวม

ข้อ 92 ในกรณีที่บริษัทจัดการกองทุนรวมได้ลงทุนในหรือมีไว้ซึ่งหลักทรัพย์ใด เพื่อเป็นทรัพย์สินของกองทุนรวม ให้บริษัทจัดการกองทุนรวมปฏิบัติเกี่ยวกับการใช้สิทธิออกเสียงของผู้ถือหุ้นหลักทรัพย์ในนามกองทุนรวมตามหลักเกณฑ์ดังต่อไปนี้

- (1) ใช้สิทธิออกเสียงในที่ประชุมผู้ถือหุ้นหลักทรัพย์ในเรื่องที่อาจส่งผลกระทบต่ออย่างมีนัยสำคัญต่อผลประโยชน์ของกองทุนรวม
- (2) เปิดเผยแนวทางและการดำเนินการใช้สิทธิออกเสียงตาม (1) ต่อผู้ถือหุ้นหน่วยลงทุนด้วยวิธีการที่เหมาะสมและมีสาระอย่างเพียงพอ”

ข้อ 7 ให้ยกเลิกความในข้อ 97 และข้อ 98 แห่งประกาศสำนักงานคณะกรรมการกำกับหลักทรัพย์และตลาดหลักทรัพย์ ที่ สน. 87/2558 เรื่อง หลักเกณฑ์ เงื่อนไข และวิธีการจัดการกองทุนรวมเพื่อผู้ลงทุนทั่วไป กองทุนรวมเพื่อผู้ลงทุนที่มีโชรายย่อย กองทุนรวมเพื่อผู้ลงทุนประเภทสถาบัน และกองทุนส่วนบุคคล ลงวันที่ 17 ธันวาคม พ.ศ. 2558 ซึ่งแก้ไขเพิ่มเติมโดยประกาศสำนักงานคณะกรรมการกำกับหลักทรัพย์และตลาดหลักทรัพย์ ที่ สน. 22/2560 เรื่อง หลักเกณฑ์ เงื่อนไข และวิธีการจัดการกองทุนรวมเพื่อผู้ลงทุนทั่วไป กองทุนรวมเพื่อผู้ลงทุนที่มีโชรายย่อย กองทุนรวมเพื่อผู้ลงทุนประเภทสถาบัน และกองทุนส่วนบุคคล (ฉบับที่ 5) ลงวันที่ 15 มีนาคม พ.ศ. 2560 และให้ใช้ความต่อไปนี้แทน

“ข้อ 97 ในกรณีที่บริษัทจัดการกองทุนรวมมีความประสงค์จะลดค่าธรรมเนียมหรือค่าใช้จ่ายตามที่ระบุไว้ในโครงการและได้ดำเนินการดังกล่าวแล้ว ให้บริษัทจัดการกองทุนรวมเปิดเผยข้อมูลดังกล่าวให้ผู้ลงทุนทราบอย่างทั่วถึงภายใน 3 วันทำการนับแต่วันที่มีการลดค่าธรรมเนียมหรือค่าใช้จ่ายดังกล่าว ทั้งนี้ การเปิดเผยข้อมูลต้องกระทำโดยวิธีการที่เหมาะสมอันทำให้มั่นใจได้ว่าผู้ลงทุนได้รับทราบข้อมูลดังกล่าว เช่น เผยแพร่ข้อมูลไว้บนเว็บไซต์ของบริษัทจัดการกองทุนรวม หรือ ณ สถานที่ในการซื้อขายหน่วยลงทุนทุกแห่งของบริษัทจัดการกองทุนรวม และผู้สนับสนุนการขายหรือรับซื้อคืนหน่วยลงทุน (ถ้ามี) เป็นต้น

การลดค่าธรรมเนียมหรือค่าใช้จ่ายให้แตกต่างไปจากโครงการ ให้ถือว่าสำนักงานให้ความเห็นชอบการแก้ไขเพิ่มเติมโครงการในเรื่องดังกล่าวเมื่อบริษัทจัดการกองทุนรวมได้ดำเนินการตามวรรคหนึ่งแล้ว

ข้อ 98 ในกรณีที่บริษัทจัดการกองทุนรวมมีความประสงค์จะเรียกเก็บค่าธรรมเนียมหรือค่าใช้จ่ายเพิ่มขึ้นตามที่ระบุไว้ในโครงการ บริษัทจัดการกองทุนรวมต้องคำนึงถึงความสมเหตุสมผลกับสภาพปกติทางธุรกิจและประโยชน์ของลูกค้าเป็นสำคัญ และต้องเปิดเผยข้อมูลดังกล่าวให้ผู้ลงทุนทราบล่วงหน้าอย่างทั่วถึงด้วยวิธีการที่เหมาะสมอันทำให้มั่นใจได้ว่าผู้ลงทุนได้รับทราบข้อมูลดังกล่าว โดยอย่างน้อยต้องจัดให้มีการเผยแพร่ข้อมูลไว้บนเว็บไซต์ของบริษัทจัดการกองทุนรวม และ ณ สถานที่ในการซื้อขายหน่วยลงทุนทุกแห่งของบริษัทจัดการกองทุนรวม และผู้สนับสนุนการขายหรือรับซื้อคืนหน่วยลงทุน (ถ้ามี) ทั้งนี้ ตามหลักเกณฑ์ดังต่อไปนี้

(1) ในกรณีที่การเรียกเก็บค่าธรรมเนียมหรือค่าใช้จ่ายเพิ่มขึ้นไม่เกินกว่าอัตราขั้นสูงของค่าธรรมเนียมหรือค่าใช้จ่ายเดิมตามที่ระบุไว้ในโครงการ ให้บริษัทจัดการกองทุนรวมเปิดเผยข้อมูลดังกล่าวให้ผู้ลงทุนทราบล่วงหน้าไม่น้อยกว่า 3 วันทำการก่อนการเรียกเก็บค่าธรรมเนียมหรือค่าใช้จ่ายเพิ่มขึ้น

(2) ในกรณีที่การเรียกเก็บค่าธรรมเนียมหรือค่าใช้จ่ายเพิ่มขึ้นเกินกว่าอัตราขั้นสูงของค่าธรรมเนียมหรือค่าใช้จ่ายเดิมตามที่ระบุไว้อย่างชัดเจนในโครงการแล้วว่าเป็นบริษัทจัดการกองทุนรวมสามารถระทำการดังกล่าวได้ ทั้งนี้ ในรอบระยะเวลาย้อนหลัง 1 ปีนับแต่วันที่บริษัทจัดการกองทุนรวมประสงค์จะขึ้นค่าธรรมเนียมหรือค่าใช้จ่ายดังกล่าว ให้บริษัทจัดการกองทุนรวมดำเนินการตามหลักเกณฑ์ดังนี้

(ก) ในกรณีที่การเรียกเก็บค่าธรรมเนียมหรือค่าใช้จ่ายเพิ่มขึ้นไม่เกินกว่าอัตราร้อยละ 5 ของอัตราขั้นสูงดังกล่าว ให้บริษัทจัดการกองทุนรวมเปิดเผยข้อมูลดังกล่าวให้ผู้ลงทุนทราบล่วงหน้าไม่น้อยกว่า 60 วันก่อนการเรียกเก็บค่าธรรมเนียมหรือค่าใช้จ่ายที่เพิ่มขึ้นดังกล่าว

(ข) ในกรณีที่การเรียกเก็บค่าธรรมเนียมหรือค่าใช้จ่ายเพิ่มขึ้นเกินกว่าอัตราร้อยละ 5 ของอัตราขั้นสูงดังกล่าว บริษัทจัดการกองทุนรวมต้องได้รับมติโดยเสียงข้างมากของผู้ถือ

หน่วยลงทุนซึ่งคิดตามจำนวนหน่วยลงทุนรวมกันเกินกว่าร้อยละ 50 ของจำนวนหน่วยลงทุนที่จำหน่ายได้แล้วทั้งหมด

ในการเปิดเผยข้อมูลตามวรรคหนึ่ง มิให้นำมาใช้กับกรณีของบริษัทจัดการกองทุนรวมที่ได้รับมติโดยเสียงข้างมากจากผู้ถือหน่วยลงทุนดังกล่าว”

ข้อ 8 ให้ยกเลิกความในข้อ 99 แห่งประกาศสำนักงานคณะกรรมการกำกับหลักทรัพย์และตลาดหลักทรัพย์ ที่ สน. 87/2558 เรื่อง หลักเกณฑ์ เงื่อนไข และวิธีการจัดการกองทุนรวมเพื่อผู้ลงทุนทั่วไป กองทุนรวมเพื่อผู้ลงทุนที่มีโชรายย่อย กองทุนรวมเพื่อผู้ลงทุนประเภทสถาบัน และกองทุนส่วนบุคคล ลงวันที่ 17 ธันวาคม พ.ศ. 2558 และให้ใช้ความต่อไปนี้แทน

“ข้อ 99 ให้บริษัทจัดการกองทุนรวมแจ้งการเปลี่ยนแปลงค่าธรรมเนียมหรือค่าใช้จ่ายตามข้อ 97 วรรคสอง หรือข้อ 98(2) ให้สำนักงานทราบภายใน 15 วันนับแต่วันเปลี่ยนแปลงค่าธรรมเนียมหรือค่าใช้จ่ายดังกล่าว”

ข้อ 9 ให้ยกเลิกความในข้อ 102 แห่งประกาศสำนักงานคณะกรรมการกำกับหลักทรัพย์และตลาดหลักทรัพย์ ที่ สน. 87/2558 เรื่อง หลักเกณฑ์ เงื่อนไข และวิธีการจัดการกองทุนรวมเพื่อผู้ลงทุนทั่วไป กองทุนรวมเพื่อผู้ลงทุนที่มีโชรายย่อย กองทุนรวมเพื่อผู้ลงทุนประเภทสถาบัน และกองทุนส่วนบุคคล ลงวันที่ 17 ธันวาคม พ.ศ. 2558 ซึ่งแก้ไขเพิ่มเติมโดยประกาศสำนักงานคณะกรรมการกำกับหลักทรัพย์และตลาดหลักทรัพย์ ที่ สน. 22/2560 เรื่อง หลักเกณฑ์ เงื่อนไข และวิธีการจัดการกองทุนรวมเพื่อผู้ลงทุนทั่วไป กองทุนรวมเพื่อผู้ลงทุนที่มีโชรายย่อย กองทุนรวมเพื่อผู้ลงทุนประเภทสถาบัน และกองทุนส่วนบุคคล (ฉบับที่ 5) ลงวันที่ 15 มีนาคม พ.ศ. 2560 และให้ใช้ความต่อไปนี้แทน

“ข้อ 102 ให้บริษัทจัดการกองทุนรวมดำเนินการเลิกกองทุนรวมเปิดตามหลักเกณฑ์ที่กำหนดไว้ในข้อ 105 เมื่อปรากฏกรณีใดกรณีหนึ่งดังต่อไปนี้

(1) จำนวนผู้ถือหน่วยลงทุนลดลงเป็นจำนวนดังนี้ ในวันทำการใด

(ก) ในกรณีที่เป็นกองทุนรวมเพื่อผู้ลงทุนทั่วไปหรือกองทุนรวมเพื่อผู้ลงทุนที่มีโชรายย่อย จำนวนผู้ถือหน่วยลงทุนลดลงเหลือน้อยกว่า 35 ราย

(ข) ในกรณีที่เป็นกองทุนรวมเพื่อผู้ลงทุนประเภทสถาบัน จำนวนผู้ถือหน่วยลงทุนลดลงเหลือน้อยกว่า 10 ราย เว้นแต่เป็นกองทุนรวมที่มีการจำหน่ายหน่วยลงทุนทั้งหมดให้แก่กองทุนบำเหน็จบำนาญข้าราชการ หรือกองทุนประกันสังคม

ความใน (1) วรรคหนึ่งมิให้นำมาใช้บังคับกับกองทุนรวมที่มีหน่วยลงทุนเป็นหลักทรัพย์จดทะเบียนในตลาดหลักทรัพย์ ทั้งนี้ ให้บริษัทจัดการกองทุนรวมดำเนินการตามข้อ 106/2

(2) มีการขายคืนหน่วยลงทุนในลักษณะใดลักษณะหนึ่งดังนี้

(ก) มีการขายคืนหน่วยลงทุนสุทธิ ณ วันใดวันหนึ่งเกินกว่า 2 ใน 3 ของจำนวนหน่วยลงทุนที่จำหน่ายได้แล้วทั้งหมด

(ข) มียอดรวมการขายคืนหน่วยลงทุนสุทธิในช่วงระยะเวลา 5 วันทำการซื้อขายหน่วยลงทุนใดติดต่อกันคิดเป็นจำนวนเกินกว่า 2 ใน 3 ของจำนวนหน่วยลงทุนที่จำหน่ายได้แล้วทั้งหมด ทั้งนี้ ในกรณีที่เป็นการลงทุนรวมที่มีกำหนดระยะเวลาการรับซื้อคืนหน่วยลงทุนเป็นช่วง (interval fund) การพิจารณาระยะเวลาการขายคืนหน่วยลงทุน ให้พิจารณาจากเฉพาะในช่วงระยะเวลาเดียวกัน ซึ่งกองทุนรวมเปิดให้รับซื้อคืนหน่วยลงทุนเท่านั้น

ความใน (2) วรรคหนึ่ง มิให้นำมาใช้บังคับกับกองทุนรวมที่บริษัทจัดการกองทุนรวมพิจารณาแล้ว มีความเชื่อโดยสุจริตและสมเหตุสมผลว่าการเลิกกองทุนรวมจะไม่เป็นประโยชน์ต่อผู้ถือหน่วยลงทุนที่เหลืออยู่ เนื่องจากกองทุนรวมยังคงมีทรัพย์สินคงเหลือที่มีคุณภาพและมีสภาพคล่องอย่างเพียงพอ และผู้ถือหน่วยลงทุนที่เหลืออยู่จะไม่ได้รับผลกระทบจากการขายคืนนั้น

ในกรณีที่กองทุนรวมซึ่งมีการขายคืนหน่วยลงทุนในลักษณะใดลักษณะหนึ่งตาม (2) วรรคหนึ่งเป็นกองทุนรวมที่มีหน่วยลงทุนเป็นหลักทรัพย์จดทะเบียนในตลาดหลักทรัพย์ ให้บริษัทจัดการกองทุนรวมดำเนินการเลิกกองทุนรวมดังกล่าวตามหลักเกณฑ์ที่กำหนดไว้ในข้อ 106/3

ความใน (2) วรรคหนึ่ง วรรคสองและวรรคสามมิให้นำมาใช้บังคับกับกองทุนรวมดังนี้

- (ก) กองทุนรวมตลาดเงิน
- (ข) กองทุนรวมหน่วยลงทุน
- (ค) กองทุนรวมฟีดเดอร์
- (ง) กองทุนรวมดัชนี
- (จ) กองทุนรวมอีทีเอฟ

ข้อ 10 ให้เพิ่มความต่อไปนี้เป็นข้อ 102/1 แห่งประกาศสำนักงานคณะกรรมการกำกับหลักทรัพย์และตลาดหลักทรัพย์ ที่ สน. 87/2558 เรื่อง หลักเกณฑ์ เงื่อนไข และวิธีการจัดการกองทุนรวมเพื่อผู้ลงทุนทั่วไป กองทุนรวมเพื่อผู้ลงทุนที่มีใช้รายย่อย กองทุนรวมเพื่อผู้ลงทุนประเภทสถาบัน และกองทุนส่วนบุคคล ลงวันที่ 17 ธันวาคม พ.ศ. 2558

“ข้อ 102/1 ให้บริษัทจัดการกองทุนรวมดำเนินการเลิกกองทุนรวมเปิดตามหลักเกณฑ์ที่กำหนดไว้ในข้อ 105 เมื่อปรากฏข้อเท็จจริงที่บริษัทจัดการกองทุนรวมพิจารณาแล้ว มีความเชื่อโดยสุจริตและสมเหตุสมผลว่าจะมีการขายคืนหน่วยลงทุนตามข้อ 102(2) วรรคหนึ่ง และการเลิกกองทุนรวมจะเป็นประโยชน์ต่อผู้ถือหน่วยลงทุนโดยรวม ทั้งนี้ ให้นำความในข้อ 102(2) วรรคสามและวรรคสี่มาใช้บังคับโดยอนุโลม”

ข้อ 11 ให้ยกเลิกความในข้อ 105 แห่งประกาศสำนักงานคณะกรรมการกำกับหลักทรัพย์และตลาดหลักทรัพย์ ที่ สน. 87/2558 เรื่อง หลักเกณฑ์ เงื่อนไข และวิธีการจัดการกองทุนรวม

เพื่อผู้ลงทุนทั่วไป กองทุนรวมเพื่อผู้ลงทุนที่มีรายได้รายย่อย กองทุนรวมเพื่อผู้ลงทุนประเภทสถาบัน และ กองทุนส่วนบุคคล ลงวันที่ 17 ธันวาคม พ.ศ. 2558 และให้ใช้ความต่อไปนี้แทน

“ข้อ 105 เมื่อปรากฏกรณีตามข้อ 102 หรือข้อ 102/1 ให้บริษัทจัดการกองทุนรวม ดำเนินการเพื่อเลิกกองทุนรวม ดังต่อไปนี้

(1) ยุติการรับคำสั่งซื้อและคำสั่งขายคืนหน่วยลงทุนตั้งแต่วันที่เกิดเหตุการณ์ตามข้อ 102 หรือข้อ 102/1

(2) แจ้งให้ผู้ถือหน่วยลงทุนที่มีชื่ออยู่ในทะเบียนผู้ถือหน่วยลงทุนทราบโดยทาง ไปรษณีย์ลงทะเบียน รวมทั้งแจ้งเป็นหนังสือให้ผู้ดูแลผลประโยชน์และสำนักงานทราบด้วย ทั้งนี้ ภายใน 3 วันทำการนับแต่วันที่เกิดเหตุการณ์ตามข้อ 102 หรือข้อ 102/1

(3) จำหน่ายทรัพย์สินที่เหลืออยู่ของกองทุนรวมเปิดดังกล่าวภายใน 5 วันทำการ นับแต่วันที่เกิดเหตุการณ์ตามข้อ 102 หรือข้อ 102/1 เพื่อรวบรวมเงินเท่าที่สามารถกระทำได้เพื่อชำระ ค่าขายคืนหน่วยลงทุนให้ผู้ถือหน่วยลงทุนโดยอัตโนมัติ

(4) ชำระค่าขายคืนหน่วยลงทุนตามสัดส่วนจำนวนเงินที่รวบรวมได้ตามวรรคหนึ่ง (3) ให้ผู้ถือหน่วยลงทุนภายใน 10 วันทำการนับแต่วันที่เกิดเหตุการณ์ตามข้อ 102 หรือข้อ 102/1 และเมื่อได้ดำเนินการชำระค่าขายคืนหน่วยลงทุนแล้วให้ถือว่าเป็นการเลิกกองทุนรวมเปิด นั้น”

ข้อ 12 ให้ยกเลิกความในข้อ 106/3 ประกาศสำนักงานคณะกรรมการกำกับ หลักทรัพย์และตลาดหลักทรัพย์ ที่ สน. 87/2558 เรื่อง หลักเกณฑ์ เงื่อนไข และวิธีการจัดการกองทุนรวม เพื่อผู้ลงทุนทั่วไป กองทุนรวมเพื่อผู้ลงทุนที่มีรายได้รายย่อย กองทุนรวมเพื่อผู้ลงทุนประเภทสถาบัน และ กองทุนส่วนบุคคล ลงวันที่ 17 ธันวาคม พ.ศ. 2558 และให้ใช้ความต่อไปนี้แทน

“ข้อ 106/3 เมื่อปรากฏกรณีตามข้อ 102(2) หรือข้อ 102/1 ให้บริษัทจัดการกองทุนรวม ดำเนินการเพื่อเลิกกองทุนรวม ดังต่อไปนี้

(1) ยุติการรับคำสั่งซื้อและคำสั่งขายคืนหน่วยลงทุนตั้งแต่วันที่เกิดเหตุการณ์ตาม ข้อ 102(2) หรือข้อ 102/1 พร้อมทั้งแจ้งให้ตลาดหลักทรัพย์ทราบเพื่อดำเนินการตามขั้นตอนในการเพิกถอน หน่วยลงทุนจากการเป็นหลักทรัพย์จดทะเบียนของตลาดหลักทรัพย์ โดยให้บริษัทจัดการกองทุนรวม กำหนดวันปิดสมุดทะเบียนเพื่อกำหนดสิทธิในการรับเงินคืนจากการเลิกกองทุนรวม และแจ้งข้อมูล ดังกล่าวผ่านช่องทางของตลาดหลักทรัพย์

(2) แจ้งเป็นหนังสือให้ผู้ดูแลผลประโยชน์และสำนักงานทราบภายในวันทำการถัดจาก วันที่ตลาดหลักทรัพย์สั่งห้ามซื้อหรือขายหน่วยลงทุนในตลาดหลักทรัพย์ตามขั้นตอนในการเพิกถอน หน่วยลงทุนจากการเป็นหลักทรัพย์จดทะเบียนของตลาดหลักทรัพย์

(3) จำหน่ายทรัพย์สินที่เหลืออยู่ของกองทุนรวมดังกล่าวภายใน 5 วันทำการนับแต่วันที่ตลาดหลักทรัพย์สั่งห้ามซื้อหรือขายหน่วยลงทุนในตลาดหลักทรัพย์เพื่อรวบรวมเงินเท่าที่สามารถกระทำได้เพื่อชำระเงินคืนให้ผู้ถือหน่วยลงทุน

(4) แจ้งให้ผู้ถือหน่วยลงทุนที่มีชื่ออยู่ในวันปิดสมุดทะเบียนตาม (1) ทราบโดยทางไปรษณีย์ลงทะเบียน และชำระเงินที่รวบรวมได้ตาม (3) คืนให้ผู้ถือหน่วยลงทุนตามสัดส่วนภายใน 10 วันทำการนับแต่วันที่ตลาดหลักทรัพย์สั่งห้ามซื้อหรือขายหน่วยลงทุนในตลาดหลักทรัพย์และเมื่อได้ดำเนินการชำระเงินแล้วให้ถือว่าเป็นการเลิกกองทุนรวมนั้น”

ข้อ 13 ให้ยกเลิกความใน (7) ของข้อ 107 แห่งประกาศสำนักงานคณะกรรมการกำกับหลักทรัพย์และตลาดหลักทรัพย์ ที่ สน. 87/2558 เรื่อง หลักเกณฑ์ เงื่อนไข และวิธีการจัดการกองทุนรวมเพื่อผู้ลงทุนทั่วไป กองทุนรวมเพื่อผู้ลงทุนที่มีโชรายย่อย กองทุนรวมเพื่อผู้ลงทุนประเภทสถาบัน และกองทุนส่วนบุคคล ลงวันที่ 17 ธันวาคม พ.ศ. 2558 ซึ่งแก้ไขเพิ่มเติมโดยประกาศสำนักงานคณะกรรมการกำกับหลักทรัพย์และตลาดหลักทรัพย์ ที่ สน. 22/2560 เรื่อง หลักเกณฑ์ เงื่อนไข และวิธีการจัดการกองทุนรวมเพื่อผู้ลงทุนทั่วไป กองทุนรวมเพื่อผู้ลงทุนที่มีโชรายย่อย กองทุนรวมเพื่อผู้ลงทุนประเภทสถาบัน และกองทุนส่วนบุคคล (ฉบับที่ 5) ลงวันที่ 15 มีนาคม พ.ศ. 2560 และให้ใช้ความต่อไปนี้เป็นแทน

“(7) การดำเนินการเพื่อเลิกกองทุนรวมตามข้อ 105(4) ข้อ 106 ข้อ 106/2(1) (จ) หรือ ข้อ 106/3(4)”

ข้อ 14 ให้ยกเลิกความในข้อ 123/2 แห่งประกาศสำนักงานคณะกรรมการกำกับหลักทรัพย์และตลาดหลักทรัพย์ ที่ สน. 87/2558 เรื่อง หลักเกณฑ์ เงื่อนไข และวิธีการจัดการกองทุนรวมเพื่อผู้ลงทุนทั่วไป กองทุนรวมเพื่อผู้ลงทุนที่มีโชรายย่อย กองทุนรวมเพื่อผู้ลงทุนประเภทสถาบัน และกองทุนส่วนบุคคล ลงวันที่ 17 ธันวาคม พ.ศ. 2558 ซึ่งแก้ไขเพิ่มเติมโดยประกาศสำนักงานคณะกรรมการกำกับหลักทรัพย์และตลาดหลักทรัพย์ ที่ สน. 22/2560 เรื่อง หลักเกณฑ์ เงื่อนไข และวิธีการจัดการกองทุนรวมเพื่อผู้ลงทุนทั่วไป กองทุนรวมเพื่อผู้ลงทุนที่มีโชรายย่อย กองทุนรวมเพื่อผู้ลงทุนประเภทสถาบัน และกองทุนส่วนบุคคล (ฉบับที่ 5) ลงวันที่ 15 มีนาคม พ.ศ. 2560 และให้ใช้ความต่อไปนี้เป็นแทน

“ข้อ 123/2 ในกรณีที่กองทุนรวมเพื่อการเลี้ยงชีพปรากฏเหตุต้องเลิกกองทุนรวมตามข้อ 102(1) หรือ (2) หรือข้อ 102/1 ให้บริษัทจัดการกองทุนรวมดำเนินการเพื่อเลิกกองทุนรวมดังต่อไปนี้ และมีให้นำความในข้อ 105 มาใช้บังคับ

(1) ยุติการรับคำสั่งซื้อและคำสั่งขายคืนหน่วยลงทุนตั้งแต่วันที่เกิดเหตุการณ์ตามข้อ 102(1) หรือ (2) หรือข้อ 102/1

(2) แจ้งให้ผู้ถือหน่วยลงทุนที่มีชื่ออยู่ในทะเบียนผู้ถือหน่วยลงทุนทราบโดยทางไปรษณีย์ลงทะเบียน รวมทั้งแจ้งเป็นหนังสือให้ผู้ดูแลผลประโยชน์และสำนักงานทราบภายใน 3 วันทำการ นับแต่วันที่เกิดเหตุการณ์ตามข้อ 102(1) หรือ (2) หรือข้อ 102/1 โดยข้อมูลที่แจ้งดังกล่าวต้องมีสาระสำคัญอย่างน้อยดังนี้

(ก) บริษัทจัดการกองทุนรวมจะดำเนินการโอนย้ายการลงทุนของผู้ถือหน่วยลงทุนไปยังกองทุนรวมเพื่อการเลี้ยงชีพอื่นตามแนวทางที่กำหนดไว้ในโครงการ โดยไม่เก็บค่าธรรมเนียมการขายหรือรับซื้อคืนหน่วยลงทุนจากผู้ถือหน่วยลงทุน

(ข) ในกรณีที่ผู้ถือหน่วยลงทุนประสงค์จะโอนย้ายการลงทุนไปยังกองทุนรวมเพื่อการเลี้ยงชีพอื่นอีกทอดหนึ่ง ผู้ถือหน่วยลงทุนสามารถแจ้งต่อบริษัทจัดการกองทุนรวมเพื่อโอนย้ายการลงทุนไปยังกองทุนรวมเพื่อการเลี้ยงชีพอื่นที่ผู้ถือหน่วยลงทุนกำหนด และผู้ถือหน่วยลงทุนจะได้รับยกเว้นค่าธรรมเนียมการขายหรือรับซื้อคืนหน่วยลงทุนเมื่อเป็นไปตามเงื่อนไข โดยครบถ้วนดังนี้

1. เป็นการโอนย้ายตามคำสั่งของผู้ถือหน่วยลงทุนเป็นครั้งแรกโดยโอนย้ายไปยังกองทุนรวมเพื่อการเลี้ยงชีพอื่นที่อยู่ภายใต้การจัดการของบริษัทจัดการกองทุนรวมเดียวกัน
2. เป็นการโอนย้ายการลงทุนภายในระยะเวลาที่บริษัทจัดการกองทุนรวมกำหนด ทั้งนี้ ในการกำหนดระยะเวลาดังกล่าวบริษัทจัดการกองทุนรวมต้องคำนึงถึงระยะเวลาที่ผู้ถือหน่วยลงทุนจะสามารถดำเนินการเพื่อแจ้งโอนย้ายการลงทุนได้อย่างเหมาะสม

(3) จำหน่ายหลักทรัพย์หรือทรัพย์สินที่เหลืออยู่ของกองทุนรวมดังกล่าวเพื่อรวบรวมเงิน และดำเนินการโอนย้ายการลงทุนภายใน 5 วันทำการนับแต่วันที่เกิดเหตุการณ์ตามข้อ 102(1) หรือ (2) หรือข้อ 102/1

เมื่อได้ดำเนินการตามวรรคหนึ่งแล้ว ให้ถือว่าเป็นการเลิกกองทุนรมนั้น”

ข้อ 15 ให้ยกเลิกความในข้อ 133/1 แห่งประกาศสำนักงานคณะกรรมการกำกับหลักทรัพย์และตลาดหลักทรัพย์ ที่ สน. 87/2558 เรื่อง หลักเกณฑ์ เงื่อนไข และวิธีการจัดการกองทุนรวมเพื่อผู้ลงทุนทั่วไป กองทุนรวมเพื่อผู้ลงทุนที่มีโชรายย่อย กองทุนรวมเพื่อผู้ลงทุนประเภทสถาบัน และกองทุนส่วนบุคคล ลงวันที่ 17 ธันวาคม พ.ศ. 2558 ซึ่งแก้ไขเพิ่มเติมโดยประกาศสำนักงานคณะกรรมการกำกับหลักทรัพย์และตลาดหลักทรัพย์ ที่ สน. 22/2560 เรื่อง หลักเกณฑ์ เงื่อนไข และวิธีการจัดการกองทุนรวมเพื่อผู้ลงทุนทั่วไป กองทุนรวมเพื่อผู้ลงทุนที่มีโชรายย่อย กองทุนรวมเพื่อผู้ลงทุนประเภทสถาบัน และกองทุนส่วนบุคคล (ฉบับที่ 5) ลงวันที่ 15 มีนาคม พ.ศ. 2560 และให้ใช้ความต่อไปนี้แทน

“ข้อ 133/1 ในกรณีที่กองทุนรวมหุ้นระยะยาวปรากฏเหตุต้องเลิกกองทุนรวมตามข้อ 102(1) หรือ (2) หรือข้อ 102/1 ให้บริษัทจัดการกองทุนรวมดำเนินการเพื่อเลิกกองทุนรวมดังกล่าว

โดยให้ปฏิบัติตามข้อ 123/2 วรรคหนึ่ง โดยอนุ โลม และเมื่อได้ดำเนินการดังกล่าวแล้วให้ถือว่าเป็น การเลิกกองทุนรวมนั้น”

ข้อ 16 ให้เพิ่มความต่อไปนี้เป็นหมวด 10 หลักเกณฑ์เพิ่มเติมสำหรับกองทุนรวมเปิด ที่มุ่งเน้นการลงทุนเพียงครั้งเดียว ข้อ 148/a ข้อ 148/b และข้อ 148/c ของภาค 2 การจัดการกองทุนรวม แห่งประกาศสำนักงานคณะกรรมการกำกับหลักทรัพย์และตลาดหลักทรัพย์ ที่ สน. 87/2558 เรื่อง หลักเกณฑ์ เงื่อนไข และวิธีการจัดการกองทุนรวมเพื่อผู้ลงทุนทั่วไป กองทุนรวมเพื่อผู้ลงทุนที่มีใบ รายย่อย กองทุนรวมเพื่อผู้ลงทุนประเภทสถาบัน และกองทุนส่วนบุคคล ลงวันที่ 17 ธันวาคม พ.ศ. 2558 ซึ่งแก้ไขเพิ่มเติมโดย.....

“หมวด 10

หลักเกณฑ์เพิ่มเติมสำหรับกองทุนรวม ที่มุ่งเน้นลงทุนเพียงครั้งเดียว

ข้อ 148/a ในหมวดนี้ คำว่า “กองทุนรวมที่มุ่งเน้นการลงทุนเพียงครั้งเดียว” หมายความว่า กองทุนรวมที่มุ่งเน้นลงทุนเพียงครั้งเดียว โดยถือทรัพย์สินที่ลงทุนไว้จนครบกำหนด อายุของทรัพย์สิน หรือครบอายุของรอบการลงทุนของกองทุนรวม หรือครบอายุของกองทุนรวม

ข้อ 148/b มิให้นำความในข้อ 10 วรรคหนึ่ง มาใช้บังคับกับกองทุนรวมเปิด ที่มุ่งเน้นการลงทุนเพียงครั้งเดียว โดยให้บริษัทจัดการคำนวณและประกาศมูลค่าทรัพย์สินสุทธิ มูลค่าหน่วยลงทุน ราคาขายและราคารับซื้อคืนหน่วยลงทุนของกองทุนรวมดังกล่าวตามหลักเกณฑ์ ดังต่อไปนี้

(1) คำนวณและประกาศมูลค่าทรัพย์สินสุทธิและมูลค่าหน่วยลงทุนอย่างน้อย ในวันดังนี้

(ก) คำนวณทุกสิ้นวันทำการก่อนวันทำการซื้อขายหน่วยลงทุน และประกาศ ภายในวันทำการซื้อขายหน่วยลงทุน

(ข) คำนวณทุกสิ้นวันทำการซื้อขายหน่วยลงทุน และประกาศภายในวันทำการ ถัดไป

(ค) คำนวณทุกสิ้นวันที่ปรากฏเหตุการณ์ที่น่าเชื่อได้ว่าจะมีผลกระทบต่อมูลค่า ทรัพย์สินสุทธิหรือมูลค่าหน่วยลงทุนอย่างมีนัยสำคัญ และประกาศภายในวันทำการถัดไป

(2) คำนวณและประกาศราคาขายและราคารับซื้อคืนหน่วยลงทุนอย่างน้อยในวันดังนี้

(ก) กำหนดทุกสิ้นวันทำการก่อนวันทำการซื้อขายหน่วยลงทุน และประกาศภายในวันทำการซื้อขายหน่วยลงทุน

(ข) กำหนดทุกสิ้นวันทำการซื้อขายหน่วยลงทุน โดยใช้มูลค่าหน่วยลงทุนของวันดังกล่าวเป็นเกณฑ์ในการคำนวณราคา และประกาศภายในวันทำการถัดไป”

ข้อ 148/c มิให้นำความในข้อ 35 ข้อ 36 ข้อ 37 ข้อ 38 และข้อ 39 มาใช้บังคับกับกองทุนรวมเปิดที่มุ่งเน้นการลงทุนเพียงครั้งเดียวซึ่งมีอายุกองทุนไม่เกิน 1 ปีนับแต่วันที่จดทะเบียนเป็นกองทุนรวม”

ข้อ 17 ให้ยกเลิกข้อ 159 แห่งประกาศสำนักงานคณะกรรมการกำกับหลักทรัพย์และตลาดหลักทรัพย์ ที่ สน. 87/2558 เรื่อง หลักเกณฑ์ เงื่อนไข และวิธีการจัดการกองทุนรวมเพื่อผู้ลงทุนทั่วไป กองทุนรวมเพื่อผู้ลงทุนที่มีโชรายย่อย กองทุนรวมเพื่อผู้ลงทุนประเภทสถาบัน และกองทุนส่วนบุคคล ลงวันที่ 17 ธันวาคม พ.ศ. 2558

ข้อ 18 ให้ยกเลิกความในข้อ 171 แห่งประกาศสำนักงานคณะกรรมการกำกับหลักทรัพย์และตลาดหลักทรัพย์ ที่ สน. 87/2558 เรื่อง หลักเกณฑ์ เงื่อนไข และวิธีการจัดการกองทุนรวมเพื่อผู้ลงทุนทั่วไป กองทุนรวมเพื่อผู้ลงทุนที่มีโชรายย่อย กองทุนรวมเพื่อผู้ลงทุนประเภทสถาบัน และกองทุนส่วนบุคคล ลงวันที่ 17 ธันวาคม พ.ศ. 2558 และให้ใช้ความต่อไปนี้แทน

“ข้อ 171 ในส่วนนี้

“นโยบายการลงทุนที่มีความเสี่ยงสูง” หมายความว่า นโยบายการลงทุนที่กำหนดให้มีการลงทุนไม่ว่าโดยทางตรงหรือทางอ้อมในหลักทรัพย์หรือทรัพย์สินประเภทใดประเภทหนึ่งหรือหลายประเภทดังต่อไปนี้รวมกันเกินกว่าร้อยละ 50 ของแต่ละนโยบายการลงทุนนั้น

(1) ตราสารทุน

(2) ตราสารหนี้ดังนี้

(ก) ตราสารหนี้ที่มีความเสี่ยงด้านอัตราแลกเปลี่ยน

(ข) ตราสารหนี้ที่มีลักษณะอย่างไรอย่างหนึ่งดังนี้

1. มีกำหนดการชำระคืนเงินต้นหรือดอกเบี้ยที่ไม่แน่นอน หรือมีข้อกำหนดชำระคืนเงินต้นเพียงบางส่วนหรือไม่คืนเงินต้น

2. มีเงื่อนไขที่จะกระทบสิทธิของผู้ถือตราสารในการได้รับชำระคืนเงินต้นหรือดอกเบี้ย เช่น การด้อยสิทธิ การแปลงสภาพ การบังคับไถ่ถอนคืนก่อนกำหนด การขยายระยะเวลาการชำระหนี้หรือการปลดหนี้ เป็นต้น เว้นแต่เป็นเงื่อนไขการผิดนัดตามที่กำหนดไว้ในข้อกำหนดว่าด้วยสิทธิและหน้าที่ของผู้ออกหุ้นกู้และผู้ถือหุ้นกู้

(3) ทรัพย์สินตามที่กำหนดไว้ในข้อ 5 และข้อ 6.2 ของส่วนที่ 3 : อัตราส่วนการลงทุนที่คำนวณตามประเภททรัพย์สิน (product limit) ในภาคผนวก 4-PVD ท้ายประกาศการลงทุน”

ข้อ 19 ให้ยกเลิกความใน (3) ของข้อ 192 แห่งประกาศสำนักงานคณะกรรมการ
กำกับหลักทรัพย์และตลาดหลักทรัพย์ ที่ สน. 87/2558 เรื่อง หลักเกณฑ์ เงื่อนไข และวิธีการจัดการ
กองทุนรวมเพื่อผู้ลงทุนทั่วไป กองทุนรวมเพื่อผู้ลงทุนที่มีใช้รายย่อย กองทุนรวมเพื่อผู้ลงทุนประเภท
สถาบัน และกองทุนส่วนบุคคล ลงวันที่ 17 ธันวาคม พ.ศ. 2558 และให้ใช้ความต่อไปนี้แทน
“(3) การจัดทำและส่งรายงานอื่นใดให้แก่ลูกค้า”

ข้อ 20 ประกาศนี้ให้ใช้บังคับตั้งแต่วันที่ เป็นต้นไป

ประกาศ ณ วันที่

(นายรพี สุจริตกุล)

เลขาธิการ

สำนักงานคณะกรรมการกำกับหลักทรัพย์และตลาดหลักทรัพย์

-ร่าง-

ประกาศสำนักงานคณะกรรมการกำกับหลักทรัพย์และตลาดหลักทรัพย์

ที่ สน. /2561

เรื่อง หนังสือชี้ชวนเสนอขายหน่วยลงทุนของกองทุนรวม

เพื่อผู้ลงทุนทั่วไป กองทุนรวมเพื่อผู้ลงทุนที่มีรายย่อย

และกองทุนรวมเพื่อผู้ลงทุนประเภทสถาบัน

(ฉบับที่)

อาศัยอำนาจตามความในมาตรา 123 แห่งพระราชบัญญัติหลักทรัพย์และ
ตลาดหลักทรัพย์ พ.ศ. 2535 สำนักงานออกประกาศไว้ดังต่อไปนี้

ข้อ 1 ให้ยกเลิกแบบ 123-1 แบบท้ายประกาศสำนักงานคณะกรรมการกำกับหลักทรัพย์
และตลาดหลักทรัพย์ ที่ สน. 88/2558 เรื่อง หนังสือชี้ชวนเสนอขายหน่วยลงทุนของกองทุนรวมเพื่อ
ผู้ลงทุนทั่วไป กองทุนรวมเพื่อผู้ลงทุนที่มีรายย่อย และกองทุนรวมเพื่อผู้ลงทุนประเภทสถาบัน
ลงวันที่ 17 ธันวาคม พ.ศ. 2558 ซึ่งแก้ไขเพิ่มเติมโดยประกาศสำนักงานคณะกรรมการกำกับ
หลักทรัพย์และตลาดหลักทรัพย์ ที่ สน. 8/2561 เรื่อง หนังสือชี้ชวนเสนอขายหน่วยลงทุนของ
กองทุนรวมเพื่อผู้ลงทุนทั่วไป กองทุนรวมเพื่อผู้ลงทุนที่มีรายย่อย และกองทุนรวมเพื่อผู้ลงทุน
ประเภทสถาบัน (ฉบับที่ 6) ลงวันที่ 17 มกราคม พ.ศ. 2561 และให้ใช้แบบ 123-1 ที่แนบท้าย
ประกาศนี้แทน

ข้อ 2 ประกาศนี้ให้ใช้บังคับตั้งแต่

เป็นต้นไป

ประกาศ ณ วันที่

(นายรพี สุจริตกุล)

เลขาธิการ

สำนักงานคณะกรรมการกำกับหลักทรัพย์และตลาดหลักทรัพย์

ห้ามขายผู้ลงทุนรายย่อย
รองรับกองทุนสำรองเลี้ยงชีพ
กองทุนรวมที่มีความเสี่ยงสูงหรือซับซ้อน

แบบ 123-1

ข้อมูล ณ วันที่ (วัน เดือน ปี)

หนังสือชี้ชวนสรุปข้อมูลสำคัญ

LOGO

[ชื่อบริษัทจัดการกองทุนรวม]

[การเข้าร่วมการต่อต้านทุจริต : ได้รับการรับรอง CAC]

[ชื่อกองทุนรวม]

[ชื่อย่อกองทุนรวม]

[ประเภทกองทุนรวม]

[คำเตือนได้ชื่อ]



คุณกำลังจะลงทุนอะไร?



กองทุนรวมนี้เหมาะกับใคร?



คุณต้องระวังอะไรเป็นพิเศษ?



สัดส่วนของประเภททรัพย์สินที่ลงทุน



ค่าธรรมเนียม



ผลการดำเนินงาน



ข้อมูลอื่นๆ

การลงทุนในกองทุนรวมไม่ใช่การฝากเงิน



คุณกำลังจะลงทุนอะไร?



กองทุนรวมนี้เหมาะกับใคร?

กองทุนรวมนี้**ไม่**เหมาะกับใคร



ทำอย่างไรหากยังไม่เข้าใจนโยบาย และความเสี่ยงของกองทุนนี้

- อ่านหนังสือชี้ชวนฉบับเต็ม หรือสอบถามผู้สนับสนุนการขายและบริษัทจัดการ

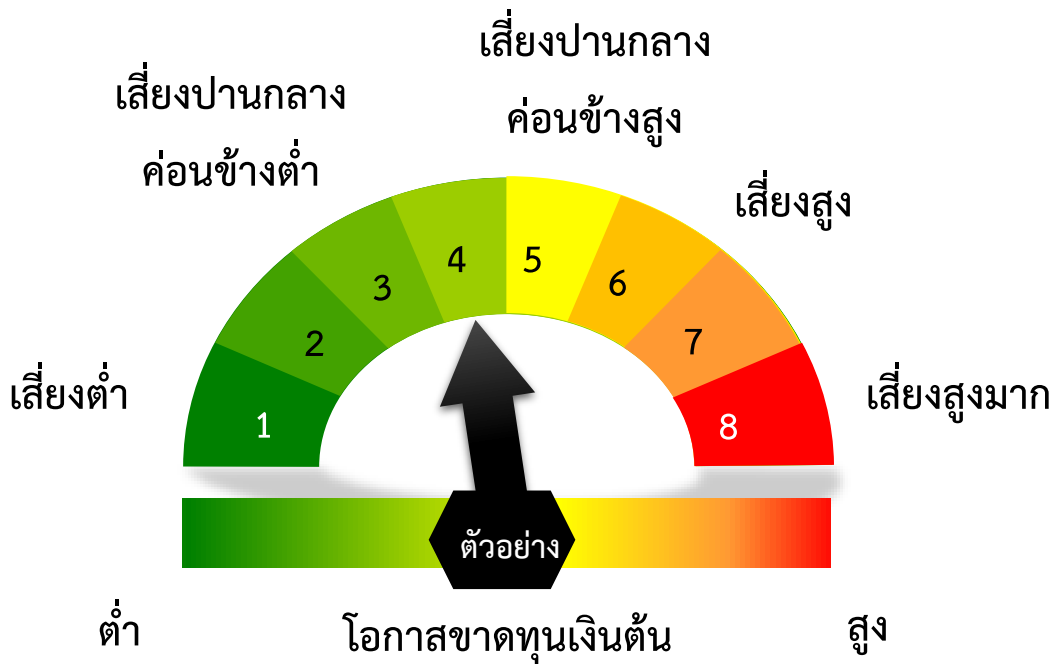
อย่าลงทุนหากไม่เข้าใจลักษณะและความเสี่ยงของกองทุนรวมนี้ดีพอ



คุณต้องระวังอะไรเป็นพิเศษ?

■ คำเตือนที่สำคัญ

แผนภาพแสดงตำแหน่งความเสี่ยงของกองทุนรวม



หมายเหตุ :

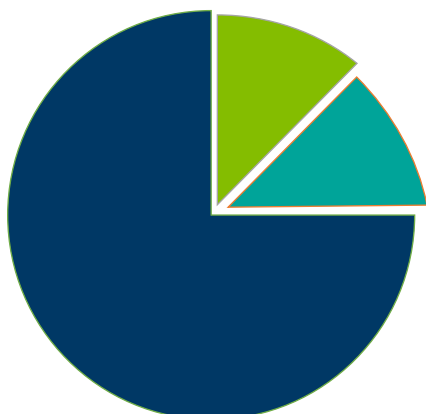
ปัจจัยความเสี่ยงที่สำคัญ

Blank area for notes or additional information.

*คุณสามารถดูข้อมูลเพิ่มเติมได้ที่ www._____



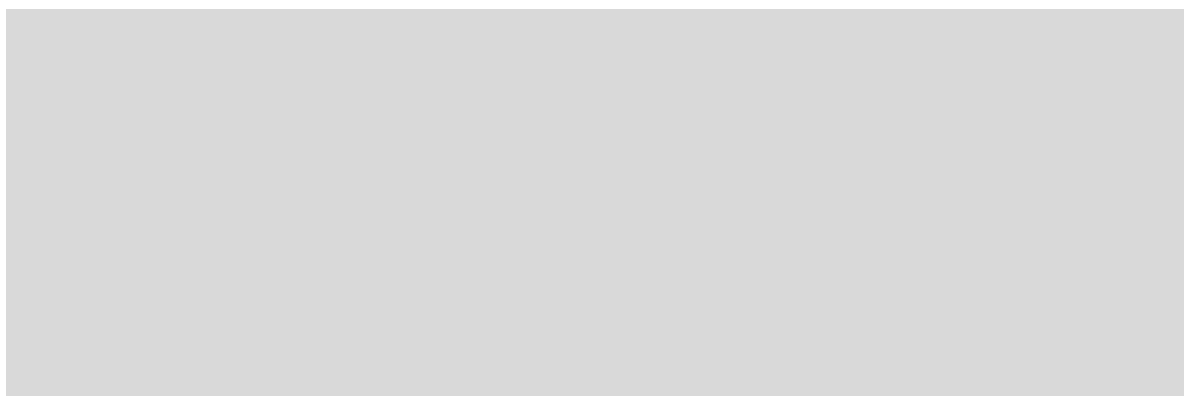
สัดส่วนของประเภททรัพย์สินที่ลงทุน



% NAV

ชื่อทรัพย์สินที่ลงทุนสูงสุด 5 อันดับแรก

% NAV



หมายเหตุ: เป็นข้อมูล ณ วันที่ ทั้งนี้คุณสามารถดูข้อมูลที่เป็นปัจจุบันได้ที่ website.....

น้ำหนักการลงทุนตามอันดับความน่าเชื่อถือ (ถ้ามี)

ตราสารหนี้ในประเทศ

ตราสารหนี้ต่างประเทศ

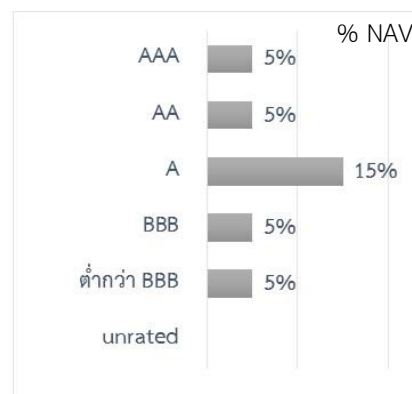
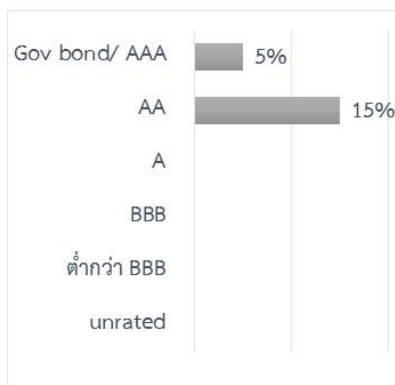
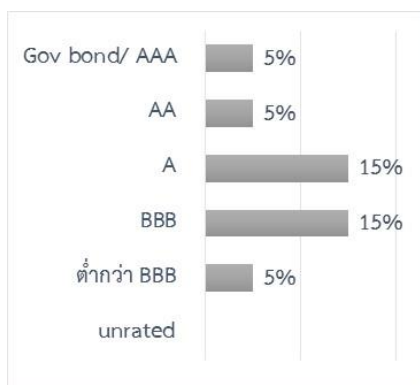
ตราสารหนี้ต่างประเทศ

credit rating ตาม

credit rating ตาม

national rating scale

international rating scale



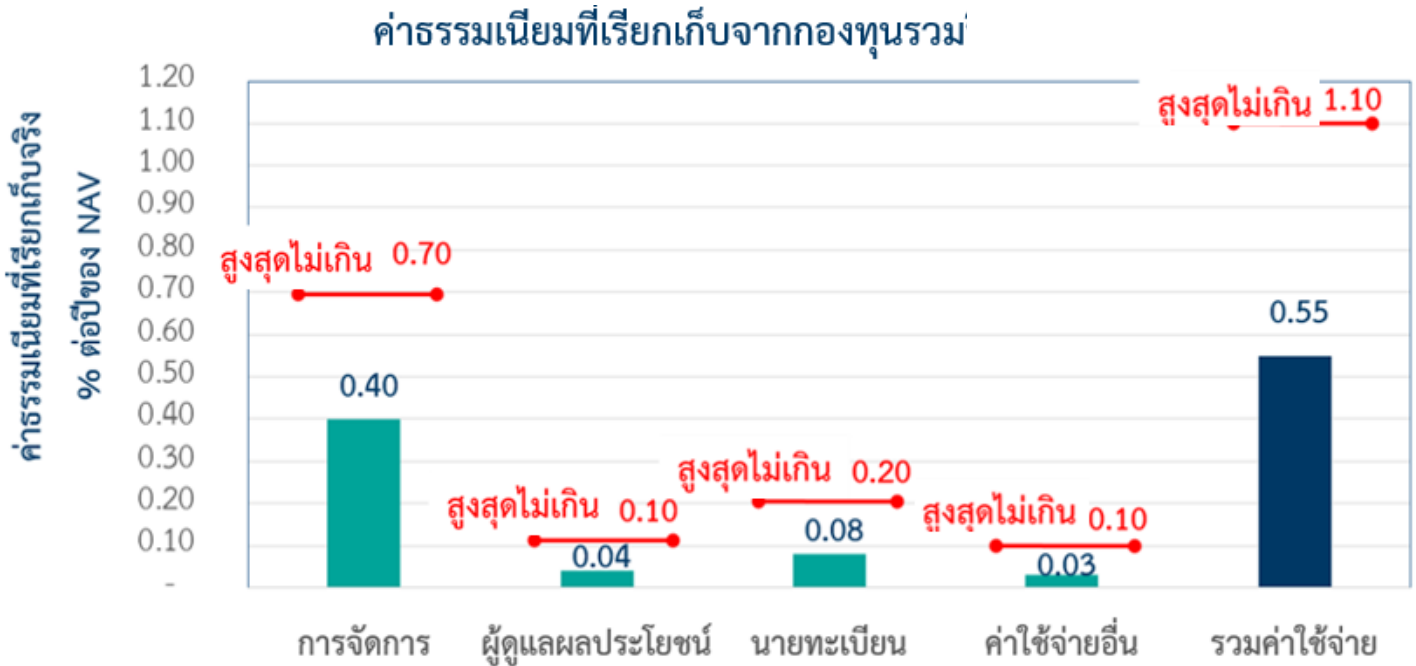


ค่าธรรมเนียม

* ค่าธรรมเนียมมีผลกระทบต่อผลตอบแทนที่คุณจะได้รับ

ดังนั้น คุณควรพิจารณาการเรียกเก็บค่าธรรมเนียมดังกล่าวก่อนการลงทุน *

ค่าธรรมเนียมที่เรียกเก็บจากกองทุนรวม (% ต่อปีของ NAV)



ค่าธรรมเนียมที่เรียกเก็บจากผู้ถือหน่วย (% ของมูลค่าซื้อขาย)

รายการ	สูงสุดไม่เกิน	เก็บจริง
ค่าธรรมเนียมการขาย	[] %	[] %
ค่าธรรมเนียมการรับซื้อคืน	[] %	[] %
ค่าธรรมเนียมการสับเปลี่ยนหน่วยลงทุนเข้า	[] %	[] %
ค่าธรรมเนียมการสับเปลี่ยนหน่วยลงทุนเข้า	[] %	[] %
ค่าธรรมเนียมการโอน	[]	[]

หมายเหตุ: ค่าธรรมเนียมดังกล่าวรวมภาษีมูลค่าเพิ่ม ภาษีธุรกิจเฉพาะหรือภาษีอื่นใดแล้ว



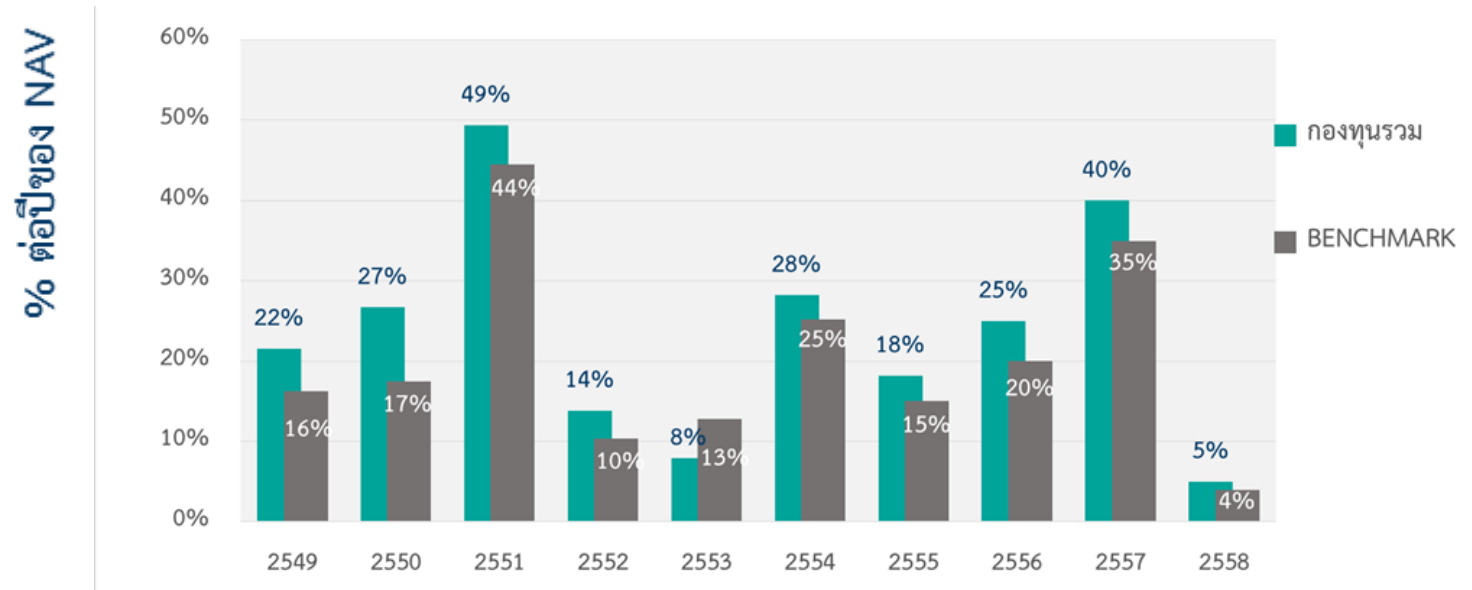
ผลการดำเนินงานในอดีต

* ผลการดำเนินงานในอดีต มิได้เป็นสิ่งยืนยันถึงผลการดำเนินงานในอนาคต *

1. ดัชนีชี้วัด คือ

2. ผลการดำเนินงานแบบย้อนหลังตามปีปฏิทิน

ผลการดำเนินงาน



3. กองทุนนี้เคยมีผลขาดทุนสูงสุดในช่วงเวลา 5 ปี คือ [] %

4. ความผันผวนของผลการดำเนินงาน (standard deviation) คือ [] % ต่อปี

5. ความผันผวนของส่วนต่างผลการดำเนินงานและดัชนีชี้วัด (Tracking Error : TE) (ถ้ามี) คือ [] % ต่อปี

6. ประเภทกองทุนรวมเพื่อใช้เปรียบเทียบผลการดำเนินงาน ณ จุดขาย คือ

7. ผลการดำเนินงานย้อนหลังแบบปิดหมด

*คุณสามารถดูข้อมูลที่เป็นปัจจุบันได้ที่ www._____

8. ผลการดำเนินงานย้อนหลังของกองทุนหลัก (ถ้ามี)

*คุณสามารถดูข้อมูลที่เป็นปัจจุบันได้ที่ www._____



ข้อมูลอื่น ๆ

นโยบายการจ่ายเงินปันผล	[]
ผู้ดูแลผลประโยชน์	ธนาคาร []
วันที่จดทะเบียน	[วัน/เดือน/ปี]
อายุโครงการ	[อายุโครงการ]
ชื่อและขายคืนหน่วยลงทุน	วันทำการซื้อ : []
	มูลค่าขั้นต่ำของการซื้อครั้งแรก : [] บาท
	มูลค่าขั้นต่ำของการซื้อครั้งถัดไป : [] บาท
	วันทำการขายคืน : []
	มูลค่าขั้นต่ำของการขายคืน : [] บาท
	ยอดคงเหลือขั้นต่ำ : [] บาท
	ระยะเวลาการรับเงินค่าขายคืน : [] วันทำการ
คุณสามารถตรวจสอบมูลค่าทรัพย์สินรายวันได้ที่ []	
รายชื่อผู้จัดการกองทุน	[ชื่อผู้จัดการกองทุน, วันที่เริ่มบริหารกองทุนนี้]
อัตราส่วนหมุนเวียนการลงทุนของกองทุนรวม (PTR)	[%]
ผู้สนับสนุนการขายหรือรับซื้อคืน	ธนาคาร []
	บริษัทหลักทรัพย์ []
	บริษัทหลักทรัพย์จัดการกองทุนรวม []
	ที่อยู่ []
ติดต่อสอบถาม	โทรศัพท์ : []
รับหนังสือชี้ชวน	website : []
ร้องเรียน	email : []
ธุรกรรมที่อาจก่อให้เกิดความขัดแย้งทางผลประโยชน์	คุณสามารถตรวจสอบธุรกรรมที่อาจก่อให้เกิดความขัดแย้งทางผลประโยชน์ได้ที่ []

- การลงทุนในหน่วยลงทุนไม่ใช่การฝากเงิน รวมทั้งไม่ได้อยู่ภายใต้ความคุ้มครองของสถาบันคุ้มครองเงินฝาก จึงมีความเสี่ยงจากการลงทุนซึ่งผู้ลงทุนอาจไม่ได้รับเงินลงทุนคืนเต็มจำนวน
- ได้รับอนุมัติจัดตั้ง และอยู่ภายใต้การกำกับดูแลของสำนักงาน ก.ล.ต.
- การพิจารณาว่าหนังสือชี้ชวนในการเสนอขายหน่วยลงทุนของกองทุนรวมนี้มีได้เป็นการแสดงว่าสำนักงาน ก.ล.ต. ได้รับรองถึงความถูกต้องของข้อมูลในหนังสือชี้ชวนของกองทุนรวม หรือได้ประกันราคาหรือผลตอบแทนของหน่วยลงทุนที่เสนอขายนั้น ทั้งนี้ บริษัทจัดการกองทุนรวมได้สอบถามข้อมูลในหนังสือชี้ชวนส่วนสรุปข้อมูลสำคัญ ณ วันที่ [] แล้วด้วยความระมัดระวัง ในฐานะผู้รับผิดชอบในการดำเนินการของกองทุนรวมและขอรับรองว่าข้อมูลดังกล่าวถูกต้อง⁷ ไม่เป็นเท็จ และไม่ทำให้ผู้อื่นสำคัญผิด

คำอธิบายรายละเอียดของข้อมูลที่ต้องเปิดเผยในหนังสือชี้ชวนส่วนสรุปข้อมูลสำคัญ

ข้อมูลที่เปิดเผยในส่วนนี้ให้ใช้ภาษาที่เข้าใจง่าย ไม่คัดลอกข้อมูลจากหนังสือชี้ชวนส่วนข้อมูลกองทุนรวม โดยหากมีการใช้ศัพท์เทคนิคควรมีคำอธิบายประกอบเพื่อให้ผู้ลงทุนเข้าใจ ทั้งนี้ รูปแบบการนำเสนอ factsheet ให้อยู่ในรูปแบบ interactive ผ่านสื่ออิเล็กทรอนิกส์ เช่น application หรือ web link ที่ผู้ลงทุนสามารถเชื่อมต่อ ข้อมูลต่าง ๆ ได้

ในกรณีที่บริษัทจัดการยังไม่ประสงค์ที่จะพัฒนา factsheet ให้เป็นรูปแบบ interactive สามารถจัดทำ ในรูปแบบ non – interactive ได้

1. คุณกำลังจะลงทุนอะไร?

ให้เปิดเผยนโยบายการลงทุน กลยุทธ์ในการบริหารจัดการลงทุน ดังต่อไปนี้

1.1 นโยบายการลงทุน

ให้เปิดเผยว่ากองทุนรวมนี้มีการลงทุนในทรัพย์สินประเภทใด เช่น ตราสารทุน ตราสารหนี้ สัญญาซื้อขายล่วงหน้า เป็นต้น และกองทุนรวมนี้มีนโยบายการลงทุนในประเทศ หรือต่างประเทศอย่างไร หรือเน้นลงทุนใน ทรัพย์สินกลุ่มใดเป็นพิเศษหรือไม่ เช่น กลุ่มอุตสาหกรรม ตราสาร non-investment grade/unrated ประเทศกลุ่มอนุภูมิภาคแม่น้ำโขง (Greater Mekong Sub region : GMS) เป็นต้น

ทั้งนี้ ให้เปิดเผยรายละเอียดนโยบายการลงทุนเพิ่มเติมในกรณีดังต่อไปนี้

- กองทุนรวมที่มีนโยบายลงทุนในตราสารหนี้ : ให้อธิบายการลงทุนในตราสารหนี้ภาครัฐ หรือเอกชน
- กองทุนรวมมีการเข้าเป็นคู่สัญญาซื้อขายล่วงหน้า : ให้เปิดเผยวัตถุประสงค์การทำสัญญา เช่น เพื่อการลดความเสี่ยง เพื่อการลงทุนโดยผลตอบแทนของกองทุนรวมอ้างอิงกับราคาของสินค้าหรือตัวแปรอ้างอิงใด เป็นต้น

- กองทุนรวมที่มี net exposure¹ ในหน่วยลงทุนของกองทุนรวมต่างประเทศกองทุนรวมใดกองทุน หนึ่งเกินกว่าร้อยละ 20 ของมูลค่าทรัพย์สินสุทธิของกองทุนรวม (“NAV”) : ให้เปิดเผยข้อมูลนโยบายการลงทุน ของกองทุนรวมต่างประเทศพร้อมแสดงข้อมูลเพิ่มเติม

ทั้งนี้ กรณีเป็นกองทุนรวมฟีดเดอร์ (“feeder fund”) ให้แสดงข้อมูลเพิ่มเติม ดังนี้

รูปแบบการนำเสนอ factsheet	สิ่งที่ต้องจัดให้มี
1. interactive	จัดให้มี link ที่ผู้ลงทุนสามารถ click แสดงข้อมูลกองทุนหลักได้
2. non - interactive	แสดงแหล่งที่มาข้อมูลกองทุนหลัก เช่น ระบุที่อยู่เว็บไซต์

- กองทุนรวมทรัพย์สินทางเลือกที่มี net exposure ในทรัพย์สินทางเลือกประเภทใดประเภทหนึ่ง เกินกว่าร้อยละ 20 ของ NAV : ให้เปิดเผยข้อมูลเพิ่มเติมว่าทรัพย์สินดังกล่าวมีลักษณะความเสี่ยงและมีการจ่าย ผลตอบแทนอย่างไร

¹ ฐานะการลงทุนสุทธิ (net exposure) หมายถึง มูลค่าการลงทุนสุทธิในทรัพย์สินไม่เป็นการลงทุนโดยตรง หรือโดยอ้อมผ่านการลงทุนในตราสาร หรือสัญญาที่ผลตอบแทนโดยอ้างอิงอยู่กับทรัพย์สิน ซึ่งเป็นผลให้กองทุนมีความเสี่ยงในทรัพย์สินนั้น

■ **กองทุนรวมตลาดเงิน** : กรณีที่เป็นกองทุนรวมตลาดเงินที่มีการชำระค่าขายคืนหน่วยลงทุนในวันส่งคำสั่งขายคืนหน่วยลงทุน ให้เปิดเผยวงเงินสูงสุดที่บริษัทจัดการจะยินยอมให้ผู้ถือหน่วยลงทุนสามารถขายคืนหน่วยลงทุนในวันส่งคำสั่งขายคืนหน่วยลงทุน ทั้งวงเงินรายบุคคลและวงเงินรวมของกองทุนรวม

1.2 กลยุทธ์ในการบริหารจัดการลงทุน

ให้เปิดเผยกลยุทธ์ในการบริหารจัดการลงทุน เช่น มุ่งหวังให้ได้รับผลประโยชน์การเคลื่อนไหวตามดัชนีชี้วัด (passive management / index tracking) หรือสูงกว่าดัชนีชี้วัด (active management)

ทั้งนี้ หากเป็นกองทุนรวมที่มีกลยุทธ์ในการบริหารกองทุนรวมที่แตกต่างจากกองทุนรวมประเภทเดียวกัน เช่น กองทุนรวมที่มีกลยุทธ์การลงทุนที่มุ่งเน้นการสร้างผลตอบแทนที่เป็นบวกได้ในทุกสภาวะตลาด (absolute return fund) กองทุนรวมที่ระบุว่าจะเลิกกองทุนหรือรับซื้อคืนหน่วยลงทุนอัตโนมัติเมื่อหน่วยลงทุนมีมูลค่าตามเป้าหมายที่กำหนด (“trigger fund”) เป็นต้น ให้เปิดเผยกลยุทธ์และแนวทางในการบริหารกองทุนรวมเพื่อให้บรรลุถึงเป้าหมายที่กำหนดไว้เพิ่มเติมด้วย

1.3 กรณีกองทุนรวมที่มีการจ่ายผลตอบแทนแบบซับซ้อน²

เพิ่มเติมข้อมูลที่ทำให้เข้าใจลักษณะของผลตอบแทนโดยให้อธิบายในลักษณะแผนภาพ (pay-off diagram) ระบุปัจจัยที่จะส่งผลให้ผลตอบแทนเพิ่มขึ้นหรือลดลง และแสดงข้อมูลว่ากองทุนรวมนี้เหมาะสมกับผู้ลงทุนที่มีความคาดหวังอย่างไร

2. กองทุนรวมนี้เหมาะกับใคร ?

ให้เปิดเผยอย่างชัดเจนว่า นโยบายการลงทุนนี้เหมาะกับใคร และไม่เหมาะกับใคร โดยมีรายละเอียดดังตัวอย่าง ซึ่งสามารถปรับข้อความได้ตามความเหมาะสม โดยมีสาระสำคัญที่ไม่แตกต่าง ดังนี้

ประเภทกองทุนรวม	กองทุนรวมนี้เหมาะกับใคร	กองทุนรวมนี้ไม่เหมาะกับใคร
1. กองทุนรวมตราสารหนี้ (daily fixed income)	<ul style="list-style-type: none"> ผู้ลงทุนที่คาดหวังผลตอบแทนที่สูงกว่าเงินฝาก และยอมรับผลตอบแทนที่อาจต่ำกว่าหุ้นได้ ผู้ลงทุนที่ต้องการสภาพคล่องในการซื้อขายใถ่ถอนหน่วยลงทุนได้ทุกวันทำการ โดยจะได้รับเงินคืนภายในวันที่ T+... [ให้ใส่วันที่จะได้รับเงิน]... 	<ul style="list-style-type: none"> ผู้ลงทุนที่เน้นการได้รับผลตอบแทนในจำนวนเงินที่แน่นอน หรือรักษาเงินต้นให้อยู่ครบ ผู้ลงทุนที่ต้องการลงทุนเฉพาะในตราสารหนี้ที่มีคุณภาพดีสภาพคล่องสูง และมีความเสี่ยงจากความผันผวนของราคาต่ำ เนื่องจากกองทุนรวมนี้ไม่ถูกจำกัดโดยกฎเกณฑ์ให้ต้องลงทุนในทรัพย์สินดังกล่าวเช่นเดียวกับกองทุนรวมตลาดเงิน

2. กองทุนรวมที่มีการจ่ายผลตอบแทนแบบซับซ้อน หมายความว่า การจ่ายผลตอบแทนให้แก่ผู้ถือหน่วยลงทุน โดยวิธีการคำนวณผลประโยชน์ตอบแทนให้ผันแปรไปตามสูตรการคำนวณหรือเงื่อนไขใด ๆ ซึ่งผู้ถือหน่วยลงทุนทั่วไปไม่สามารถทำความเข้าใจได้ง่าย

ประเภทกองทุนรวม	กองทุนรวมนี้เหมาะกับใคร	กองทุนรวมนี้ไม่เหมาะกับใคร
2. กองทุนรวมตราสารหนี้ประเภท buy-and-hold	<ul style="list-style-type: none"> ■ ผู้ลงทุนที่คาดหวังผลตอบแทนที่สูงกว่าเงินฝาก และยอมรับผลตอบแทนที่อาจต่ำกว่าหุ้นได้ 	<ul style="list-style-type: none"> ■ ผู้ลงทุนที่เน้นการได้รับผลตอบแทนในจำนวนเงินที่แน่นอน หรือรักษาเงินต้นให้อยู่ครบ ■ ผู้ลงทุนที่ต้องการได้ถอนหน่วยลงทุนเพื่อรับเงินในช่วงเวลา X เดือน
3. กองทุนรวมตลาดเงิน (money market fund)	<ul style="list-style-type: none"> ■ ผู้ลงทุนที่คาดหวังผลตอบแทนที่ใกล้เคียงเงินฝาก และยอมรับผลตอบแทนที่อาจต่ำกว่ากองทุนรวมตราสารหนี้ทั่วไปได้ ■ ผู้ลงทุนที่ต้องการสภาพคล่องสูง ■ ผู้ลงทุนที่ต้องการการลงทุนที่มีความเสี่ยงต่ำ 	<ul style="list-style-type: none"> ■ ผู้ลงทุนที่คาดหวังผลตอบแทนสูง
4. กองทุนรวมตราสารทุน	<ul style="list-style-type: none"> ■ ผู้ลงทุนที่สามารถรับความผันผวนของราคาหุ้นที่กองทุนรวมไปลงทุน ซึ่งอาจจะปรับตัวเพิ่มสูงขึ้น หรือลดลงจนต่ำกว่ามูลค่าที่ลงทุนและทำให้ขาดทุนได้ ■ ผู้ที่สามารถลงทุนในระยะกลางถึงระยะยาว โดยคาดหวังผลตอบแทนในระยะยาวที่ดีกว่าการลงทุนในตราสารหนี้ทั่วไป 	<ul style="list-style-type: none"> ■ ผู้ลงทุนที่เน้นการได้รับผลตอบแทนในจำนวนเงินที่แน่นอน หรือรักษาเงินต้นให้อยู่ครบ
5. กองทุนรวมหมวดอุตสาหกรรม เช่น Health Care เป็นต้น	<ul style="list-style-type: none"> ■ ผู้ลงทุนที่สามารถรับความผันผวนของราคาหุ้นที่กองทุนรวมไปลงทุน ซึ่งอาจจะปรับตัวเพิ่มสูงขึ้น หรือลดลงจนต่ำกว่ามูลค่าที่ลงทุนและทำให้ขาดทุนได้ ■ ผู้ที่สามารถลงทุนในระยะกลางถึงระยะยาว โดยคาดหวังผลตอบแทนในระยะยาวที่ดีกว่าการลงทุนในตราสารหนี้ทั่วไป ■ ผู้ลงทุนที่ต้องการกระจายการลงทุนไปยังหุ้นกลุ่ม Health Care 	<ul style="list-style-type: none"> ■ ผู้ลงทุนที่เน้นการได้รับผลตอบแทนในจำนวนเงินที่แน่นอน หรือรักษาเงินต้นให้อยู่ครบ

ประเภทกองทุนรวม	กองทุนรวมนี้เหมาะกับใคร	กองทุนรวมนี้ไม่เหมาะกับใคร
6. กองทุนรวมตราสารทุน/ผสม ที่เป็น trigger fund	<ul style="list-style-type: none"> ผู้ลงทุนที่เข้าใจว่ามูลค่าหน่วยลงทุนเป้าหมายไม่ใช่การรับประกันผลตอบแทนจากการลงทุน และไม่สามารถขายหน่วยลงทุนคืนได้ในช่วงเวลา X เดือน ผู้ลงทุนที่สามารถรับความผันผวนของราคาหุ้นที่กองทุนรวมไปลงทุน ซึ่งอาจจะปรับตัวเพิ่มสูงขึ้น หรือลดลงจนต่ำกว่ามูลค่าที่ลงทุนและทำให้ขาดทุนได้ ผู้ลงทุนที่คาดหวังผลตอบแทนในการลงทุนระยะสั้นจากการจับจังหวะตลาด (market timing) 	<ul style="list-style-type: none"> ผู้ลงทุนที่ต้องการได้ถอนหน่วยลงทุนเพื่อรับเงินในช่วงเวลา X เดือน ผู้ลงทุนที่เน้นการได้รับผลตอบแทนในจำนวนเงินที่แน่นอนหรือรักษาเงินต้นให้อยู่ครบ
7. กองทุนรวมทองคำ	<ul style="list-style-type: none"> ผู้ลงทุนที่สามารถรับความผันผวนของราคาทองคำ ซึ่งอาจจะปรับตัวเพิ่มสูงขึ้น หรือลดลงจนต่ำกว่ามูลค่าที่ลงทุนและทำให้ขาดทุนได้ ผู้ลงทุนที่ต้องการลงทุนในทรัพย์สินทางเลือกเพื่อกระจายการลงทุนในทรัพย์สินประเภทต่าง ๆ ผู้ลงทุนที่คาดหวังผลตอบแทนจากการลงทุนในทองคำ 	<ul style="list-style-type: none"> ผู้ลงทุนที่เน้นการได้รับผลตอบแทนในจำนวนเงินที่แน่นอน หรือรักษาเงินต้นให้อยู่ครบ

3. คุณต้องระวังอะไรเป็นพิเศษ ?

ให้เปิดเผยคำเตือนที่สำคัญเกี่ยวกับการลงทุนในกองทุนรวมดังกล่าว แผนภาพแสดงตำแหน่งความเสี่ยงของกองทุนรวม (risk spectrum) ปัจจัยความเสี่ยงที่สำคัญ คำอธิบายแผนภาพมิติความเสี่ยง โดยมีรายละเอียดอย่างน้อยดังนี้

3.1 คำเตือนที่สำคัญ (ถ้ามี)

ให้ระบุคำเตือนเฉพาะที่สำคัญที่ผู้ลงทุนควรรู้ก่อนการลงทุน โดยใช้ภาษาที่เข้าใจง่าย ดังต่อไปนี้

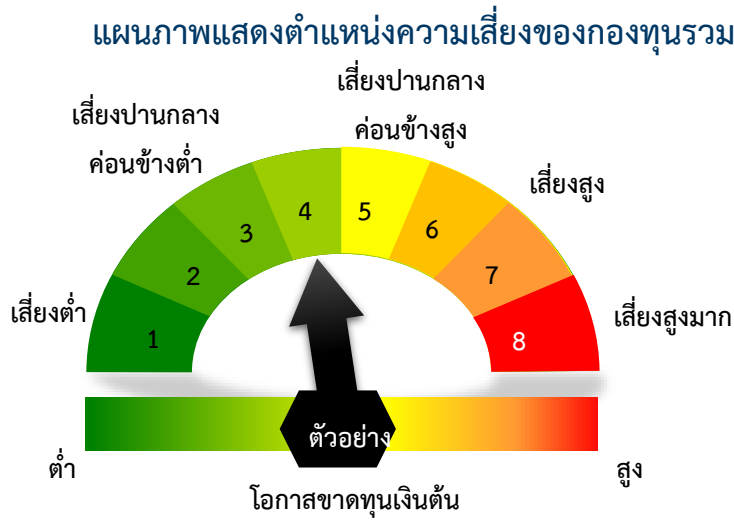
- **กรณีกองทุนรวมที่มีนโยบายการลงทุนในสัญญาซื้อขายล่วงหน้าที่มีได้มีวัตถุประสงค์เพื่อการลดความเสี่ยง หรือมีนโยบายการลงทุนในตราสารที่มีสัญญาซื้อขายล่วงหน้าแฝง :** ให้มีข้อมูลที่เตือนว่ากองทุนรวมมีความเสี่ยงมากกว่ากองทุนรวมที่ลงทุนในหลักทรัพย์อ้างอิงโดยตรง เนื่องจากใช้เงินลงทุนในจำนวนที่น้อยกว่าจึงมีกำไร/ขาดทุนสูงกว่าการลงทุนในหลักทรัพย์อ้างอิงโดยตรง
- **กรณีกองทุนรวม หรือกองทุนหลักของกองทุนรวมฟีดเดอร์ มีนโยบายสร้างผลตอบแทนตามความเคลื่อนไหวของทรัพย์สิน โดยการเข้าเป็นคู่สัญญาในสัญญาซื้อขายล่วงหน้าที่มีทรัพย์สินดังกล่าวเป็นสินค้าอ้างอิงหรือตัวแปร :** ให้แสดงคำเตือนว่าผลตอบแทนจากการลงทุนตามความเคลื่อนไหวของราคาสัญญาซื้อขายล่วงหน้า (futures price) อาจไม่เท่ากับความเคลื่อนไหวของราคาปัจจุบัน (spot price) ของสินค้าหรือตัวแปรดังกล่าว เช่น ผลตอบแทนจากการลงทุนเป็นไปตามการเปลี่ยนแปลงของราคา oil futures ซึ่งอาจไม่เท่ากับการเคลื่อนไหวของราคาน้ำมันที่ท่านเห็นที่จุดบริการน้ำมัน เป็นต้น
- **กรณีกองทุนรวมตราสารหนี้ (daily fixed income) :** ให้แสดงคำเตือนดังต่อไปนี้
 1. กองทุนรวมนี้ไม่ได้ถูกจำกัดโดยกฎเกณฑ์ให้ต้องลงทุนเฉพาะในตราสารที่มีความเสี่ยงต่ำเช่นเดียวกับกองทุนรวมตลาดเงิน ดังนั้น จึงมีความเสี่ยงสูงกว่ากองทุนรวมตลาดเงิน
 2. กองทุนรวมนี้อาจมีการลงทุนในตราสารหนี้ที่มีสภาพคล่องต่ำ จึงอาจไม่สามารถซื้อขายตราสารหนี้ได้ในเวลาที่ต้องการหรือในราคาที่เหมาะสม
- **กรณีกองทุนรวมมีนโยบายการลงทุนในตราสารด้อยสิทธิเพื่อนับเป็นเงินกองทุนตามหลักเกณฑ์ Basel III (“ตราสาร Basel III”) เกินกว่าร้อยละ 20 ของ NAV :** ให้แสดงคำเตือนว่า ตราสาร Basel III มีเงื่อนไขที่ซับซ้อนและมีความเสี่ยงที่แตกต่างจากตราสารหนี้ทั่วไป เช่น ตราสารอาจถูกบังคับแปลงสภาพเป็นหุ้นสามัญ หรือถูกปลดหนี้เมื่อเข้าเงื่อนไขที่กำหนด เป็นต้น
- **กรณีกองทุนรวมมีนโยบายการลงทุนในตราสารที่มีอันดับความน่าเชื่อถือต่ำกว่าอันดับที่สามารถลงทุนได้ (non-investment grade) หรือที่ไม่มีการจัดอันดับความน่าเชื่อถือ (unrated) รวมกันเกินกว่าร้อยละ 20 ของ NAV :** ให้แสดงคำเตือนว่า กองทุนรวมนี้มีการลงทุนในตราสาร non-investment grade / unrated ผู้ลงทุนอาจมีความเสี่ยงสูงขึ้นจากการไม่ได้รับชำระคืนเงินต้นและดอกเบี้ย
- **กรณีกองทุนรวมมีการลงทุนกระจุกตัวในประเทศใด ๆ เกินกว่าร้อยละ 20 ของ NAV :** ให้แสดงคำเตือนว่า กองทุนรวมนี้ลงทุนกระจุกตัวในประเทศ....(ใส่ชื่อประเทศ)... ผู้ลงทุนจึงควรพิจารณาการกระจายความเสี่ยงของพอร์ตการลงทุนโดยรวมของตนเองด้วย
- **กรณีกองทุนรวมที่จ่ายผลตอบแทนแบบซับซ้อน :** ให้แสดงคำเตือนว่า กองทุนรวมมีหลักเกณฑ์การจ่ายผลตอบแทนแบบซับซ้อน ผู้ลงทุนควรศึกษาให้เข้าใจก่อนลงทุน
- **กรณีกองทุนรวมมีการลงทุนในสัญญาซื้อขายล่วงหน้าที่เป็นการลงทุนแบบซับซ้อน :** ให้แสดงคำเตือนว่ากองทุนรวมมีการลงทุนในสัญญาซื้อขายล่วงหน้าที่เป็นการลงทุนแบบซับซ้อน ผู้ลงทุนควรศึกษาให้เข้าใจก่อนลงทุน

- **กรณีกองทุนรวมมีประกัน :** ให้แสดงคำเตือนว่า กองทุนรวมมีการประกันเงินลงทุนหรือผลตอบแทน คิดเป็นร้อยละเท่าใด และผู้ลงทุนที่ถือหน่วยลงทุนจนครบระยะเวลาการประกันที่กำหนดในหนังสือชี้ชวนจึงจะได้รับชำระเงินลงทุนคืนตามเงื่อนไขในการรับประกันและตามความสามารถในการชำระหนี้ของผู้ประกัน
- **กรณีกองทุนรวมมุ่งรักษาเงินต้น :** ให้แสดงคำเตือนว่า กองทุนรวมมุ่งรักษาเงินต้นเป็นเพียงชื่อเรียก ประเภทกองทุนรวมที่จัดนโยบายการลงทุนเพื่อให้เงินต้นของผู้ถือหน่วยลงทุนมีความเสี่ยงต่ำ โดยกองทุนรวมดังกล่าว มิได้รับประกันเงินลงทุนหรือผลตอบแทนจากการลงทุนแต่อย่างใด
- **กรณีกองทุนรวมเพื่อการเลี้ยงชีพ และกองทุนรวมหุ้นระยะยาว :** ให้แสดงคำเตือนว่า ผู้ลงทุนควรศึกษาข้อมูลเกี่ยวกับสิทธิประโยชน์ทางภาษีที่ระบุไว้ในคู่มือการลงทุนในกองทุนรวมเพื่อการเลี้ยงชีพ และกองทุนรวมหุ้นระยะยาวด้วย
- **กรณีกองทุนรวมหมวดอุตสาหกรรม :** ให้แสดงคำเตือนว่า กองทุนรวมดังกล่าวมีนโยบายการลงทุน เฉพาะเจาะจงในหมวดอุตสาหกรรม จึงอาจมีความเสี่ยงและความผันผวนของราคาสูงกว่ากองทุนรวมทั่วไปที่มีการกระจายการลงทุนในหลายอุตสาหกรรม
- **กรณีกองทุนรวมทองคำที่มีการลงทุนในทองคำแท่งโดยตรง และทองคำแท่งดังกล่าวมิได้มีการทำประกันภัยไว้หรือมีการทำประกันภัยไว้แต่เพียงบางส่วน :** ให้แสดงคำเตือนว่า กองทุนรวมอาจได้รับความเสียหาย ในกรณีที่ทองคำแท่งที่ลงทุนเกิดเสียหาย สูญหาย ถูกโจรกรรม หรือถูกทำลาย เนื่องจากไม่มีการทำประกันภัยไว้ หรือ มีการทำประกันภัยไว้แต่เพียงบางส่วน
- **กรณีกองทุนรวม trigger fund :** ให้แสดงคำเตือนว่า การกำหนดเป้าหมาย Z บาทต่อหน่วยไม่ใช่ การรับประกันผลตอบแทน Y เดือนแรกห้ามขาย
- **กรณีกองทุนรวมตลาดเงิน :** ให้แสดงคำเตือนว่า “แม้ว่ากองทุนรวมตลาดเงินลงทุนได้เฉพาะทรัพย์สินที่มีความเสี่ยงต่ำ แต่ก็มีโอกาสขาดทุนได้”
- **กรณีที่กองทุนรวมมีเงื่อนไขการใช้ดุลยพินิจในการเลิกกองทุนรวม** เนื่องจากบริษัทจัดการมีความเชื่อ โดยสุจริตและสมเหตุสมผลว่าจะมีการขายคืนหน่วยลงทุนเกินกว่า 2 ใน 3 ของจำนวนหน่วยลงทุนที่จำหน่ายได้แล้ว ทั้งหมด และการเลิกกองทุนรวมจะเป็นประโยชน์ต่อผู้ถือหน่วยลงทุนโดยรวม : ให้แสดงคำเตือนว่า ในกรณีที่ มีแนวโน้มว่าจะมีการขายคืนหน่วยลงทุนเกินกว่า 2 ใน 3 ของจำนวนหน่วยลงทุนที่จำหน่ายได้แล้วทั้งหมด บริษัทจัดการอาจใช้ดุลยพินิจในการเลิกกองทุนรวม และอาจยกเลิกคำสั่งซื้อขายหน่วยลงทุนที่ได้รับไว้แล้วหรือหยุดรับคำสั่งดังกล่าวได้
- **กรณีที่กองทุนรวมมีผู้ถือหน่วยลงทุนเกินข้อกำหนดการถือหน่วยลงทุน (> 1/3 ของจำนวนหน่วยลงทุนทั้งหมด) :** ให้แสดงคำเตือนว่า กองทุนรวมมีการกระจุกตัวของการถือหน่วยลงทุนของบุคคลหรือกลุ่มบุคคลใดเกิน 1 ใน 3 ของจำนวนหน่วยลงทุนทั้งหมด ดังนั้น หากผู้ถือหน่วยลงทุนดังกล่าวไถ่ถอนหน่วยลงทุนอาจมีความเสี่ยงให้กองทุนต้องเลิกกองทุนรวมได้

ทั้งนี้ หากบริษัทจัดการมีคำเตือนอื่น ๆ ที่ต้องการให้ผู้ลงทุนทราบเพิ่มเติม บริษัทจัดการสามารถ link ข้อมูล เพื่อให้ผู้ลงทุนไปศึกษาเพิ่มเติมในหนังสือชี้ชวนได้ (กรณีรูปแบบ interactive) หรือแสดงแหล่งที่มาของข้อมูลคำเตือนอื่น ๆ (กรณีรูปแบบ non - interactive)

3.2 แผนภาพแสดงตำแหน่งความเสี่ยงของกองทุนรวม (risk spectrum)

แสดงรูปภาพตำแหน่งความเสี่ยงของกองทุนรวม โดยให้ตัวเลขครีไปยังแถบความเสี่ยงของกองทุนรวม โดยแบ่งระดับความเสี่ยงของกองทุนรวมประเภทต่าง ๆ ซึ่งมีค่าอยู่ระหว่าง 1 ถึง 8 ดังนี้



ทั้งนี้ ระดับความเสี่ยงของกองทุนรวมมีความหมาย ดังนี้

Risk profile	ระดับความเสี่ยง	ประเภท	หลักทรัพย์ที่ลงทุนเป็นหลัก
ความเสี่ยงต่ำ	1	กองทุนรวมตลาดเงินที่ลงทุนเฉพาะในประเทศ	มีนโยบายลงทุนแบบไม่มีความเสี่ยงต่างประเทศ โดยลงทุนเฉพาะในทรัพย์สินเงินฝากหรือตราสารเทียบเท่าเงินฝากหรือตราสารหนี้หรือทรัพย์สินอื่นหรือการขาดผลอื่นตามที่สำนักงานกำหนด ซึ่งมีกำหนดชำระคืนเมื่อทวงถามหรือจะครบกำหนดชำระคืนหรือมีอายุสัญญาไม่เกิน 397 วัน นับแต่วันที่ลงทุนในทรัพย์สินหรือเข้าทำสัญญานั้น และมี portfolio duration ในขณะใด ๆ ไม่เกิน 92 วัน
เสี่ยงปานกลาง ค่อนข้างต่ำ	2	กองทุนรวมตลาดเงิน	มีนโยบายลงทุนแบบมีความเสี่ยงต่างประเทศบางส่วน แต่ไม่เกินร้อยละ 50 ของ NAV โดยลงทุนเฉพาะในทรัพย์สินเงินฝากหรือตราสารเทียบเท่าเงินฝากหรือตราสารหนี้หรือหลักทรัพย์หรือทรัพย์สินอื่นหรือการขาดผลอื่นตามที่สำนักงานกำหนด ซึ่งมีกำหนดชำระคืนเมื่อทวงถามหรือจะครบกำหนดชำระคืนหรือมีอายุสัญญาไม่เกิน 397 วัน นับแต่วันที่ลงทุนในทรัพย์สินหรือเข้าทำสัญญานั้น และมี portfolio duration ในขณะใด ๆ ไม่เกิน 92 วัน

Risk profile	ระดับความเสี่ยง	ประเภท	หลักทรัพย์ที่ลงทุนเป็นหลัก
เสี่ยงปานกลาง ค่อนข้างต่ำ	3	กองทุนรวมพันธบัตร รัฐบาล	มี net exposure ในพันธบัตรรัฐบาลเป็นหลัก โดยเฉลี่ยรอบปีบัญชีไม่น้อยกว่าร้อยละ 80 ของ NAV
	4	กองทุนรวมตราสารหนี้	- มี net exposure ในเงินฝากหรือตราสารเทียบเท่า เงินฝากหรือตราสารหนี้ทั่วไปในขณะใด ๆ ไม่น้อยกว่า ร้อยละ 80 ของ NAV - กองทุนรวมตราสารหนี้ที่มีนโยบายการลงทุน ในตราสาร non-investment grade/unrated ไม่เกิน ร้อยละ 20 ของ NAV
เสี่ยงปานกลาง ค่อนข้างสูง	5	กองทุนรวมตราสารหนี้ กองทุนรวมผสม	- กองทุนรวมตราสารหนี้ที่มีนโยบายการลงทุนใน ตราสาร non-investment grade/unrated เกินกว่า ร้อยละ 20 ของ NAV แต่น้อยกว่าร้อยละ 60 ของ NAV - มี net exposure ได้ทั้งในตราสารทุน ตราสารหนี้ หรือทรัพย์สินทางเลือก ทั้งนี้ กรณีกองทุนรวมผสมแบบไม่กำหนดสัดส่วนการ ลงทุนในตราสารทุน ให้แสดงระดับความเสี่ยงของ กองทุนรวมตามนโยบายที่บริษัทจัดการจะไปลงทุนจริง เช่น จะเน้นลงทุนในตราสารทุนเป็นส่วนใหญ่ ให้แสดง ระดับความเสี่ยงไปที่กองทุนรวมตราสารทุน และหาก กองทุนรวมปรับสัดส่วนการลงทุนในทรัพย์สินต่าง ๆ อย่างมีนัยสำคัญ ให้บริษัทจัดการปรับปรุงข้อมูลระดับ ความเสี่ยงเพื่อสะท้อนการลงทุนที่แท้จริงด้วยโดย ไม่ชักช้า
เสี่ยงสูง	6	กองทุนรวมตราสารหนี้ กองทุนรวมตราสารทุน กองทุนรวมหุ้นระยะยาว	- กองทุนรวมตราสารหนี้ที่มีนโยบายการลงทุนในตราสาร non-investment grade/unrated ไม่น้อยกว่า ร้อยละ 60 ของ NAV - มี net exposure ในตราสารทุนเป็นหลักโดยเฉลี่ย รอบปีบัญชีไม่น้อยกว่าร้อยละ 80 ของ NAV - กองทุน LTF ที่มี net exposure ในตราสารทุน โดยเฉลี่ยรอบปีบัญชีไม่น้อยกว่าร้อยละ 65 ของ NAV

Risk profile	ระดับความเสี่ยง	ประเภท	หลักทรัพย์ที่ลงทุนเป็นหลัก
เสี่ยงสูง	7	กองทุนรวม หมวดอุตสาหกรรม	มี net exposure มุ่งลงทุนโดยเฉพาะเจาะจงใน ตราสารทุนเพียงบางหมวดอุตสาหกรรมโดยเฉลี่ย รอบระยะเวลาบัญชีไม่น้อยกว่าร้อยละ 80 ของ NAV
เสี่ยงสูงมาก	8	กองทุนรวมที่มี การลงทุนในทรัพย์สิน ทางเลือก	มี net exposure ในทรัพย์สินทางเลือก เช่น REITs / infrastructure fund / property fund/ ดัชนีสินค้า โภคภัณฑ์ ทองคำ น้ำมันดิบ เป็นต้น โดยเฉลี่ย รอบระยะเวลาบัญชีไม่น้อยกว่าร้อยละ 80 ของ NAV ทั้งนี้ กรณีเป็นกองทุนรวมที่มีนโยบายลงทุนใน structured note บริษัทจัดการจะต้องพิจารณา ตำแหน่งของกองทุนรวมซึ่งสามารถอยู่ระหว่าง กองทุนรวมตราสารหนี้ถึงกองทุนรวมที่ลงทุนใน ทรัพย์สินทางเลือกขึ้นกับลักษณะการจ่ายผลตอบแทน ตัวแปรอ้างอิง เป็นต้น

3.3 ปัจจัยความเสี่ยงที่สำคัญ

แสดงปัจจัยความเสี่ยงที่สำคัญในรูปแบบมิติความเสี่ยงที่เกิดขึ้นจากการลงทุนในกองทุนรวม โดยเรียงลำดับตามโอกาสที่อาจจะเกิดขึ้น และนัยสำคัญของผลกระทบจากมากไปหาน้อย อย่างน้อยดังต่อไปนี้

มิติความเสี่ยง	คำอธิบาย / รูปภาพ โดยให้เรียงตามระดับความเสี่ยงของกองทุนรวม					
ก. ความเสี่ยงจากการผิดนัดชำระหนี้ของผู้ออกตราสาร (credit risk)	พิจารณาจากอันดับความน่าเชื่อถือ (credit rating) ที่กองทุนรวมลงทุนเกินกว่า 20% ของ NAV โดยแบ่งแยกระหว่างตราสารที่ใช้ national credit rating scale และตราสารที่ใช้ international credit rating scale ทั้งนี้ หากกองทุนรวมใดมีการกระจายการลงทุนในตราสารหนี้ที่มี credit rating หลายระดับ กองทุนรวมสามารถแสวงหา credit rating มากกว่า 1 ช่องได้					
credit rating ตาม national credit rating	<p style="text-align: center;">ต่ำ สูง</p> <p style="text-align: center;">อันดับความน่าเชื่อถือส่วนใหญ่ของกองทุน</p> <table border="1" style="width: 100%; text-align: center;"> <tr> <td>Gov.bond / AAA</td> <td>AA, A</td> <td>BBB</td> <td>ต่ำกว่า BBB</td> <td>unrated</td> </tr> </table>	Gov.bond / AAA	AA, A	BBB	ต่ำกว่า BBB	unrated
Gov.bond / AAA	AA, A	BBB	ต่ำกว่า BBB	unrated		
credit rating ตาม international credit rating	<p style="text-align: center;">ต่ำ สูง</p> <p style="text-align: center;">อันดับความน่าเชื่อถือส่วนใหญ่ของกองทุน</p> <table border="1" style="width: 100%; text-align: center;"> <tr> <td>AAA</td> <td>AA, A</td> <td>BBB</td> <td>ต่ำกว่า BBB</td> <td>unrated</td> </tr> </table>	AAA	AA, A	BBB	ต่ำกว่า BBB	unrated
AAA	AA, A	BBB	ต่ำกว่า BBB	unrated		

มิติความเสี่ยง	คำอธิบาย / รูปภาพ โดยให้เรียงตามระดับความเสี่ยงของกองทุนรวม					
ข. ความเสี่ยงจากความผันผวนของมูลค่าหน่วยลงทุน (market risk)	โดยแบ่งเป็นกรณีกองทุนรวมต่าง ๆ ดังต่อไปนี้					
- กรณีกองทุนรวมตราสารหนี้ อายุเฉลี่ยของทรัพย์สินที่ลงทุน	พิจารณาจากอายุเฉลี่ยของทรัพย์สินที่กองทุนรวมลงทุน (portfolio duration) <div style="display: flex; justify-content: space-between; align-items: center;"> ต่ำ <table border="1" style="border-collapse: collapse; text-align: center;"> <tr> <td style="padding: 5px;">ต่ำกว่า 3 เดือน</td> <td style="padding: 5px;">3 เดือนถึง 1 ปี</td> <td style="padding: 5px;">1 ปี ถึง 3 ปี</td> <td style="padding: 5px;">3 ปี ถึง 5 ปี</td> <td style="padding: 5px;">มากกว่า 5 ปี</td> </tr> </table> สูง </div>	ต่ำกว่า 3 เดือน	3 เดือนถึง 1 ปี	1 ปี ถึง 3 ปี	3 ปี ถึง 5 ปี	มากกว่า 5 ปี
ต่ำกว่า 3 เดือน	3 เดือนถึง 1 ปี	1 ปี ถึง 3 ปี	3 ปี ถึง 5 ปี	มากกว่า 5 ปี		
- กรณีกองทุนรวมทั่วไป ความผันผวนของ	พิจารณาค่าความผันผวนของผลการดำเนินงานกองทุนรวม (standard deviation : SD) ต่อปีจากการคำนวณย้อนหลัง 5 ปี <div style="display: flex; justify-content: space-between; align-items: center;"> ต่ำ <table border="1" style="border-collapse: collapse; text-align: center;"> <tr> <td style="padding: 5px;">≤ 5%</td> <td style="padding: 5px;">5 -10%</td> <td style="padding: 5px;">10 – 15%</td> <td style="padding: 5px;">15- 25%</td> <td style="padding: 5px;">> 25%</td> </tr> </table> สูง </div>	≤ 5%	5 -10%	10 – 15%	15- 25%	> 25%
≤ 5%	5 -10%	10 – 15%	15- 25%	> 25%		
- ผลการดำเนินงาน (SD) - กรณีกองทุนรวมตราสารทุนในประเทศ กลุ่มหุ้นที่เน้นลงทุน	ระบุมิติความเสี่ยงของกองทรัสต์และกองทุนรวมเน้นลงทุน (ประมาณ 80% ของ NAV) <div style="display: flex; justify-content: space-between; align-items: center;"> ต่ำ <table border="1" style="border-collapse: collapse; text-align: center;"> <tr> <td style="padding: 5px;">general</td> <td style="padding: 5px;">large cap</td> <td style="padding: 5px;">mid/small</td> <td style="padding: 5px;">sector</td> </tr> </table> สูง </div>	general	large cap	mid/small	sector	
general	large cap	mid/small	sector			
ค. ความเสี่ยงจากการกระจุกตัวลงทุนในผู้ออกรายใดรายหนึ่ง (high issuer concentration risk)	พิจารณาจากการลงทุนแบบกระจุกตัวในตราสารของผู้ออกตราสาร คู่สัญญา หรือบุคคลอื่นที่มีภาระผูกพันตามตราสารหรือสัญญานั้น รายใดรายหนึ่งมากกว่า 10% ของ NAV รวมกัน ทั้งนี้ การลงทุนแบบกระจุกตัวไม่รวมถึงกรณีการลงทุนในทรัพย์สินดังนี้ <ol style="list-style-type: none"> 1. ตราสารหนี้ภาครัฐไทย 2. ตราสารภาครัฐต่างประเทศที่มีการจัดอันดับความน่าเชื่อถืออยู่ในอันดับที่สามารถลงทุนได้ 3. เงินฝากหรือตราสารเทียบเท่าเงินฝากที่ผู้รับฝากหรือผู้ออกตราสารที่มีการจัดอันดับความน่าเชื่อถืออยู่ในอันดับที่สามารถลงทุนได้ 					
การกระจุกตัวลงทุนในผู้ออกตราสารรวม	<div style="display: flex; justify-content: space-between; align-items: center;"> ต่ำ <table border="1" style="border-collapse: collapse; text-align: center;"> <tr> <td style="padding: 5px;">≤ 10%</td> <td style="padding: 5px;">10% - 20%</td> <td style="padding: 5px;">20%-50%</td> <td style="padding: 5px;">50%-80%</td> <td style="padding: 5px;">> 80%</td> </tr> </table> สูง </div>	≤ 10%	10% - 20%	20%-50%	50%-80%	> 80%
≤ 10%	10% - 20%	20%-50%	50%-80%	> 80%		

มิตិความเสี่ยง	คำอธิบาย / รูปภาพ โดยให้แรงตามระดับความเสี่ยงของกองทุนรวม
จ. ความเสี่ยงจากการเปลี่ยนแปลงของอัตราแลกเปลี่ยน (exchange rate risk)	พิจารณาจากนโยบายการป้องกันความเสี่ยงจากอัตราแลกเปลี่ยนของกองทุนรวม
การป้องกันความเสี่ยง fx	ต่ำ <input type="checkbox"/> ทั้งหมด/เกือบทั้งหมด <input type="checkbox"/> บางส่วน <input type="checkbox"/> ดุลยพินิจ <input type="checkbox"/> ไม่ป้องกัน <input type="checkbox"/> สูง

สรุปมิติความเสี่ยงที่สำคัญในแต่ละประเภทกองทุนรวม

มิติความเสี่ยง/ ประเภทกองทุนรวม	ตราสารหนี้	ตราสารทุน	ผสม	ทรัพย์สิน ทางเลือก
Credit Rating	✓			
Portfolio Duration	✓			
ความผันผวน SD	✓	✓	✓	✓
กลุ่มหุ้นในประเทศที่ลงทุน SML		✓		
การกระจุกตัวลงทุนในผู้ออกตราสารรวม	✓	✓	✓	✓
exchange rate risk (ถ้ามี)	✓	✓	✓	✓

3.4 คำอธิบายแผนภาพมิติความเสี่ยง

ทั้งนี้ เพื่อให้ผู้ลงทุนเข้าใจความเสี่ยงต่าง ๆ ได้ดียิ่งขึ้น บริษัทจัดการต้องจัดให้มีคำอธิบายความเสี่ยง โดยคำอธิบายสามารถจัดทำในรูปแบบดังต่อไปนี้

- กรณีรูปแบบ interactive ให้สามารถ link ข้อมูลไปยังคำอธิบายมิติความเสี่ยงต่าง ๆ ได้
- กรณีรูปแบบ non - interactive จัดให้มีคำอธิบายมิติความเสี่ยงต่าง ๆ เพิ่มเติม โดยอาจจะระบุใน factsheet หรือแสดงเป็นเอกสารเพิ่มเติมประกอบ factsheet ได้

ตัวอย่างคำอธิบาย (สามารถปรับคำอธิบายได้ตามความเหมาะสม)

ตัวอย่าง คำอธิบายความเสี่ยงจากการผิดนัดชำระหนี้ของผู้ออกตราสาร (Credit Risk)

ความเสี่ยงจากการผิดนัดชำระหนี้ของผู้ออกตราสาร (Credit Risk) หมายถึง การพิจารณาจากอันดับความน่าเชื่อถือของตราสารที่ลงทุน (credit rating) ซึ่งเป็นข้อมูลบอกระดับความสามารถในการชำระหนี้ โดยพิจารณาจากผลการดำเนินงานที่ผ่านมาและฐานะการเงินของผู้ออกตราสาร credit rating ของหุ้นกู้ระยะยาวมีความหมายโดยย่อ ดังต่อไปนี้

ระดับการลงทุน	TRIS	Fitch	Moody's	S&P	คำอธิบาย
ระดับที่นำลงทุน	AAA	AAA(tha)	Aaa	AAA	อันดับเครดิตสูงสุด <u>มีความเสี่ยงต่ำที่สุด</u> ที่จะไม่สามารถชำระหนี้ได้ตามกำหนด
	AA	AA(tha)	Aa	AA	อันดับเครดิตรองลงมาและถือว่า <u>มีความเสี่ยงต่ำ</u> มากที่จะไม่สามารถชำระหนี้ได้ตามกำหนด
	A	A(tha)	A	A	<u>ความเสี่ยงต่ำ</u> ที่จะไม่สามารถชำระหนี้ได้ตามกำหนด
	BBB	BBB(tha)	Baa	BBB	<u>ความเสี่ยงปานกลาง</u> ที่จะไม่สามารถชำระหนี้ได้ตามกำหนด
ระดับที่ต่ำกว่านำลงทุน	ต่ำกว่า BBB	ต่ำกว่า BBB(tha)	ต่ำกว่า Baa	ต่ำกว่า BBB	<u>ความเสี่ยงสูง</u> ที่จะไม่สามารถชำระหนี้ได้ตามกำหนด

ตัวอย่าง คำอธิบายความเสี่ยงจากความผันผวนของมูลค่าหน่วยลงทุน (Market Risk)

ความเสี่ยงจากความผันผวนของมูลค่าหน่วยลงทุน (Market Risk)

(1) กรณีกองทุนรวมตราสารหนี้ เกิดจากการเปลี่ยนแปลงของอัตราดอกเบี้ยซึ่งขึ้นกับปัจจัยภายนอก เช่น สภาวะเศรษฐกิจการลงทุน ปัจจัยทางการเมืองทั้งในและต่างประเทศ เป็นต้น โดยราคาตราสารหนี้จะเปลี่ยนแปลงในทิศทางตรงข้ามกับการเปลี่ยนแปลงของอัตราดอกเบี้ย เช่น หากอัตราดอกเบี้ยในตลาดเงินมีแนวโน้มปรับตัวสูงขึ้น อัตราดอกเบี้ยของตราสารหนี้ที่ออกใหม่ก็จะสูงขึ้นด้วย ดังนั้นราคาตราสารหนี้ที่ออกมาก่อนหน้าจะมีการซื้อขายในระดับราคาที่ต่ำลง โดยกองทุนรวมที่มีอายุเฉลี่ยของทรัพย์สินที่ลงทุน (portfolio duration) สูงจะมีโอกาสเผชิญกับการเปลี่ยนแปลงของราคามากกว่ากองทุนรวมที่มี portfolio duration ต่ำกว่า

(2) กรณีกองทุนรวมตราสารทุน หมายถึง ความเสี่ยงที่มูลค่าของหลักทรัพย์ที่กองทุนรวมลงทุนจะเปลี่ยนแปลงเพิ่มขึ้นหรือลดลงจากปัจจัยภายนอก เช่น สภาวะเศรษฐกิจการลงทุน ปัจจัยทางการเมืองทั้งในและต่างประเทศ เป็นต้น ซึ่งพิจารณาได้จากค่า standard deviation (SD) ของกองทุนรวม หากกองทุนรวมมีค่า SD สูง แสดงว่ากองทุนรวมมีความผันผวนจากการเปลี่ยนแปลงของราคาหลักทรัพย์สูง

ตัวอย่าง คำอธิบายความเสี่ยงจากการเปลี่ยนแปลงของอัตราแลกเปลี่ยน (Currency Risk)

ความเสี่ยงจากการเปลี่ยนแปลงของอัตราแลกเปลี่ยน (Currency Risk) หมายถึง การเปลี่ยนแปลงของอัตราแลกเปลี่ยนมีผลกระทบต่อมูลค่าของหน่วยลงทุน เช่น กองทุนรวมลงทุนด้วยสกุลเงินดอลลาร์ในช่วงที่เงินบาทอ่อน แต่ขายทำกำไรในช่วงที่บาทแข็ง กองทุนรวมจะได้เงินบาทกลับมาน้อยลง ในทางกลับกันหากกองทุนรวมลงทุนในช่วงที่บาทแข็งและขายทำกำไรในช่วงที่บาทอ่อนก็อาจได้ผลตอบแทนมากขึ้นกว่าเดิมด้วยเช่นกัน ดังนั้น การป้องกันความเสี่ยงจากอัตราแลกเปลี่ยนจึงเป็นเครื่องมือสำคัญในการบริหารความเสี่ยงจากดังกล่าว ซึ่งทำได้ดังต่อไปนี้

- ป้องกันความเสี่ยงทั้งหมดหรือเกือบทั้งหมด : ผู้ลงทุนไม่มีความเสี่ยงจากอัตราแลกเปลี่ยน
- ป้องกันความเสี่ยงบางส่วน โดยต้องระบุสัดส่วนการป้องกันความเสี่ยงไว้อย่างชัดเจน : ผู้ลงทุนอาจมีความเสี่ยงจากอัตราแลกเปลี่ยน

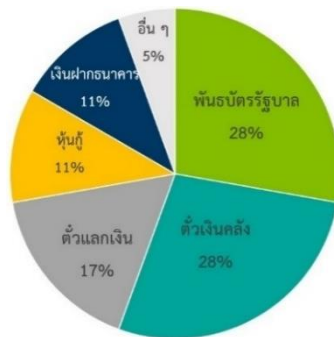
- อาจป้องกันความเสี่ยงตามดุลยพินิจของผู้จัดการกองทุนรวม : ผู้ลงทุนอาจมีความเสี่ยงจากอัตราแลกเปลี่ยน เนื่องจากการป้องกันความเสี่ยงขึ้นอยู่กับดุลยพินิจของผู้จัดการกองทุนรวมในการพิจารณาว่าจะป้องกันความเสี่ยงหรือไม่
- ไม่ป้องกันความเสี่ยงเลย : ผู้ลงทุนมีความเสี่ยงจากอัตราแลกเปลี่ยน

4. สัดส่วนของประเภททรัพย์สินที่ลงทุน

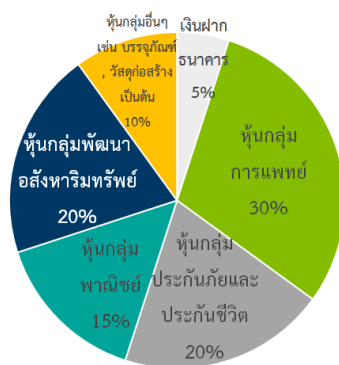
4.1 สัดส่วนประเภททรัพย์สินที่ลงทุน

แสดงสัดส่วนประเภททรัพย์สินที่กองทุนรวมลงทุน เช่น ลงทุนในเงินฝาก ตราสารหนี้ภาครัฐ ตราสารหนี้ภาคเอกชน หุ้น sector หุ้นที่ลงทุน เป็นต้น มีสัดส่วนเท่าไรต่อ NAV โดยแสดงในรูปแบบ pie chart อย่างน้อยดังนี้

- กองทุนรวมตราสารหนี้ แยกตามประเภททรัพย์สินที่ลงทุน เช่น เงินฝาก ตราสารหนี้ภาครัฐ ตราสารหนี้ภาคเอกชน เป็นต้น



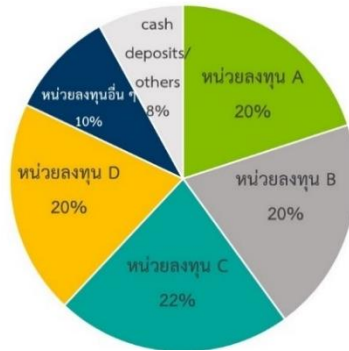
- กองทุนรวมตราสารทุน แยกตามประเภททรัพย์สินที่ลงทุน sector industry ที่ลงทุน ทั้งนี้ กรณีที่กองทุนรวมลงทุนหลายประเภททรัพย์สินหรือหลาย sector/ industry บริษัทจัดการอาจแสดงเฉพาะกลุ่มหลัก ๆ ส่วนกลุ่มย่อย ๆ ให้แสดงเป็นอื่น ๆ หรือหุ้น sector อื่น ๆ industry อื่น ๆ ได้



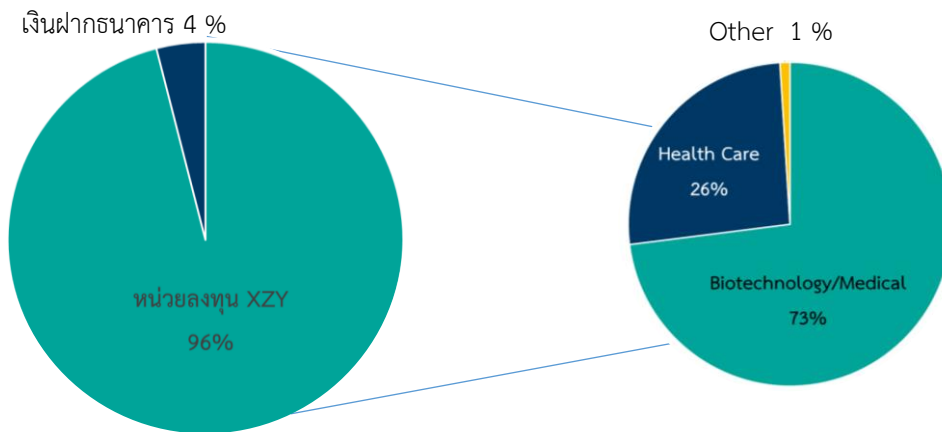
- กองทุนรวมผสม แยกตามประเภททรัพย์สินที่ลงทุน



■ กองทุนรวมหน่วยลงทุน แยกตามหน่วยลงทุนที่ลงทุน ทั้งนี้ กรณีที่กองทุนรวมลงทุนหน่วยลงทุนย่อย ๆ ในหลายหน่วยลงทุน บริษัทจัดการอาจแสดงเฉพาะหน่วยลงทุนหลัก ๆ ส่วนกองทุนย่อย ๆ ให้แสดงรวมเป็นหน่วยลงทุนอื่น ๆ ได้



■ กองทุนรวมฟิวเจอร์/กองทุนรวมที่มี net exposure¹ ในหน่วยลงทุนของกองทุนรวมต่างประเทศ กองทุนรวมใดกองทุนหนึ่งไม่น้อยกว่าร้อยละ 80 ของ NAV แยกตามประเภททรัพย์สินที่ลงทุน sector industry ที่กองทุนรวมหลักลงทุน



4.2 ชื่อทรัพย์สินที่ลงทุนสูงสุด 5 อันดับแรก

■ กรณีกองทุนรวมทั่วไป : ให้เปิดเผยชื่อทรัพย์สินที่ลงทุนสูงสุด 5 อันดับแรก และสัดส่วนของทรัพย์สินนั้น ต่อ NAV เช่น

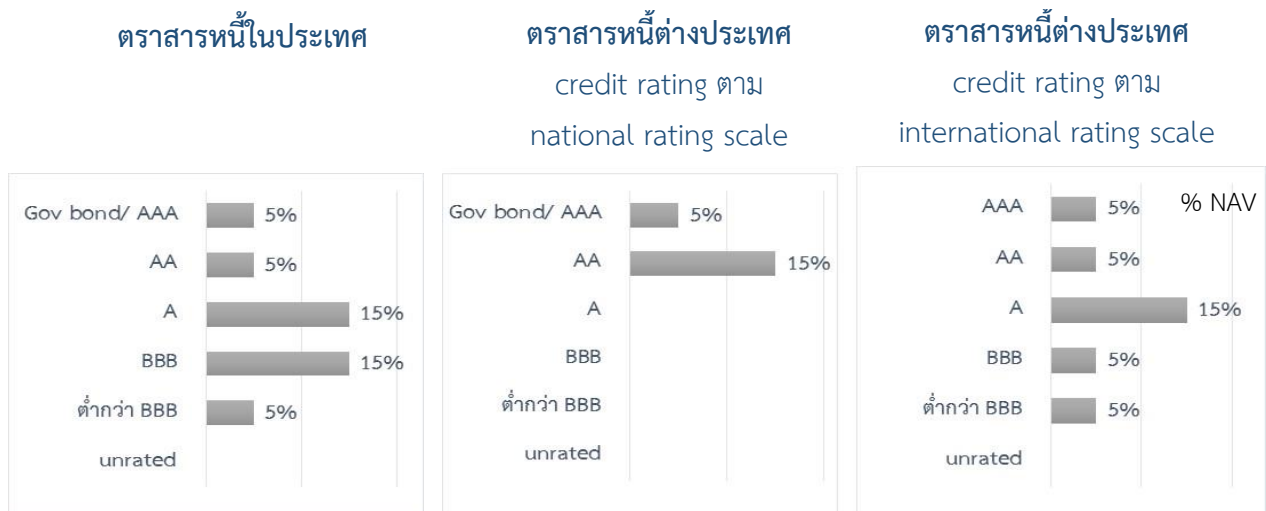
ชื่อทรัพย์สิน	% ของ NAV
1. หุ้น A	15
2. หุ้น B	14
3. หุ้น C	13
4. หุ้น D	12
5. หุ้น E	5

- กรณีกองทุนรวมตราสารหนี้ : ให้เปิดเผยอันดับความน่าเชื่อถือของตราสารหนี้ดังกล่าวเพิ่มเติม

ชื่อทรัพย์สิน	credit rating	% ของ NAV
ตราสารหนี้ในประเทศ		
1. เงินฝาก ธนาคาร ก.	AA (TH)	20
2. เงินฝาก ธนาคาร ข.	AA (TH)	10
3. ตราสารหนี้ภาคเอกชน บริษัท ค รุ่น....	BBB (TH)	10
ตราสารหนี้ต่างประเทศ		
4. ตราสารหนี้ภาคเอกชน บริษัท A รุ่น....	AAA	10
5. เงินฝากธนาคาร B	BBB	8

4.3 นำหน้าการลงทุนตามอันดับความน่าเชื่อถือ

ให้กองทุนรวมตราสารหนี้เปิดเผยข้อมูลนำหน้าการลงทุนตามอันดับความน่าเชื่อถือของกองทุนรวมโดยแยกระหว่างตราสารหนี้ในประเทศและตราสารหนี้ต่างประเทศ เช่น



4.4 กองทุนรวมมีการลงทุนในหน่วยลงทุนของกองทุนรวมต่างประเทศกองทุนรวมใดกองทุนรวมหนึ่งเกินกว่าร้อยละ 20 ของ NAV : ให้เปิดเผยข้อมูลการลงทุนของกองทุนรวมต่างประเทศโดยสรุปเท่าที่กองทุนรวมต่างประเทศนั้นเปิดเผยไว้เป็นการทั่วไป

5. ค่าธรรมเนียม

ให้ระบุข้อมูลค่าธรรมเนียมที่กำหนดตามโครงการโดยในกรณีที่เป็นการจัดทำหนังสือชี้ชวนส่วนสรุปข้อมูลสำคัญชุดปรับปรุงในรอบระยะเวลาทุก 6 เดือนตามปีปฏิทินหรือทุก 3 เดือนตามปีปฏิทินสำหรับกองทุนรวมตลาดเงินหรือเมื่อมีการเปลี่ยนแปลงข้อมูลอย่างมีนัยสำคัญให้เปิดเผยค่าธรรมเนียมที่เรียกเก็บจริงเพิ่มเติมด้วย **ซึ่งค่าใช้จ่ายทั้งสองรวมภาษีมูลค่าเพิ่ม ภาษีธุรกิจเฉพาะหรือภาษีอื่นใดแล้ว**

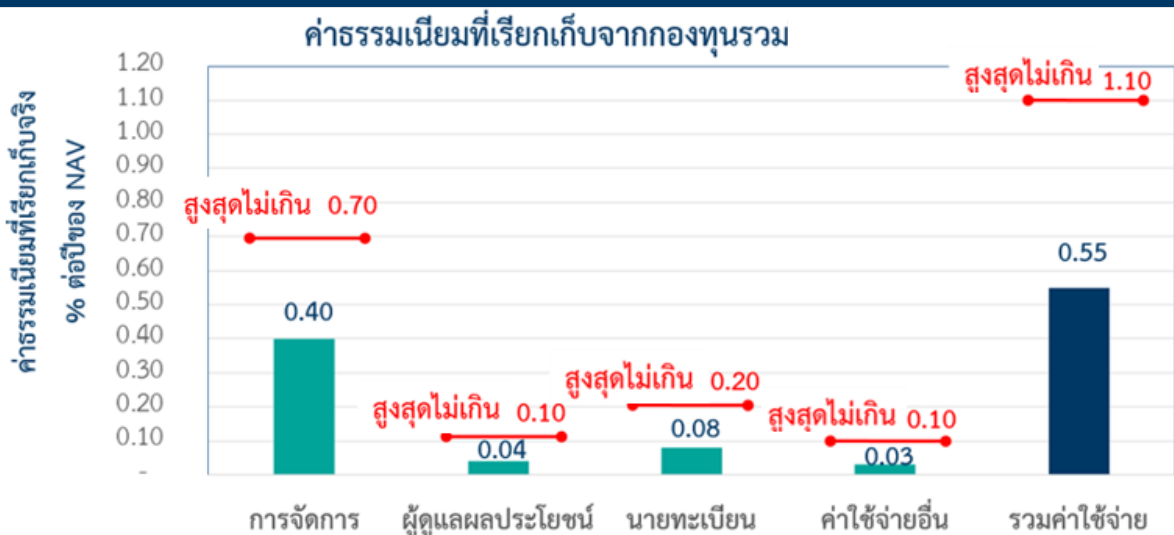
ทั้งนี้ หากมีการเปลี่ยนแปลงอัตราที่เรียกเก็บจริงให้บริษัทจัดการปรับปรุงข้อมูลในหนังสือชี้ชวนดังกล่าวโดยไม่ชักช้า

5.1 ค่าธรรมเนียมที่เรียกเก็บจากกองทุนรวม

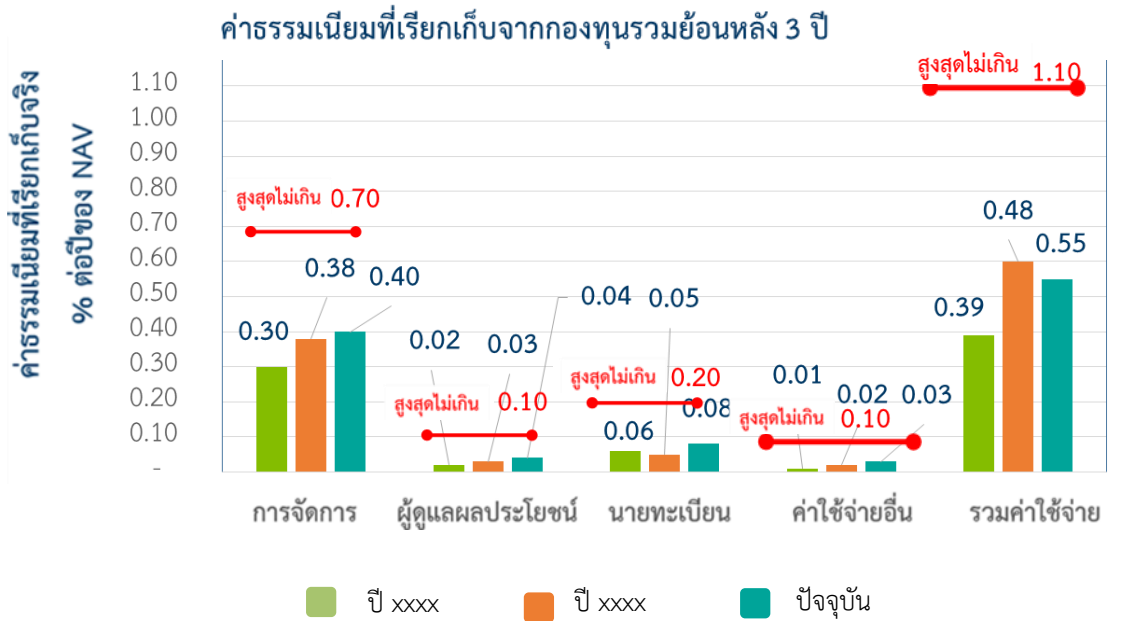
ให้แสดงค่าธรรมเนียมที่เรียกเก็บจากกองทุนรวม (% ต่อปีของ NAV) ทั้งที่กำหนดในโครงการและเรียกเก็บจริงในปัจจุบันโดยแสดงในรูป bar chart และให้แสดงข้อมูลค่าธรรมเนียมที่เรียกเก็บจริงจากกองทุนรวมย้อนหลัง 3 ปีเพิ่มเติม เพื่อให้ผู้ลงทุนที่ต้องการข้อมูลเชิงเปรียบเทียบทราบด้วย

รูปแบบการนำเสนอ factsheet	สิ่งที่ต้องจัดให้มี
1. interactive	จัดให้มี link ที่ผู้ลงทุนสามารถ click ไปยังข้อมูลค่าธรรมเนียมที่เรียกเก็บจากกองทุนรวมย้อนหลัง 3 ปีเพื่อให้ผู้ลงทุนรับทราบข้อมูลได้
2. non - interactive	แสดงแหล่งที่มาของข้อมูลที่ผู้ลงทุนสามารถศึกษาเพิ่มเติมได้ เช่น แสดงเป็น link ข้อมูลหนังสือชี้ชวนของกองทุนรวม เป็นต้น

ตัวอย่าง ค่าธรรมเนียมที่เรียกเก็บจากกองทุนรวม



ตัวอย่าง ค่าธรรมเนียมที่เรียกเก็บจากกองทุนรวมย้อนหลัง 3 ปี



5.2 ค่าธรรมเนียมที่เรียกเก็บจากผู้ถือหน่วย

ให้แสดงค่าธรรมเนียมที่เรียกเก็บจากผู้ถือหน่วยทั้งที่กำหนดในโครงการและเรียกเก็บจริงในปัจจุบัน โดยแสดงในรูปตาราง ทั้งนี้ กรณีที่สามารถแสดงเป็นตัวเลขเปรียบเทียบได้ให้จัดทำในรูปแบบ bar chart เช่นเดียวกับค่าธรรมเนียมที่เรียกเก็บจากกองทุนรวม อย่างน้อยดังนี้

ตัวอย่าง ค่าธรรมเนียมที่เรียกเก็บจากผู้ถือหน่วย (% ของมูลค่าซื้อขาย)

รายการ	สูงสุดไม่เกิน	เก็บจริง
ค่าธรรมเนียมการขาย	1.50%	1.20%
ค่าธรรมเนียมการรับซื้อคืน	1.50%	ไม่เรียกเก็บ
ค่าธรรมเนียมการสับเปลี่ยนหน่วยลงทุนเข้า	ไม่เรียกเก็บ	ไม่เรียกเก็บ
ค่าธรรมเนียมการสับเปลี่ยนหน่วยลงทุนเข้า	ไม่เรียกเก็บ	ไม่เรียกเก็บ
การโอนหน่วย	50 บาท	50 บาท
	ต่อ 1,000 หน่วย	ต่อ 1,000 หน่วย

- **กรณีกองทุนรวมที่มีหลาย class** : ให้เปิดเผยค่าธรรมเนียมของทุก class ด้วย
- **กรณีกองทุนรวม trigger fund** : ให้เปิดเผยรายละเอียดข้อมูลการเรียกเก็บค่าธรรมเนียมต่าง ๆ โดยเฉพาะที่แตกต่างจากกองทุนรวมที่มีนโยบายการลงทุนเดียวกันกับ trigger fund ภายใต้การจัดการให้ชัดเจนมากยิ่งขึ้น เช่น
 - บริษัทจัดการจะเก็บค่าธรรมเนียมการจัดการเต็มระยะเวลา Y เดือน ในอัตราไม่เกิน X% ต่อปีของ NAV แม้ว่ากองทุนรวมถึงเป้าหมายก่อน Y เดือน
 - การจะเก็บค่าธรรมเนียมการจัดตั้งกองทุนรวม X% ของ NAV ณ วันจดทะเบียนกองทุนรวม โดยจะทยอยตัดเป็นค่าใช้จ่ายเท่ากันทุกเดือนตลอด Y เดือน และหากกองทุนรวมถึงเป้าหมายก่อน Y เดือน บริษัทจัดการจะตัดจ่ายค่าธรรมเนียมส่วนที่เหลือทั้งจำนวน
 - บริษัทจัดการจะเรียกเก็บค่าธรรมเนียมการรับซื้อคืน X% ของมูลค่าขายก็ต่อเมื่อกองทุนรวมถึงเป้าหมายภายในระยะเวลาที่กำหนด Y เดือน
- **กรณีกองทุนรวมฟีดเดอร์/กองทุนรวมที่มี net exposure¹ ในหน่วยลงทุนของกองทุนรวมต่างประเทศ**
กองทุนรวมใดกองทุนหนึ่งไม่น้อยกว่าร้อยละ 80 ของ NAV : ให้เปิดเผยค่าธรรมเนียมและค่าใช้จ่ายของกองทุนหลัก รวมถึงค่าใช้จ่ายที่สำคัญของกองทุนหลักที่ผู้ลงทุนควรรู้ และมีประโยชน์ต่อการตัดสินใจลงทุนเพิ่มเติมด้วย เช่น ค่านายหน้าซื้อขายสัญญาซื้อขายล่วงหน้าของกองทุนรวมน้ำมัน ค่าตอบแทนที่กองทุนไทยได้รับจากการลงทุนในกองทุนหลัก (rebate) โดยกรณี interactive อาจแสดง link ข้อมูลไปยังค่าใช้จ่ายดังกล่าวเพื่อให้ผู้ลงทุนรับทราบข้อมูลได้

6. ผลการดำเนินงาน

ให้เปิดเผยข้อมูลอย่างน้อยดังต่อไปนี้ ดัชนีชี้วัด (benchmark) ประเภทกองทุนรวมเพื่อใช้เปรียบเทียบผลการดำเนินงาน ณ จุดขาย ผลการดำเนินงานและดัชนีชี้วัดย้อนหลังตามปีปฏิทิน ผลการดำเนินงานย้อนหลังแบบปึกหมุดและความผันผวนของผลการดำเนินงาน ผลขาดทุนสูงสุดที่เกิดขึ้นจริง 5 ปี (maximum drawdown) ค่าความผันผวนของผลการดำเนินงาน (standard deviation) ค่าความผันผวนของส่วนต่างของผลตอบแทนเฉลี่ยของกองทุนรวมและผลตอบแทนของดัชนีชี้วัด (tracking error : “TE”) (ถ้ามี) ผลการดำเนินงานย้อนหลังของกองทุนหลัก (ถ้ามี)

6.1 ดัชนีชี้วัด

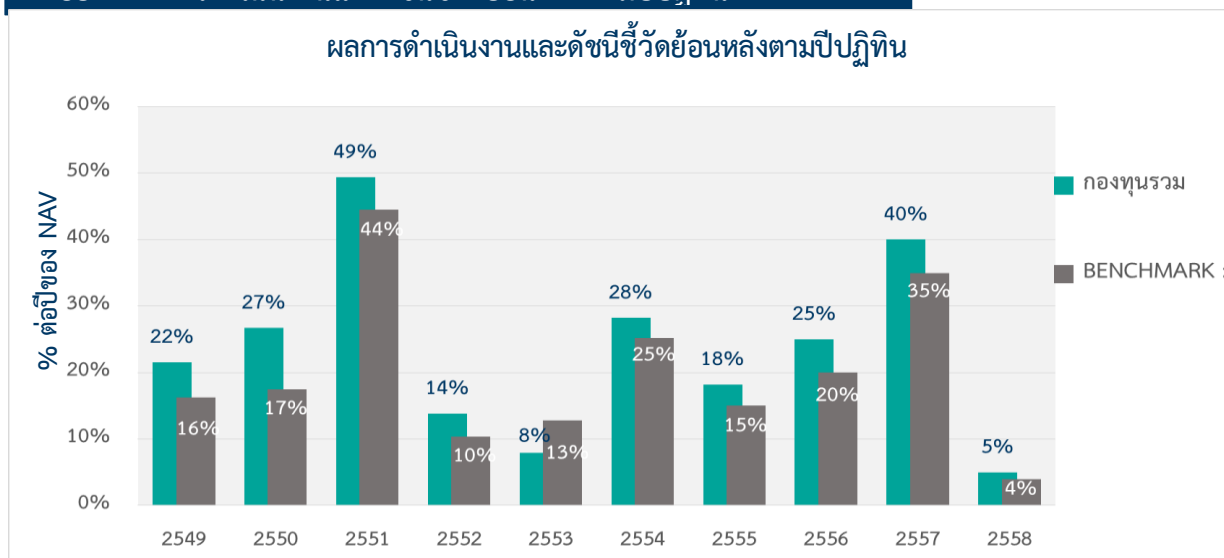
ให้แสดงดัชนีชี้วัดซึ่งเป็นไปตามตามหลักเกณฑ์ของสมาคมบริษัทจัดการลงทุนว่าด้วยมาตรฐานการวัดและนำเสนอผลการดำเนินงานของกองทุนรวม

6.2 ผลการดำเนินงานและดัชนีชี้วัดย้อนหลังตามปีปฏิทิน

ให้แสดงผลการดำเนินงานและดัชนีชี้วัดย้อนหลังตามปีปฏิทินเป็นระยะเวลาอย่างน้อย 10 ปี (หรือตั้งแต่จัดตั้งกองทุนรวมกรณียังไม่ครบ 10 ปี) โดยใช้วิธีวัดผลการดำเนินงานตามที่กำหนดในประกาศสำนักงานคณะกรรมการกำกับหลักทรัพย์และตลาดหลักทรัพย์ว่าด้วยหลักเกณฑ์ เงื่อนไข และวิธีการจัดการกองทุนรวม เพื่อผู้ลงทุนทั่วไป กองทุนรวมเพื่อผู้ลงทุนที่มีใช้รายย่อย กองทุนรวมเพื่อผู้ลงทุนประเภทสถาบัน และกองทุนส่วนบุคคล

ทั้งนี้ กรณีกองทุนรวม buy-and-hold บริษัทจัดการอาจไม่แสดงข้อมูลนี้ได้

ตัวอย่าง ผลการดำเนินงานและดัชนีชี้วัดย้อนหลังตามปีปฏิทิน



6.3 ผลขาดทุนสูงสุดที่เกิดขึ้นจริง 5 ปี (Maximum Drawdown)

ให้แสดงผลขาดทุนสะสมสูงสุดที่เกิดจากการลงทุนจริงของกองทุนรวมย้อนหลังเป็นระยะเวลาอย่างน้อย 5 ปี นับแต่วันที่รายงาน (หรือตั้งแต่จัดตั้งกองทุนรวมกรณียังไม่ครบ 5 ปี) โดยมีวิธีการคำนวณดังนี้

$$\text{Drawdown}_{(t)} = \frac{\text{มูลค่าหน่วยลงทุน}_{(t)} - \text{มูลค่าหน่วยลงทุนสูงสุด}^*}{\text{มูลค่าหน่วยลงทุนสูงสุด}^*}$$

$$\text{Maximum Drawdown} = \min (\text{Drawdown}_{(t)})$$

หมายเหตุ : * มูลค่าหน่วยลงทุนสูงสุด คือ มูลค่าหน่วยลงทุนสูงสุดของระยะเวลาก่อนหน้าจนถึงวันที่คำนวณ (t)

ทั้งนี้ กรณีกองทุนรวม buy-and-hold บริษัทจัดการอาจไม่แสดงข้อมูลนี้ได้

6.4 ค่าความผันผวนของผลการดำเนินงาน (standard deviation : SD % ต่อปี)

ให้เปิดเผยค่า SD ของกองทุนรวมย้อนหลังเป็นระยะเวลา 5 ปี นับแต่วันที่รายงาน ทั้งนี้ กรณีกองทุนรวมที่จดทะเบียนจัดตั้งมาแล้วน้อยกว่า 5 ปี ให้แสดงค่า SD ที่เกิดขึ้นจริงในช่วงเวลาตั้งแต่วันที่จดทะเบียนทรัพย์สินกองทุนรวม (inception date) จนถึงวันที่รายงาน โดยมีวิธีการคำนวณให้เป็นไปตามหลักเกณฑ์ของสมาคมบริษัทจัดการลงทุนว่าด้วยมาตรฐานการวัดและนำเสนอผลการดำเนินงานของกองทุนรวม

ทั้งนี้ กรณีกองทุนรวม buy-and-hold บริษัทจัดการอาจไม่แสดงข้อมูลนี้ได้

6.5 ค่าความผันผวนของส่วนต่างของผลตอบแทนเฉลี่ยของกองทุนรวมและผลตอบแทนของดัชนีชี้วัด (tracking error)

ให้กองทุนรวมที่มีนโยบายการบริหารกองทุนแบบ passive fund/index tracking เช่น กองทุนรวมดัชนีหรือกองทุนรวมอีทีเอฟ เป็นต้น เปิดเผยค่า tracking error ย้อนหลัง 1 ปี โดยมีวิธีการคำนวณให้เป็นไปตามหลักเกณฑ์ของสมาคมบริษัทจัดการลงทุนว่าด้วยมาตรฐานการวัดและนำเสนอผลการดำเนินงานของกองทุนรวม

ทั้งนี้ เพื่อให้ผู้ลงทุนเข้าใจความเสี่ยงต่าง ๆ ได้ดียิ่งขึ้น บริษัทจัดการต้องจัดให้มีคำอธิบายความหมายของ tracking error โดยคำอธิบายสามารถจัดทำในรูปแบบดังต่อไปนี้

- กรณีรูปแบบ interactive ให้สามารถ link ข้อมูลไปยังคำอธิบายได้
- กรณีรูปแบบ non - interactive จัดให้มีคำอธิบายเพิ่มเติมโดยอาจจะระบุใน factsheet หรือ แสดงเป็นเอกสารเพิ่มเติมประกอบ factsheet ได้

ตัวอย่างคำอธิบาย (สามารถปรับคำอธิบายได้ตามความเหมาะสม)

tracking error คือ ความผันผวนของส่วนต่างของผลตอบแทนเฉลี่ยของกองทุนรวมและผลตอบแทนของดัชนีชี้วัด ซึ่งสะท้อนให้เห็นถึงประสิทธิภาพในการเลียนแบบดัชนีชี้วัดของกองทุนรวมว่ามีการเบี่ยงเบนออกไปจากดัชนีชี้วัดมากน้อยเพียงใด เช่น หากกองทุนรวมมีค่า TE ต่ำ แสดงว่า อัตราผลตอบแทนของกองทุนมีการเบี่ยงเบนออกไปจากดัชนีชี้วัดในอัตราที่ต่ำ ดังนั้น กองทุนรวมนี้จึงมีประสิทธิภาพในการเลียนแบบดัชนีอ้างอิง ในขณะที่กองทุนรวมที่มีค่า TE สูง แสดงว่าอัตราผลตอบแทนของกองทุนรวมมีการเบี่ยงเบนออกจากดัชนีชี้วัดในอัตราที่สูง ดังนั้น โอกาสที่ผลตอบแทนการลงทุนจะเป็นไปตามผลตอบแทนของ benchmark ก็จะลดน้อยลง เป็นต้น

6.6 ประเภทกองทุนรวมเพื่อใช้เปรียบเทียบผลการดำเนินงาน ณ จุดขาย

ให้เปิดเผยประเภทกองทุนรวมตามนิยาม AIMC เพื่อให้คนขายสามารถอธิบายผลการดำเนินงาน และ ความเสี่ยงของกองทุนรวมเปรียบเทียบกับกองทุนรวมประเภทเดียวกันได้

ทั้งนี้ กรณีที่กองทุนรวมมีการเปลี่ยนแปลงกลุ่มประเภทกองทุน ให้บริษัทจัดการปรับปรุงข้อมูลดังกล่าวโดยไม่ชักช้า

รูปแบบการนำเสนอ factsheet	สิ่งที่ต้องจัดให้มี
1. interactive	ให้บอกกลุ่มประเภทกองทุนรวมและสามารถ link ข้อมูลไปยังผลการดำเนินงานย้อนหลังและความผันผวนของผลการดำเนินงานของกลุ่มประเภทกองทุนรวมนั้นได้ โดยอาจเปิดเผยให้อยู่ในหน้าเดียวกับผลการดำเนินงานย้อนหลังแบบปักหมุด เพื่อให้ผู้ลงทุนสามารถเปรียบเทียบข้อมูลได้อย่างชัดเจนยิ่งขึ้น
2. non - interactive	ให้บอกกลุ่มประเภทกองทุนรวมและให้แสดงแหล่งข้อมูลให้ผู้ลงทุนสามารถดูข้อมูลผลตอบแทนและความเสี่ยงของกลุ่มประเภทกองทุนนั้นได้ เช่น แสดงเป็น link http://www.asset.com/ เป็นต้น

6.7 ผลการดำเนินงานย้อนหลังแบบปิดหมุดและความผันผวนของการดำเนินงาน

ให้แสดงผลการดำเนินงานย้อนหลังแบบปิดหมุดและความผันผวนของการดำเนินงานนับจากวันรายงานผลการดำเนินงานย้อนหลังเป็นระยะเวลาอย่างน้อย 3 เดือน 6 เดือน 1 ปี 3 ปี 5 ปี 10 ปี ล่าสุด หรือย้อนหลังตามจำนวนปีที่เกินกว่า 10 ปี หรือย้อนหลังนับจากวันรายงานผลการดำเนินงานไปจนถึงวันที่จดทะเบียนทรัพย์สินกองทุนรวม (inception date) ตามลำดับ โดยใช้วิธีวัดผลการดำเนินงานตามที่กำหนดในประกาศสำนักงานคณะกรรมการกำกับหลักทรัพย์และตลาดหลักทรัพย์ว่าด้วยหลักเกณฑ์ เงื่อนไข และวิธีการจัดการกองทุนรวมเพื่อผู้ลงทุนทั่วไป กองทุนรวมเพื่อผู้ลงทุนที่มีไชรายย่อย กองทุนรวมเพื่อผู้ลงทุนประเภทสถาบัน และกองทุนส่วนบุคคล

รูปแบบการนำเสนอ factsheet	สิ่งที่ต้องจัดให้มี
1. interactive	ให้สามารถ link ข้อมูลไปยังผลการดำเนินงานย้อนหลังแบบปิดหมุดและความผันผวนของการดำเนินงาน ได้
2. non - interactive	ให้แสดงแหล่งที่มาของข้อมูลและผู้ลงทุนสามารถดูข้อมูลที่เป็นปัจจุบันได้ทันที เช่น www.abcasset.com เป็นต้น

ทั้งนี้ เพื่อให้ผู้ลงทุนสามารถเปรียบเทียบข้อมูลผลการดำเนินงานของกองทุนรวมกับผลการดำเนินงานของกลุ่มประเภทกองทุนรวม ณ จุดขายได้ง่าย บริษัทจัดการอาจแสดงผลการดำเนินงานของกลุ่มประเภทกองทุนรวมนั้นอยู่หน้าเดียวกับการดำเนินงานกองทุนรวมได้หรืออาจเปรียบเทียบและแสดงให้อยู่ในรูปเปอร์เซ็นต์ไทล์

กรณีกองทุนรวม buy-and-hold บริษัทจัดการอาจไม่แสดงข้อมูลนี้ก็ได้

ตัวอย่างผลการดำเนินงานแบบปิดหมุด (กรณีรูปแบบ interactive)

○ ตารางแสดงผลการดำเนินงานย้อนหลังแบบปิดหมุด ณ วันที่ 25 ธันวาคม 2558

* % ต่อปี

กองทุน	3M	Percen tile	6M	Percen tile	1Y*	Percen tile	3Y*	Percen tile	5Y*	Percen tile	10Y*	Percen tile	ตั้งแต่จัดตั้ง (2 ม.ค. 50)
AFIXED	0.95	5 th	1.9	5 th	3.5	25 th	3.5	5 th	4	5 th	4.8	5 th	4.8
Benchmark	0.93	5 th	1.85	5 th	3	50 th	3.3	5 th	3.5	5 th	3.7	5 th	3.7
ความผันผวนของการดำเนินงาน	0.26	25 th	0.31	25 th	0.3	5 th	0.48	25 th	0.3	5 th	0.39	5 th	0.38
ความผันผวนของดัชนีชี้วัด	0.26	25 th	0.31	25 th	0.3	5 th	0.48	25 th	0.3	5 th	0.39	5 th	0.38

○ ตารางแสดงผลการดำเนินงานของกลุ่ม mid term general bond ณ วันที่ 25 ธันวาคม 2558

Peer Percentile	Return (%)						Standard Deviation (%)					
	3 เดือน	6 เดือน	1 ปี	3 ปี	5 ปี	10 ปี	3 เดือน	6 เดือน	1 ปี	3 ปี	5 ปี	10 ปี
5th Percentile	0.90	1.80	3.60	3.20	3.42	3.50	0.19	0.24	0.32	0.42	0.44	0.46
25th Percentile	0.80	1.65	3.30	2.70	3.05	3.20	0.28	0.37	0.45	0.59	0.61	0.62
50th Percentile	0.75	1.50	3.00	2.36	2.75	3.00	0.36	0.48	0.56	0.68	0.71	0.73
75th Percentile	0.70	1.40	2.80	2.10	2.55	2.75	0.45	0.58	0.73	0.81	0.82	0.85
95th Percentile	0.60	1.25	2.50	1.69	2.18	2.50	0.61	0.74	0.94	0.97	1.05	1.10

6.8 ผลการดำเนินงานย้อนหลังของกองทุนหลัก (สำหรับกรณีกองทุนรวมฟีดเดอร์/ กองทุนรวมที่มี net exposure ในหน่วยลงทุนของกองทุนรวมต่างประเทศกองทุนรวมใดกองทุนหนึ่งไม่น้อยกว่าร้อยละ 80 ของ NAV) (ถ้ามี)

ให้แสดงข้อมูลผลการดำเนินงานย้อนหลังของกองทุนหลักเท่าที่กองทุนรวมต่างประเทศนั้นเปิดเผยไว้ เป็นการทั่วไปหรือเท่าที่บริษัทจัดการสามารถเข้าถึงได้

รูปแบบการนำเสนอ factsheet	สิ่งที่ต้องจัดให้มี
1. interactive	ให้สามารถ link ข้อมูลไปยังผลการดำเนินงานของกองทุนหลักได้
2. non - interactive	ให้แสดงแหล่งที่มาของข้อมูลที่ผู้ลงทุนสามารถดูข้อมูลที่เป็นปัจจุบันได้ที่ใด เช่น แสดงเป็น link ข้อมูลหนังสือชี้ชวนของกองทุนหลัก http://www.asset.com/xyz_fund/ เป็นต้น

7. ข้อมูลอื่น ๆ

เพื่อแสดงรายละเอียดสำคัญที่เป็นประโยชน์ต่อการตัดสินใจของผู้ลงทุน โดยอย่างน้อยต้องแสดงข้อมูลในเรื่องต่อไปนี้

7.1 นโยบายการจ่ายเงินปันผล

7.2 ผู้ดูแลผลประโยชน์

7.3 วันที่จดทะเบียนกองทุน

7.4 อายุโครงการ

7.5 ข้อมูลเกี่ยวกับการซื้อและขายคืนหน่วยลงทุน

- ให้ระบุข้อมูลเกี่ยวกับการซื้อขายหน่วยลงทุน เช่น วันทำการซื้อขาย มูลค่าขั้นต่ำของการซื้อครั้งแรก มูลค่าขั้นต่ำของการซื้อครั้งถัดไป มูลค่าขั้นต่ำของการขายคืน ยอดคงเหลือขั้นต่ำ ระยะเวลาการรับเงินค่าขายคืน เป็นต้น
- ผู้ลงทุนสามารถตรวจสอบมูลค่าทรัพย์สินรายวันได้จากแหล่งใด

7.6 รายชื่อผู้จัดการกองทุนรวม

ให้เปิดเผยข้อมูลรายชื่อผู้จัดการกองทุนรวม ขอบเขตหน้าที่และวันที่ผู้จัดการกองทุนรวมเริ่มบริหารจัดการกองทุนรวม เช่น

ชื่อ - นามสกุล	ขอบเขตหน้าที่	วันที่เริ่มบริหารกองทุนรวมนี้
นาย กอไก่ กุ๊กกุ๊ก	ผู้จัดการกองทุนตราสารทุน	วัน/ เดือน/ ปี
นาย ปอปลา ตากลม	ผู้จัดการกองทุนตราสารหนี้	วัน/ เดือน/ ปี

- กรณีที่บริษัทจัดการบริหารงานแบบเป็นทีม : ให้ระบุเป็นทีมหรือให้ใส่เฉพาะชื่อของผู้จัดการกองทุนรวมที่รับผิดชอบหลักได้
- กรณีเป็นกองทุนรวมผสมที่มีการบริหารกองทุนรวมแบบ asset allocation : ให้ระบุเฉพาะผู้จัดการกองทุนรวมที่ลงทุนใน asset หลักก็ได้

7.7 อัตราส่วนหมุนเวียนการลงทุนของกองทุนรวม (portfolio turnover ratio : PTR) (%)

ให้เปิดเผยข้อมูลอัตราส่วนหมุนเวียนการลงทุนของกองทุนรวม (portfolio turnover ratio) เพื่อให้ผู้ลงทุนทราบถึงปริมาณการซื้อขายทรัพย์สินของกองทุน และสะท้อนกลยุทธ์การลงทุนของผู้จัดการกองทุนได้ดียิ่งขึ้น โดยคำนวณจากมูลค่าที่ต่ำกว่าระหว่างผลรวมของมูลค่าการซื้อขายทรัพย์สินกับผลรวมของมูลค่าการขายทรัพย์สินที่กองทุนรวมลงทุนในรอบระยะเวลาผ่านมาย้อนหลัง 1 ปีหารด้วยมูลค่าทรัพย์สินสุทธิเฉลี่ยของกองทุนรวมในรอบระยะเวลาเดียวกัน

$$\text{PTR (\%)} = \frac{\text{Min (ซื้อหุ้น, ขายหุ้น)}}{\text{Avg. NAV}}$$

ทั้งนี้ เพื่อให้ผู้ลงทุนเข้าใจความหมายได้ดียิ่งขึ้น บริษัทจัดการต้องจัดให้มีคำอธิบายความหมายของ PTR โดยคำอธิบายสามารถจัดทำในรูปแบบดังต่อไปนี้

- กรณีรูปแบบ interactive ให้สามารถ link ข้อมูลไปยังคำอธิบายได้
- กรณีรูปแบบ non - interactive จัดให้มีคำอธิบายเพิ่มเติม โดยอาจจะระบุใน factsheet หรือ แสดงเป็นเอกสารเพิ่มเติมประกอบ factsheet ได้

กรณีกองทุนรวม buy-and-hold หรือกองทุนรวมฟีดเดอร์ บริษัทจัดการอาจไม่แสดงข้อมูลนี้ได้

7.8 รายชื่อผู้สนับสนุนการขายหรือรับซื้อคืน

7.9 สถานที่ ช่องทางการติดต่อสอบถาม การรับหนังสือชี้ชวน/ร้องเรียน

- ให้ระบุข้อมูลสถานที่ตั้ง เบอร์โทรศัพท์ติดต่อของบริษัทจัดการกองทุนรวม
- ให้ระบุช่องทางที่ผู้ลงทุนสามารถสอบถามข้อมูลเพิ่มเติม และรับหนังสือชี้ชวนรวมทั้งโครงการและข้อผูกพันได้จากที่ใด เช่น บริษัทจัดการกองทุนรวมหรือผู้สนับสนุนการขายหรือรับซื้อคืนหน่วยลงทุน เป็นต้น

7.10 ธุรกรรมที่อาจก่อให้เกิดความขัดแย้งทางผลประโยชน์

ให้เปิดเผยข้อมูลธุรกรรมที่อาจก่อให้เกิดความขัดแย้งทางผลประโยชน์ เช่น

- การใช้บริการจากบริษัทนายหน้าซึ่งเป็นบุคคลที่เกี่ยวข้องของบริษัทจัดการ โดยแสดงชื่อบุคคลที่เกี่ยวข้องและอัตราส่วนค่านายหน้าของบริษัทนายหน้านั้นได้รับต่อค่านายหน้าทั้งหมด

- การซื้อหลักทรัพย์ออกใหม่ซึ่งบุคคลที่เกี่ยวข้องเป็นผู้จัดจำหน่าย/การซื้อหลักทรัพย์หรือทรัพย์สินอื่นที่บุคคลที่เกี่ยวข้องเป็นผู้รับรอง ผู้รับอวัล ผู้สละหลังหรือผู้ค้ำประกัน ให้แสดงมูลค่าธุรกรรมและสัดส่วนต่อ NAV ณ สิ้นเดือนและแสดงเหตุผลในการทำธุรกรรมดังกล่าว เป็นต้น

รูปแบบการนำเสนอ factsheet	สิ่งที่ต้องจัดให้มี
1. interactive	จัดให้มี link ที่ผู้ลงทุนสามารถ click ไปยังธุรกรรมที่อาจก่อให้เกิดความขัดแย้งทางผลประโยชน์เพื่อให้ผู้ลงทุนรับทราบข้อมูลได้
2. non - interactive	แสดงแหล่งที่มาของข้อมูลที่ผู้ลงทุนสามารถศึกษาเพิ่มเติมได้ เช่น แสดงเป็น link ข้อมูลธุรกรรมที่อาจก่อให้เกิดความขัดแย้งทางผลประโยชน์ เป็นต้น

7.11 ข้อมูลอื่นเกี่ยวกับกองทุนรวมที่เป็นประโยชน์ และเพียงพอต่อการตัดสินใจของผู้ลงทุน

เช่น ประวัติการจ่ายเงินปันผลที่ผ่านมา รายการทรัพย์สินที่จะลงทุนหรือสัดส่วนการลงทุนในทรัพย์สินดังกล่าว ข้อมูลที่สำคัญของกองทุนหลักกรณีกองทุนรวมฟีดเดอร์ เป็นต้น

ทั้งนี้ กรณีที่กองทุนรวมเปิดเผยข้อมูลรายการทรัพย์สินที่จะลงทุนหรือสัดส่วนการลงทุนในทรัพย์สินดังกล่าว บริษัทจัดการจะจัดให้มีข้อความสงวนสิทธิใน factsheet ให้บริษัทจัดการสามารถเปลี่ยนแปลงทรัพย์สินที่ลงทุนหรือสัดส่วนการลงทุนได้ต่อเมื่อเป็นไปตามเงื่อนไขโดยครบถ้วนดังต่อไปนี้

(1) มีเหตุอันควรเชื่อได้ว่าอาจเกิดสถานการณ์ที่ทำให้บริษัทจัดการจำเป็นต้องเปลี่ยนแปลงทรัพย์สินหรือสัดส่วนการลงทุนเพื่อรักษาผลประโยชน์ของผู้ลงทุนเป็นสำคัญ

(2) มีการระบุข้อความประกอบการสงวนสิทธิว่า “บริษัทจัดการจะใช้ดุลพินิจในการเปลี่ยนแปลงทรัพย์สินที่ลงทุนหรือสัดส่วนการลงทุนได้ต่อเมื่อเป็นการดำเนินการภายใต้สถานการณ์ที่จำเป็นและสมควรเพื่อรักษาผลประโยชน์ของผู้ลงทุนเป็นสำคัญ โดยไม่ทำให้ความเสี่ยงของทรัพย์สินที่ลงทุนเปลี่ยนแปลงไปอย่างมีนัยสำคัญ”

(3) การแสดงข้อความสงวนสิทธิและข้อความประกอบการสงวนสิทธิต้องอยู่ในหน้าเดียวกันกับการแสดงข้อมูลรายการทรัพย์สินที่จะลงทุนหรือสัดส่วนการลงทุน

ตัวอย่างเช่น

ตราสารที่ลงทุน ¹	อันดับความน่าเชื่อถือของ ตราสาร/ ผู้ออกตราสาร		ประมาณการ ผลตอบแทน ของตราสาร ในรูปเงินบาท (ต่อปี)	สัดส่วน การลงทุน โดยประมาณ ¹	ประมาณการ ผลตอบแทน ที่กองทุนจะได้รับ ในรูปเงินบาท (ต่อปี)
	national rating	International rating			
เงินฝาก ธนาคาร..... ประเทศ.....	A+/ TRIS		2.27%	20%	0.45%
เงินฝาก ธนาคาร..... ประเทศ.....	A/ TRIS		1.77%	20%	0.35%
ตราสารหนี้บริษัท.....ประเทศ.....	BBB/ TRIS		1.67%	20%	0.33%
ตราสารหนี้บริษัท.....ประเทศ.....	A/ TRIS		2.07%	20%	0.41%
ตราสารหนี้บริษัท.....ประเทศ.....	A/ TRIS		1.65%	20%	0.33%
รวม				100%	1.89%
ประมาณการค่าใช้จ่ายกองทุน					(0.07%)
ประมาณการผลตอบแทนที่ผู้ถือหน่วยลงทุนจะได้รับเมื่อรับซื้อคืนหน่วยลงทุนโดยอัตโนมัติ (ต่อปี)					1.82%

หมายเหตุ

ข้อความ
สงวนสิทธิ (ถ้ามี)

- (1) บริษัทจัดการจะใช้ดุลพินิจในการเปลี่ยนแปลงทรัพย์สินที่ลงทุนหรือสัดส่วนการลงทุนได้ต่อเมื่อเป็นการดำเนินการภายใต้
สถานการณ์ที่จำเป็นและสมควรเพื่อรักษาผลประโยชน์ของผู้ลงทุนเป็นสำคัญ โดยไม่ทำให้ความเสี่ยงของทรัพย์สินที่ลงทุน
เปลี่ยนแปลงไปอย่างมีนัยสำคัญ
- (2)
- (3)

8. ข้อกำหนดให้ต้องแสดงข้อมูลเพิ่มเติม

8.1 ให้ระบุสัญลักษณ์หรือข้อความไว้ในส่วนบนสุดในหน้าแรกของหนังสือชี้ชวนส่วนสรุปข้อมูลสำคัญ
ในกรณีดังต่อไปนี้

- กรณีเป็นกองทุนรวมเพื่อการเลี้ยงชีพที่มีการรับโอนเงินจากกองทุนสำรองเลี้ยงชีพหรือรับโอน
เงินดังกล่าวต่อเนื่องจากกองทุนรวมเพื่อการเลี้ยงชีพอื่นตามแนวทางที่สมาคมกำหนด : ให้ระบุว่า “รองรับกองทุน
สำรองเลี้ยงชีพ”
- กรณีเป็นกองทุนรวมสำหรับผู้ลงทุนที่มีรายย่อย : ให้ระบุว่า “ห้ามขายผู้ลงทุนรายย่อย”
- กรณีกองทุนรวมที่มีความเสี่ยงสูงหรือมีความซับซ้อนตามประกาศว่าด้วยหลักเกณฑ์ในรายละเอียดเกี่ยวกับการ
ติดต่อและให้บริการลูกค้าสำหรับผู้ประกอบธุรกิจหลักทรัพย์และผู้ประกอบธุรกิจสัญญาซื้อขายล่วงหน้า :
ให้ระบุว่า “กองทุนรวมที่มีความเสี่ยงสูงหรือซับซ้อน”

8.2 คำเตือนใต้ชื่อกองทุนรวม

ให้กองทุนรวมดังต่อไปนี้เปิดเผยคำเตือนใต้ชื่อกองทุนที่มีขนาดตัวอักษรไม่เล็กกว่าขนาดตัวอักษรส่วนใหญ่ในหน้าแรกและเห็นได้ชัดเจน ในกรณีดังต่อไปนี้

(1) กองทุนรวมที่มุ่งเน้นลงทุนเพียงครั้งเดียวโดยถือทรัพย์สินที่ลงทุนไว้จนครบกำหนดอายุของทรัพย์สินหรืออายุของรอบการลงทุนของกองทุนรวม หรือครบอายุของกองทุนรวม หรือกองทุนรวมที่ระบุว่าจะเลิกกองทุนหรือรับซื้อคืนหน่วยลงทุนอัตโนมัติเมื่อหน่วยลงทุนมีมูลค่าตามเป้าหมายที่กำหนด โดยมีการกำหนดห้ามผู้ถือหน่วยลงทุนขายคืนหน่วยลงทุนในช่วงระยะเวลาใด ๆ : ให้เปิดเผยคำเตือนใต้ชื่อกองทุนรวมดังต่อไปนี้

“ผู้ลงทุนไม่สามารถขายคืนหน่วยลงทุนนี้ในช่วงเวลา ... (ระบุ x วัน/เดือน/ปี) ได้ ดังนั้น หากมีปัจจัยลบที่ส่งผลกระทบต่อการลงทุนดังกล่าว ผู้ลงทุนอาจสูญเสียเงินลงทุนจำนวนมาก”

(2) กองทุนรวมที่มีนโยบายการลงทุนแบบกระจุกตัว (high concentration) ได้แก่

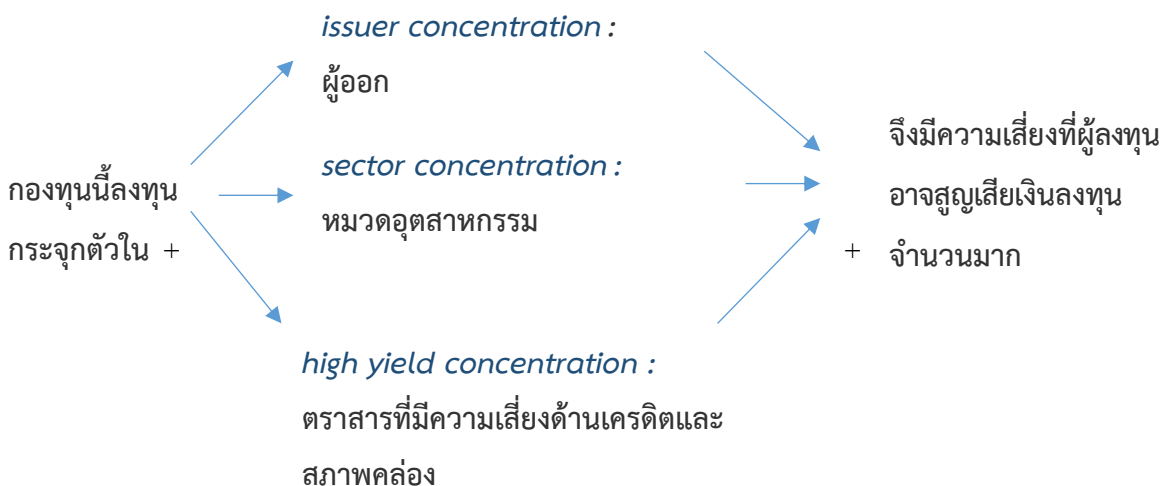
- กองทุนรวมที่มีการลงทุนแบบกระจุกตัวในตราสารของผู้ออกตราสาร คู่สัญญา หรือบุคคลอื่นที่มีภาระผูกพันตามตราสารหรือสัญญานั้น รายใดรายหนึ่งเกินกว่าร้อยละ 10 ของ NAV (*issuer concentration*) ทั้งนี้ การลงทุนแบบกระจุกตัวตามวรรคหนึ่งไม่รวมถึงกรณีการลงทุนในทรัพย์สินดังนี้

1. ตราสารหนี้ภาครัฐไทย
2. ตราสารภาครัฐต่างประเทศที่มีการจัดอันดับความน่าเชื่อถืออยู่ในอันดับที่สามารถลงทุนได้
3. เงินฝากหรือตราสารเทียบเท่าเงินฝากที่ผู้รับฝากหรือผู้ออกตราสารที่มีการจัดอันดับความน่าเชื่อถืออยู่ในอันดับที่สามารถลงทุนได้

- กองทุนรวมที่มีการลงทุนแบบกระจุกตัวในหมวดอุตสาหกรรมใด ๆ ไม่น้อยกว่าร้อยละ 50 ของ NAV (*sector concentration*)

- กองทุนรวมที่มีการลงทุนในตราสารที่มีอันดับความน่าเชื่อถือต่ำกว่าอันดับที่สามารถลงทุนได้ (non-investment grade) หรือที่ไม่มีการจัดอันดับความน่าเชื่อถือ (unrated) ไม่น้อยกว่าร้อยละ 60 ของ NAV (*high yield concentration*)

ให้เปิดเผยคำเตือนใต้ชื่อกองทุนรวมอย่างใดอย่างหนึ่งหรือหลายอย่างแล้วแต่กรณี ดังต่อไปนี้



ทั้งนี้ กรณีกองทุนรวมเข้าเงื่อนไขค่าเตือนได้ชื่อหลายอย่าง สามารถรวมเป็น 1 ค่าเตือนได้

ตัวอย่างค่าเตือนได้ชื่อกองทุนกรณีกองทุนเข้าเงื่อนไขต้องมีค่าเตือนหลายค่าเตือน เช่น

ตัวอย่างที่ 1 ค่าเตือนกองทุน term fund 6 เดือน + issuer concentration + high yield concentration

“ผู้ลงทุนไม่สามารถขายคืนหน่วยลงทุนนี้ในช่วงเวลา 6 เดือนได้ และกองทุนนี้ลงทุนกระจุกตัวในผู้ออก และตราสารที่มีความเสี่ยงด้านเครดิตและสภาพคล่อง ดังนั้น หากมีปัจจัยลบที่ส่งผลกระทบต่อการลงทุนดังกล่าว ผู้ลงทุนอาจสูญเสียเงินลงทุนจำนวนมาก”

ตัวอย่างที่ 2 ค่าเตือน issuer concentration + sector concentration

“กองทุนนี้ลงทุนกระจุกตัวในผู้ออกและหมวดอุตสาหกรรม จึงมีความเสี่ยงที่ผู้ลงทุนอาจสูญเสียเงินลงทุนจำนวนมาก”

8.3 การเข้าร่วมโครงการแนวร่วมปฏิบัติของภาคเอกชนไทยในการต่อต้านการทุจริต (CAC)

ให้บริษัทจัดการเปิดเผยผลการเข้าร่วมโครงการแนวร่วมปฏิบัติของภาคเอกชนไทยในการต่อต้านการทุจริต เช่น (1) ได้ประกาศเจตนารมณ์เข้าร่วม CAC (2) ได้รับการรับรอง CAC (3) มีบริษัทแม่ดูแลให้ทำตามกฎหมาย (4) ไม่ได้เข้าร่วม CAC/ไม่มีบริษัทแม่ดูแลให้ทำตามกฎหมาย