

ความสำคัญของการดำเนินธุรกิจ ที่คำนึงถึงความหลากหลายทางชีวภาพ กับการรายงานแบบ 56-1 One Report

โดย นางสาวอารีวัลย์ เอี่ยมติลวงค์

ผู้ช่วยเลขาธิการ สำนักงานคณะกรรมการกำกับหลักทรัพย์และตลาดหลักทรัพย์

วันอังคารที่ 13 สิงหาคม 2567

1

Why : ความสำคัญของความหลากหลายทางชีวภาพกับการดำเนินธุรกิจ

2

What : ความเสี่ยงในประเด็นด้านความหลากหลายทางชีวภาพ

3

Where : การยกระดับนโยบายและมาตรฐานการกำกับดูแล

4

Who : บทบาทภาคธุรกิจในการดำเนินการด้านการเปิดเผยข้อมูล

5

How : กรอบการดำเนินการและการเปิดเผยข้อมูล

ความสำคัญของความหลากหลายทางชีวภาพต่อการดำเนินธุรกิจ

50%

of global GDP is dependent on nature

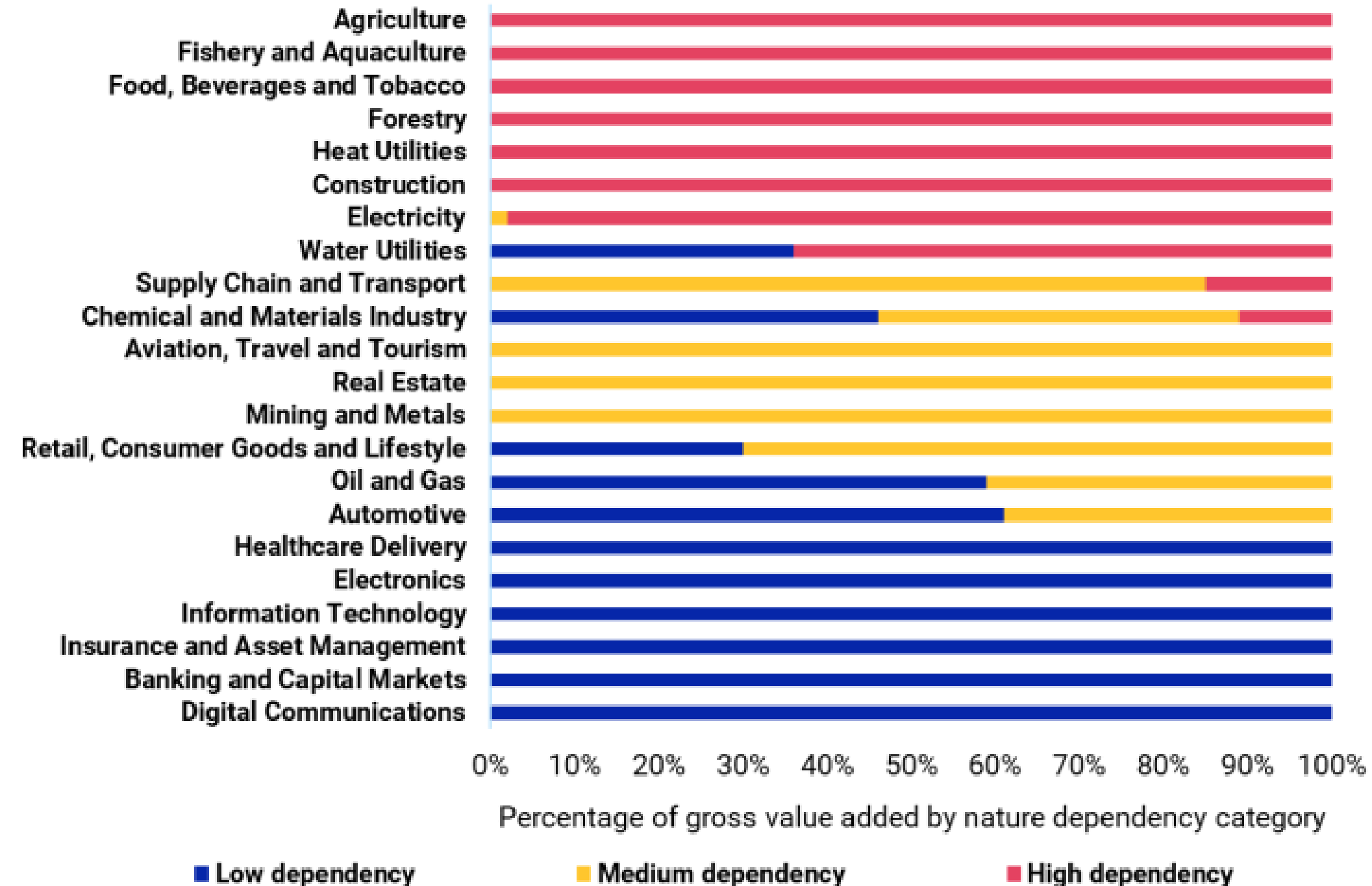
75%

of global food crops rely on animal pollination

50%

of crops at risk due to soil erosion

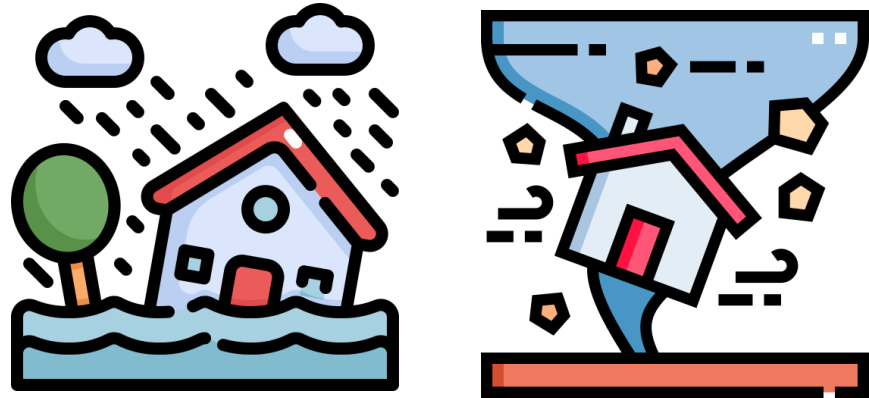
Dependencies of industries on natural capital



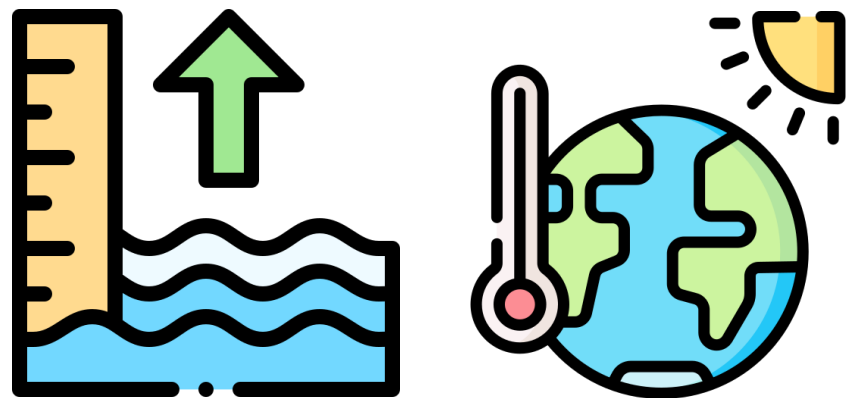
ความเสี่ยงในประเด็นเรื่องความหลากหลายทางชีวภาพ

Nature-related Physical risks

Acute risks



Chronic risks



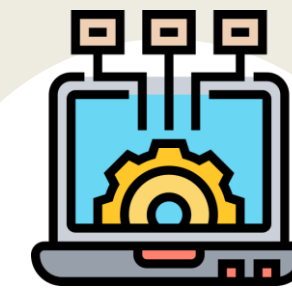
Nature-related Transition risks



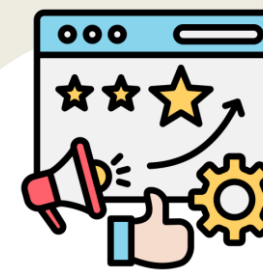
Policy risk



Market risk



Technology risk



Reputational risk



Liability risk

Biodiversity risks are business risks => cost

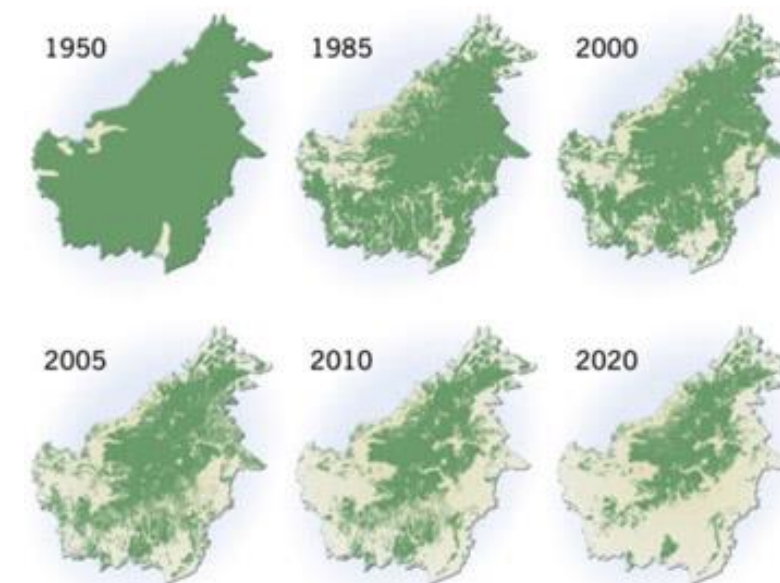


แท่นขุดเจาะน้ำมัน Deepwater Horizon ของ BP ระเบิดครั้งใหญ่ เมื่อ 20 เม.ย. 2010 มีผู้เสียชีวิต 11 ราย มีน้ำมันรั่วไหลสู่ทะเลยาวนาน 87 วัน กระจายวงกว้างไปถึง 40 ไมล์จากจุดเกิดเหตุ

ศาลสหรัฐฯ ได้ตัดสินให้บริษัทมีความผิด 14 คดีและสั่งปรับเงินทันที 143,000 ล้านบาท รวมทั้งต้องชดเชยค่าใช้จ่ายกำจัดคราบน้ำมันในทะเลด้วย

โดยช่วง 10 ปีที่ผ่านมา BP ต้องชดใช้ค่าเสียหายสะสมทั้งหมดรวมกันกว่า 2,067,000 ล้านบาท

Nestle ถูกวิพากษ์วิจารณ์ว่าจัดซื้อน้ำมันปาล์มจาก Wilmar supplier ที่เกี่ยวข้องกับการตัดไม้ทำลายป่าในอินโดนีเซียและมาเลเซีย ส่งผลให้เกิดการสูญเสียป่าฝนและการพลัดถิ่นของชนเผ่าพื้นเมือง โดยได้ทำลายพื้นที่ป่าฝนขนาดใหญ่ และทำให้เกิดการ boycott Nestle ในวงกว้าง รวมถึงสร้างความกังวลกับนักลงทุน



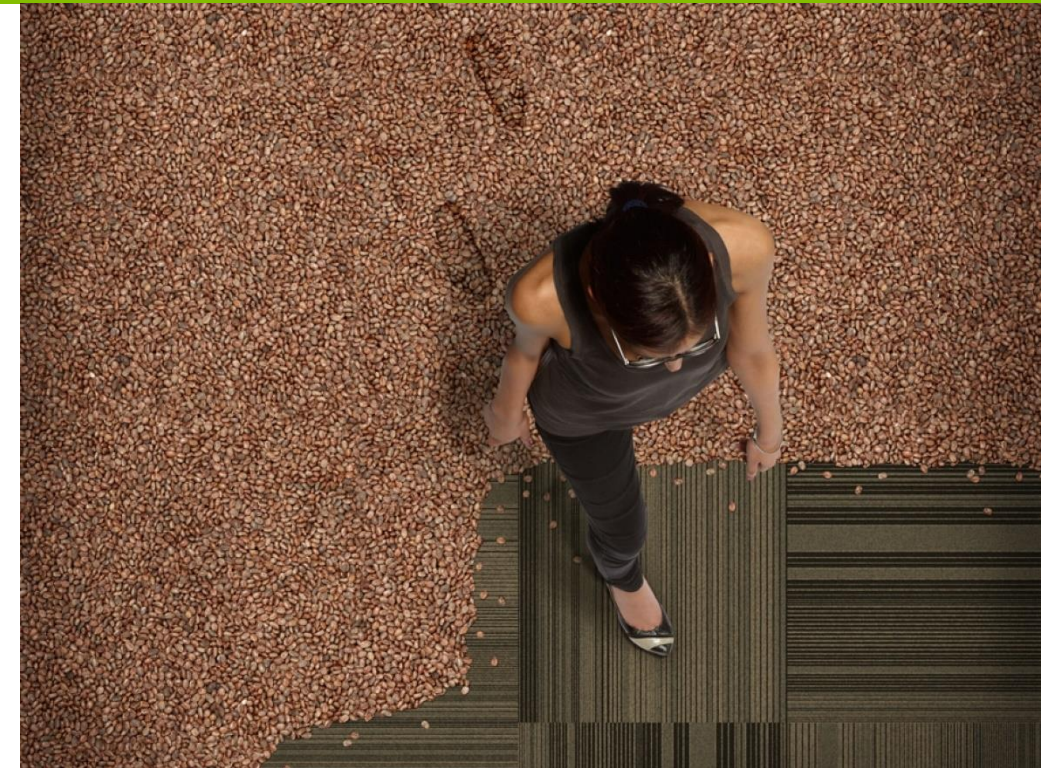
Extent of Deforestation in Borneo 1950-2005, Projection to 2020. The island of Borneo is split between Malaysia, Indonesia, and Brunei.

Source: [Nestle caves to activist pressure on palm oil](#)

Biodiversity Issues => Opportunities

การใช้วัสดุ Re-Nylon ของ PRADA ที่ทำมาจากพลาสติกรีไซเคิลและขยะทางทะเลในการผลิตสินค้าทั้งหมดแทนการใช้ในลอนแท่งภายในปี 2021

- Interface ประกาศเป้าหมายสำคัญคือ Mission Zero ที่ตั้งเป้าว่าภายในปี ค.ศ. 2020 จะต้องไม่มีผลกระทบต่อสิ่งแวดล้อม
- คิดค้นนวัตกรรมในการผลิตในลอนรูปแบบใหม่ในการผลิตพรมเพื่อลดผลกระทบต่อสิ่งแวดล้อม เช่น Fotosfera ที่ผลิตในลอนจากน้ำมันเมล็ดสะทู่ (Castor Bean) ร้อยละ 63 สะทู่ยังเป็นพืชที่สามารถเติบโตได้ในอากาศร้อนและดินทราย ซึ่งยากที่จะใช้ทำการเกษตรชนิดอื่น สร้างรายได้เสริมให้กับชาวเกษตรกรในอินเดีย
- Interface ยังประยุกต์ใช้แนวคิดชีวลอกเลียน (biomimicry) มาใช้ในการออกแบบพรม Tactiles ช่วยลด Carbon Footprint ได้ถึงร้อยละ 90 และช่วยลดกลิ่นไม่พึงประสงค์และสารประกอบอินทรีย์ระเหยง่ายที่เกิดจากกาวในการติดตั้ง



Fotosfera ที่ผลิตในลอนจากน้ำมันเมล็ดสะทู่ (Castor Bean)



Tactiles พรมที่ใช้แนวคิดชีวลอกเลียน (biomimicry)

 Bio-based material

 Socio-economic benefits to rural farmers

 Waste Reduction

กรอบการดำเนินงานและมาตรฐานที่เกี่ยวข้องกับความหลากหลายทางชีวภาพ อาทิ

“ Global

The **Kunming-Montreal Global Biodiversity Framework**,¹⁶ a landmark agreement to protect biodiversity reached at the U.N. biodiversity conference known as COP15,¹⁷ includes requirements for its 190 ratifying governments to protect and restore 30% of the planet’s land and water by 2030 and phase out subsidies that harm nature. Its Target 15 also calls for governments to map out national action plans to produce regulations requiring companies and investors to publish nature-related risks, dependencies and impacts. Target 15 may thus, in due course, contribute to the development of biodiversity risks and impacts data and metrics. See our February 2023 analysis of the framework for more details.¹⁸

The **International Sustainability Standards Board** (ISSB) identified biodiversity as one of its next priority areas. In proposals released for public consultation in May 2023, the ISSB stated it may seek to focus on the sustainability-related risks and opportunities associated with biodiversity loss and ecosystems in order to lay the groundwork for potential future standard-setting.¹

นอกจากนี้ The Global Reporting Initiative (GRI) ซึ่งเป็นมาตรฐานในการรายงานความยั่งยืนในระดับสากล ร่วมกับ The Taskforce on Nature-related Financial Disclosures (TNFD) จัดทำคู่มือ Interoperability mapping between the GRI Standards and the TNFD Recommended Disclosures and metrics* เพื่อช่วยให้บริษัทต่าง ๆ ที่ต้องการรายงานความเสี่ยงและผลกระทบที่เกี่ยวข้องกับธรรมชาติและความหลากหลายทางชีวภาพ โดยสามารถรายงานได้ทั้ง มาตรฐาน GRI และตามแนวทางของ TNFD และสามารถหลีกเลี่ยงการรายงานซ้ำ²

”



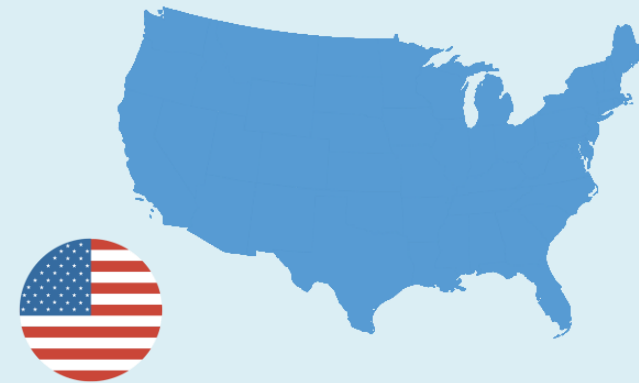
ผู้กำกับดูแลทั่วโลกกำลังพิจารณามาตรการป้องกันความเสี่ยงจากความสูญเสียมลพิษทางชีวภาพ

European Union



- Biodiversity strategy for 2030
- Deforestation-free products
- Reporting requirements
- Sustainability Reporting Standards

The U.S.



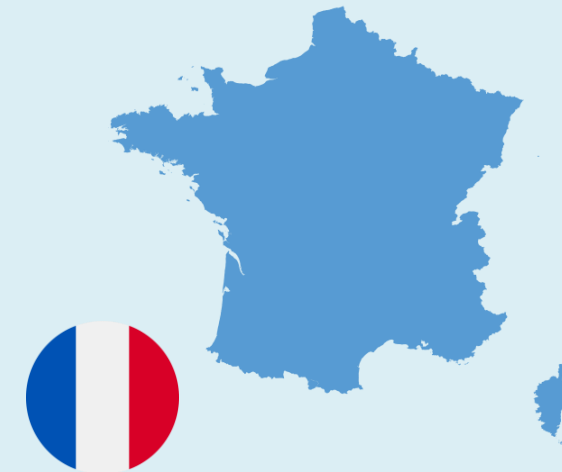
- Climate disclosure rules proposed by US SEC
- Legislation pending in Congress

The U.K.



- Prohibition of illegal deforestation in supply chains

France



- Energy-Climate Law directs

บทบาทของธุรกิจในการดำเนินการ: การเปิดเผยข้อมูลด้านความหลากหลายทางชีวภาพ

ความโปร่งใสและความรับผิดชอบ



- เป็นข้อมูลแก่ผู้มีส่วนเกี่ยวข้องกับองค์กร
- สร้างแรงกดดันเชิงบวกด้านความรับผิดชอบต่อสิ่งแวดล้อม

สร้างโอกาสและลดความเสี่ยงทางธุรกิจ



- ลดความเสี่ยงเชิงสิ่งแวดล้อมที่กระทบต่อธุรกิจ
- ดึงดูดนักลงทุนที่ให้ความสำคัญกับสิ่งแวดล้อมและความยั่งยืน

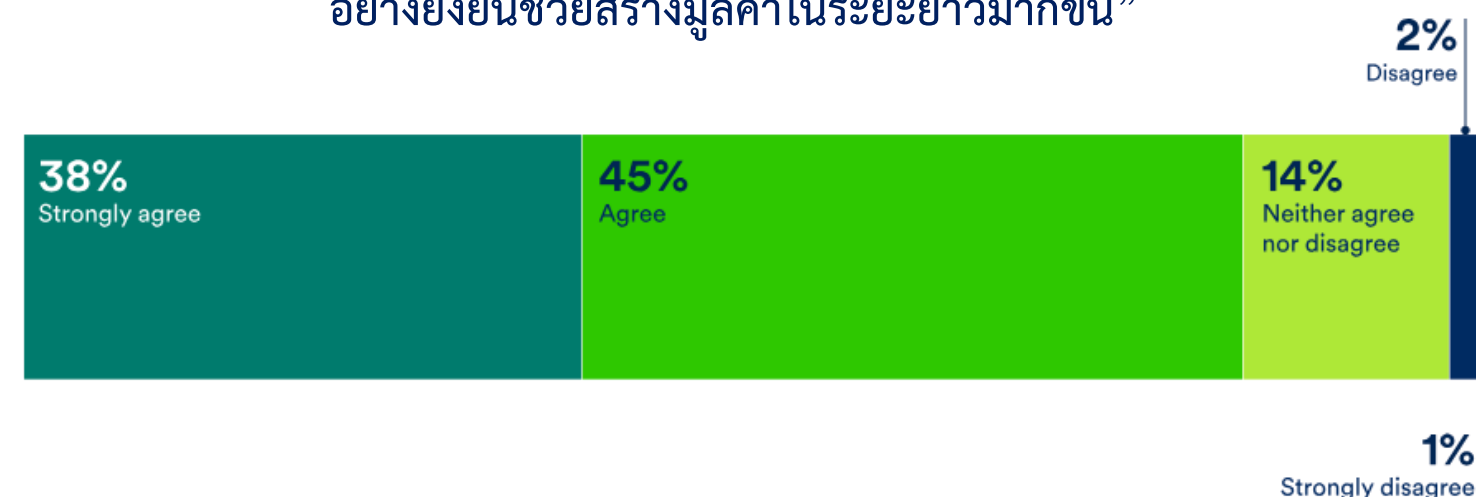
ผลกระทบโดยรวม



- สามารถรักษาและฟื้นฟูระบบนิเวศและทรัพยากรที่ทุกคนจำเป็นต้องพึ่งพาได้
- เป็นก้าวสำคัญที่ก่อให้เกิดความยั่งยืนระดับโลก

รายงาน Global Investor Study 2023

ระบุว่า “ผู้ลงทุนส่วนใหญ่เชื่อว่าการส่งเสริมให้บริษัทดำเนินธุรกิจอย่างยั่งยืนช่วยสร้างมูลค่าในระยะยาวมากขึ้น”



ผู้ลงทุนทั่วโลกมองว่า หนึ่งในประเด็นที่ผู้จัดการกองทุนควรเข้าไปมีบทบาทในการผลักดันบริษัทที่เข้าไปลงทุน คือ ความหลากหลายทางชีวภาพ

Climate (e.g. net zero)

33%

Natural capital and biodiversity (e.g. deforestation)

26%

Human capital management (e.g. health and safety)

20%

Respondents could select multiple options

TNFD recommended disclosures

Governance	Strategy	Risk & impact management	Metrics & targets
Disclose the organisation's governance of nature-related dependencies, impacts, risks and opportunities.	Disclose the effects of nature-related dependencies, impacts, risks and opportunities on the organisation's business model, strategy and financial planning where such information is material.	Describe the processes used by the organisation to identify, assess, prioritise and monitor nature-related dependencies, impacts, risks and opportunities.	Disclose the metrics and targets used to assess and manage material nature-related dependencies, impacts, risks and opportunities.
Recommended disclosures	Recommended disclosures	Recommended disclosures	Recommended disclosures
<p>A. Describe the board's oversight of nature-related dependencies, impacts, risks and opportunities.</p> <p>B. Describe management's role in assessing and managing nature-related dependencies, impacts, risks and opportunities.</p> <p>C. Describe the organisation's human rights policies and engagement activities, and oversight by the board and management, with respect to Indigenous Peoples, Local Communities, affected and other stakeholders, in the organisation's assessment of, and response to, nature-related dependencies, impacts, risks and opportunities.</p>	<p>A. Describe the nature-related dependencies, impacts, risks and opportunities the organisation has identified over the short, medium and long term.</p> <p>B. Describe the effect nature-related dependencies, impacts, risks and opportunities have had on the organisation's business model, value chain, strategy and financial planning, as well as any transition plans or analysis in place.</p> <p>C. Describe the resilience of the organisation's strategy to nature-related risks and opportunities, taking into consideration different scenarios.</p> <p>D. Disclose the locations of assets and/or activities in the organisation's direct operations and, where possible, upstream and downstream value chain(s) that meet the criteria for priority locations.</p>	<p>A(i) Describe the organisation's processes for identifying, assessing and prioritising nature-related dependencies, impacts, risks and opportunities in its direct operations.</p> <p>A(ii) Describe the organisation's processes for identifying, assessing and prioritising nature-related dependencies, impacts, risks and opportunities in its upstream and downstream value chain(s).</p> <p>B. Describe the organisation's processes for managing nature-related dependencies, impacts, risks and opportunities.</p> <p>C. Describe how processes for identifying, assessing, prioritising and monitoring nature-related risks are integrated into and inform the organisation's overall risk management processes.</p>	<p>A. Disclose the metrics used by the organisation to assess and manage material nature-related risks and opportunities in line with its strategy and risk management process.</p> <p>B. Disclose the metrics used by the organisation to assess and manage dependencies and impacts on nature.</p> <p>C. Describe the targets and goals used by the organisation to manage nature-related dependencies, impacts, risks and opportunities and its performance against these.</p>

ภาพที่ 3 TNFD Recommended Disclosure



Current and Emerging Risks

ส่วนที่ 2 การจัดการผลกระทบต่อผู้มีส่วนได้เสียในห่วงโซ่คุณค่าของธุรกิจ



Emerging Risk - Biodiversity Loss

Emerging Risk - Biodiversity Loss

Biodiversity loss can have significant implications to the Company, which is one of the world's largest seafood companies. As the Company is heavily reliant on the ocean's resources, biodiversity loss can directly impact its business operations and supply chain in several ways:

- Supply Chain Disruption:** Biodiversity loss can lead to declines in fish populations and the degradation of marine ecosystems. This can disrupt the availability of certain seafood products, impacting the Company's ability to source key ingredients for its products.
- Regulatory and Compliance Risks:** Biodiversity loss often leads to increased regulatory scrutiny and tighter regulations aimed at protecting vulnerable species and ecosystems. This can result in stricter fishing quotas, environmental standards, and other regulations that may affect the Company's operations and require significant investments in compliance.
- Reputational Risks:** As awareness of environmental issues grows, consumers and investors are increasingly concerned about the environmental impact of the companies they support. Biodiversity loss can lead to reputational risks if it is perceived as contributing to or not doing enough to mitigate the problem.
- Market Access and Certification:** Biodiversity loss can affect market access, especially in regions where sustainable sourcing and environmental responsibility are highly valued. Certification programs such as Marine Stewardship Council (MSC) and Aquaculture Stewardship Council (ASC) may

become more stringent, making it harder for companies to meet the criteria for sustainable and responsible sourcing.

Risk Category: Environmental
 Source of Risk: The Global Risk Report of the World Economic Forum
 Timeframe of Impact: Ten-year timeframe

Management and Mitigation Plan

In 2023, the Company launched its sustainability plan to reshape the seafood industry with unified solutions for People and Planet that better sustain a reciprocal relationship for all. Through SeaChange® 2030 commitments, the Company is dedicating resources for Group-wide commitments and strategies for biodiversity with aim to safeguard life and the ecosystem. The commitments cover Responsible Wild Caught Seafood, Responsible Aquaculture, Responsible Wild Caught Seafood, Responsible Aquaculture, Responsible Agriculture, Path to Net Zero Emissions, Ocean Plastics Reduction, and Ecosystem Restoration.

Sustainability Management in the Environmental Dimension

ส่วนที่ 3 การจัดการด้านความยั่งยืนในมิติสิ่งแวดล้อม

Biodiversity

Biodiversity is necessary for continued life on earth, and in particular for the health of the oceans. To make progress on our commitment to Healthy Living, Healthy Oceans, we must focus on conserving biodiversity and nature-based solutions. As a seafood company, our focus is naturally on marine biodiversity and this work aligns with United Nations Sustainable Development Goal 13 on Climate Action and UN SDG 14 on Life Below Water.

Our Tuna Commitment, introduced in 2016, is one of key sustainability initiatives that contribute to marine biodiversity. We have also issued the Policy for the Responsible Sourcing of Tuna in 2020. Our commitment is to 100 percent sustainably sourced tuna, coming from fisheries and vessels that engage in Best Operational Practice. Key commitments are to ensure that the seafood originates from stocks which are not overexploited or overfished, full traceability is in place, bycatch is reduced or eliminated, the fishery has a rebuilding plan in place, and that they are managed based on the best available scientific information.

แบบ 56-1 One Report ของ Thai Union

<https://investor.thaiunion.com/misc/flipbook/index.html?id=276470>

ตัวอย่างการเปิดเผยนโยบายและการดำเนินงานเกี่ยวกับความหลากหลายทางชีวภาพจากแบบ 56-1 One Report (2/3)

ส่วนที่ 2 การจัดการผลกระทบต่อผู้มีส่วนได้เสียในห่วงโซ่คุณค่าของธุรกิจ

ความเสี่ยงที่เกิดขึ้นใหม่ (Emerging Risks)

ความเสี่ยงที่เกิดขึ้นใหม่ เป็นปัจจัยที่ให้ความสำคัญและต้องมีการเตรียมพร้อมในการรับมือสำหรับการดำเนินธุรกิจ โดยความเสี่ยงที่เกิดขึ้นใหม่นี้ คำนึงถึงผลกระทบต่อการดำเนินธุรกิจและ จัดให้มีมาตรการสำหรับเตรียมความพร้อมและรับมือความเสี่ยงที่เกิดขึ้นอย่างครอบคลุมและรอบคอบ

1. ความเสี่ยงจากวิกฤติทางทรัพยากรธรรมชาติและ การสูญเสียความหลากหลายทางชีวภาพ : วิกฤติกาแฟ (Natural resource crises and biodiversity loss: Coffee Bean)

คำอธิบายความเสี่ยง (Description)

The Global Risks Report 2023 โดย World Economic Forum รายงานว่า วิกฤติทรัพยากรธรรมชาติและการสูญเสียความหลากหลายทางชีวภาพเป็นหนึ่งในความเสี่ยงทั่วโลกที่ได้รับการจัดอันดับตามความรุนแรงในระยะยาว นอกจากนี้ FAO ได้เผยว่า อุณหภูมิของโลกที่สูงขึ้นสามารถลดพื้นที่ที่เหมาะสมในการปลูกกาแฟได้ถึง 50% ประเทศในแถบ Bean Belt หรือพื้นที่บริเวณเส้นศูนย์สูตรที่สามารถปลูกกาแฟ ลากผ่านทั้ง 5 ทวีป และครอบคลุมหลายประเทศ เช่น เปรู บราซิล เอธิโอเปีย โคลัมเบีย เป็นต้น กำลังเผชิญกับปัญหาการเปลี่ยนแปลงของสภาพอากาศ และอาจจะส่งผลกระทบต่อผลผลิตกาแฟในอนาคต ทั้งเรื่องการสูญพันธุ์ของกาแฟบางชนิด รสชาติ กลิ่น รวมไปถึงคุณภาพของกาแฟที่อาจจะเปลี่ยนไป

ความเสี่ยงต่อบริษัท (Impact)

ธุรกิจกาแฟ อาจได้รับผลกระทบจากการขาดแคลนเมล็ดกาแฟในอนาคต ทำให้ต้นทุนสูงขึ้น ส่งผลกระทบต่อผลการดำเนินงาน นอกจากนี้ รสชาติ กลิ่นและคุณภาพของกาแฟที่เปลี่ยนแปลงไปอาจส่งผลกระทบต่อความพึงพอใจของผู้บริโภค

มาตรการรองรับความเสี่ยง (Mitigating Action)

ร่วมกับ กระทรวงเกษตรและสหกรณ์ ส่งเสริมการปลูกกาแฟสร้างโอกาสให้เกษตรกรผู้ปลูกกาแฟอย่างยั่งยืน เพื่อแลกเปลี่ยนองค์ความรู้กับกระทรวงเกษตรและสหกรณ์ ในการส่งเสริมและสนับสนุนการขยายพื้นที่ปลูกกาแฟ โดยปรับเปลี่ยนเป็นการเกษตรแบบผสมผสานร่วมกับกาแฟ เพื่อให้เกษตรกรมีผลผลิตและรายได้เพิ่มขึ้นจากการปลูกกาแฟอย่างยั่งยืน ซึ่งจะช่วยพัฒนาประสิทธิภาพการผลิตกาแฟให้มีปริมาณผลผลิตและ

มีคุณภาพตามมาตรฐานสากล โดยเฉพาะอย่างยิ่งผลผลิตกาแฟที่เป็นเอกลักษณ์ประจำถิ่น ซึ่งสามารถเพิ่มมูลค่าของสินค้ากาแฟได้มากขึ้น อีกทั้งยังช่วยลดปัญหาการตัดไม้ทำลายป่าและปัญหาสิ่งแวดล้อม นอกจากนี้ ยังมีความร่วมมือด้านการตลาด โดย จะสนับสนุนการรับซื้อผลผลิตกาแฟที่มีคุณภาพตามมาตรฐานจากเกษตรกรที่ได้รับ การส่งเสริมสนับสนุนการปลูกกาแฟ ซึ่งเป็นไปตามแนวทางของ ที่มุ่งให้ความสำคัญกับการสร้างโอกาสและสร้างคุณค่าแก่ผู้คนโดยไม่ทิ้งใครไว้ข้างหลังตลอดห่วงโซ่การดำเนินธุรกิจ



ส่วนที่ 3 การจัดการด้านความยั่งยืนในมิติสิ่งแวดล้อม

3.3.2.3 การบริหารจัดการความหลากหลายทางชีวภาพ

มุ่งมั่นดำเนินธุรกิจอย่างมีความรับผิดชอบต่อรักษาความหลากหลายทางชีวภาพ และป้องกันผลกระทบจากการดำเนินงานในพื้นที่โครงการซึ่งตั้งอยู่ในพื้นที่เสี่ยง โดย ได้มีการแสดงเจตจำนงด้านความหลากหลายทางชีวภาพ โดยขอบเขตในการแสดงเจตจำนงครอบคลุมคู่ค้า Tier-1 และคู่ค้า Non-tier 1 ทั้งนี้

ได้จัดทำแนวทางการจัดทำแผนดำเนินงานด้านความหลากหลายทางชีวภาพและบริการของระบบนิเวศ (Biodiversity Action Plan Guideline: BAP) แนวทางการประเมินความเสี่ยงสูญเสียต่อความหลากหลายทางชีวภาพและบริการของระบบนิเวศ (Biodiversity and Ecosystem Service No Net Loss Assessment Guideline) และแนวทางการประเมินความเสี่ยงความหลากหลายทางชีวภาพและบริการของระบบนิเวศ (Biodiversity and Ecosystem Service Risk Assessment Guideline) ซึ่งเป็นเครื่องมือตามมาตรฐาน ที่กลุ่ม กำหนดด้วยความมุ่งมั่นที่จะปกป้องและคงไว้ซึ่งความหลากหลายทางชีวภาพและระบบนิเวศ

ในปี 2566 ได้ดำเนินการประเมินความเสี่ยงด้านความหลากหลายทางชีวภาพโดยใช้เครื่องมือ Integrated Biodiversity Assessment Tool (IBAT) แนวทางดำเนินงานด้านความหลากหลายทางชีวภาพข้างต้น และสิ่งมีชีวิตตามบัญชีแดงของ IUCN (IUCN Red List Species) และรายงานสิ่งมีชีวิตที่ได้รับการอนุรักษ์แห่งชาติ (National Conservation List) ในขอบเขตของคลังปิโตรเลียม สถานีเติมน้ำมันอากาศยาน โรงคั่วกาแฟ และโรงงานซ่อมบำรุงถังก๊าซหุงต้ม พบว่ามีพื้นที่อยู่บริเวณใกล้เคียงพื้นที่คุ้มครองทางทะเล (Protected Areas) คือ สถานีเติมน้ำมันอากาศยานภูเก็ต และสถานประกอบการ 10 พื้นที่ อยู่ในพื้นที่ที่มีความหลากหลายทางชีวภาพสูงซึ่งอยู่นอกพื้นที่คุ้มครอง (Areas of High Biodiversity Value) ได้แก่

1. ศูนย์ธุรกิจไลฟ์สไตล์ (OASYS)
2. คลังน้ำมันบางปะอิน
3. คลังปิโตรเลียม
4. คลังน้ำมันลำลูกกา
5. คลังน้ำมันพิษณุโลก
6. คลังน้ำมันพระโขนง
7. คลังน้ำมันสมุทรสาคร
8. คลังปิโตรเลียมสุราษฎร์ธานี
9. สถานีเติมน้ำมันอากาศยานภูเก็ต
10. โรงงานซ่อมบำรุงถังก๊าซหุงต้มภาคกลาง จ.พระนครศรีอยุธยา

ทั้งนี้ ในปี 2566 พบว่า การดำเนินงานของสถานประกอบการ ไม่ได้ส่งผลกระทบต่อความหลากหลายทางชีวภาพ

การประกาศความมุ่งมั่น



(7) ความหลากหลายทางชีวภาพ

ความสำคัญและแนวทางการบริหารจัดการ

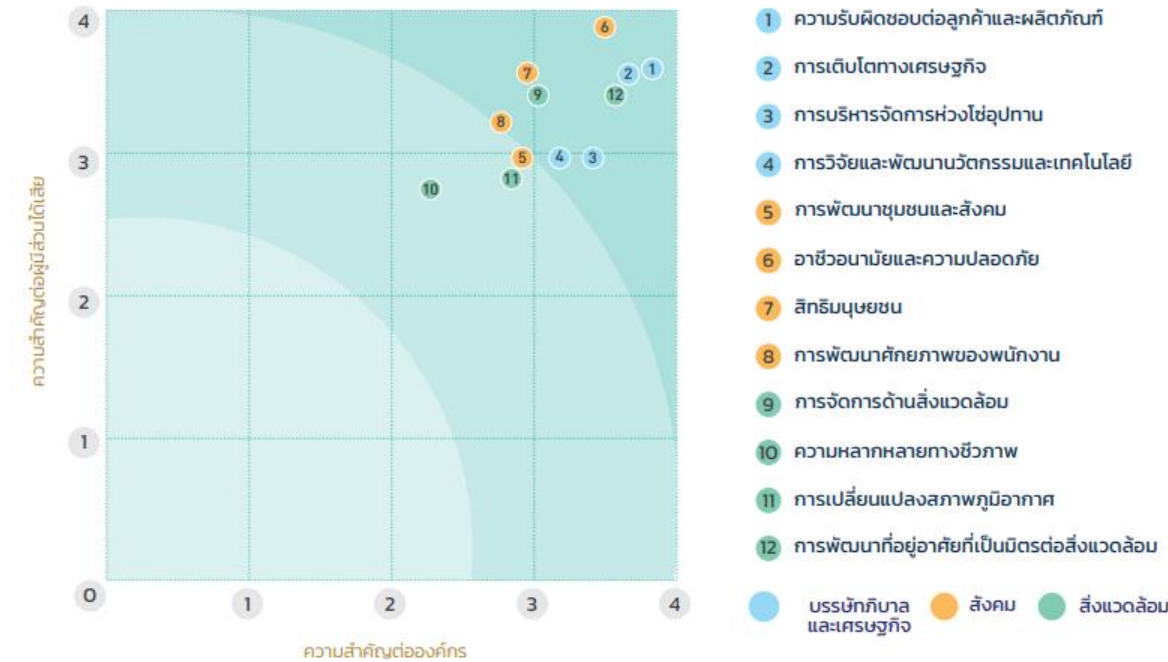
กระบวนการเปลี่ยนแปลงวิวัฒนาการของสิ่งมีชีวิตนานนับพันล้านปีก่อน ก่อให้เกิดสิ่งมีชีวิตมากมายหลากหลายรูปแบบ ความหลากหลายในสิ่งมีชีวิตทั้งพืช สัตว์ จุลินทรีย์ ที่มีความเชื่อมโยงกันในระบบนิเวศเรียกว่า ความหลากหลายทางชีวภาพ กระจายตัวอยู่กันทั่วโลก สำหรับประเทศไทยที่ตั้งอยู่ใกล้บริเวณเส้นศูนย์สูตร ถือว่าเป็นบริเวณที่มีความหลากหลายทางชีวภาพสูง ทำให้ประเทศไทยเป็นหนึ่งในพื้นที่ที่มีการกระจายตัวของสิ่งมีชีวิตหลากหลายชนิด โดยประโยชน์ของความหลากหลายทางชีวภาพมีมากมายทั้งต่อระบบนิเวศ การบริโภค การผลิตทางการเกษตร คุณภาพสิ่งแวดล้อม สภาพสมดุลของวงจรรน้ำ การป้องกันการสูญเสียทรัพยากรแร่ธาตุและการกัดเซาะพังทลายของดิน ปัจจุบันทุกกิจกรรมการผลิต การก่อสร้าง การพัฒนา และการบริโภคของมนุษย์ได้มีส่วนทำให้เกิดผลกระทบต่อความหลากหลายทางชีวภาพเป็นอย่างมาก

บริษัทตระหนักดีว่าการดำเนินธุรกิจของบริษัท อาจเป็นส่วนหนึ่งที่ทำให้เกิดผลกระทบต่อความหลากหลายทางชีวภาพ จึงมุ่งมั่นในการดำเนินธุรกิจด้วยความรับผิดชอบต่อสิ่งแวดล้อม ปกป้องและรักษาความหลากหลายทางชีวภาพให้คงอยู่อย่างยั่งยืน โดยบริษัทได้จัดทำนโยบายด้านความหลากหลายทางชีวภาพขึ้น เพื่อเป็นแนวปฏิบัติ โดยเริ่มตั้งแต่กระบวนการจัดหาที่ดินไปจนถึงการบริการหลังการขาย

การวิเคราะห์ประเด็นที่มีสาระสำคัญ

(2) ผลการวิเคราะห์ประเด็นที่มีสาระสำคัญ

ในปี 2566 บริษัทได้มีการวิเคราะห์ตามขั้นตอนที่กำหนดไว้ รวมถึงมีการทบทวนประเด็นสำคัญเพิ่มเติมจากปี 2565 ให้ครอบคลุมมากขึ้น โดยมีประเด็นสำคัญที่เพิ่มขึ้นมาคือ การเปลี่ยนแปลงสภาพภูมิอากาศและความหลากหลายทางชีวภาพ ซึ่งสามารถสรุปผลการวิเคราะห์ประเด็นที่มีสาระสำคัญได้ ดังนี้



แนวปฏิบัติการป้องกันและรักษาความหลากหลายทางชีวภาพ



การกำหนดเป้าหมาย



ผลการดำเนินงาน

เป้าหมาย	ผลการดำเนินงาน
ไม่มีโครงการใหม่ที่อยู่ในเขตพื้นที่อนุรักษ์ความหลากหลายทางชีวภาพ	ไม่มีโครงการใหม่ที่อยู่ในเขตพื้นที่อนุรักษ์ความหลากหลายทางชีวภาพ



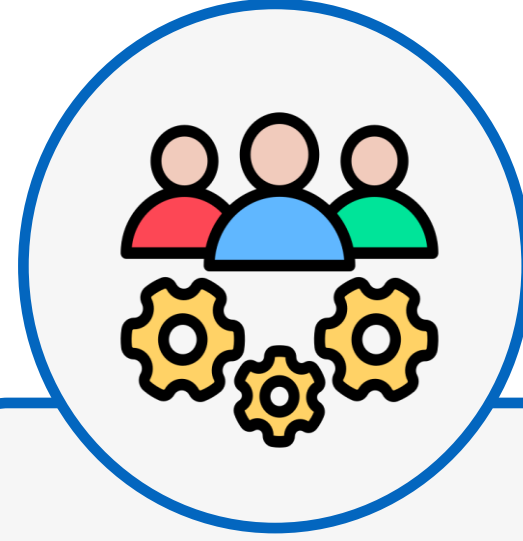
ความหลากหลาย
ทางชีวภาพ
มีความสำคัญและส่งผล
กระทบ ต่อธุรกิจทั้งในแง่
ของความเสี่ยงและโอกาส



กฎหมายและกฎระเบียบ
ต่าง ๆ ในประเด็น
ความหลากหลาย
ทางชีวภาพกำลัง
ยกระดับเพิ่มมากขึ้น



การเปิดเผยข้อมูล
ช่วยเพิ่มความโปร่งใสและ
ความน่าเชื่อถือสามารถดึงดูด
ผู้ลงทุน คู่ค้า ตลอดจน
stakeholdersที่เกี่ยวข้อง
และยังช่วยให้บริษัทจัดการ
กับความเสี่ยงและโอกาส
ทางการเงินและธุรกิจได้ดีขึ้น



ผู้บริหารในฐานะ
Tone from the top
มีหน้าที่กำหนด
นโยบายและทิศทางที่
นำไปสู่ความยั่งยืนด้าน
ความหลากหลาย
ทางชีวภาพ



การขับเคลื่อนด้าน
ความหลากหลาย
ทางชีวภาพ ไม่สามารถ
ทำได้โดยลำพัง
แต่จำเป็นต้องอาศัยความ
ร่วมมือและแรงผลักดันจาก
ทุกภาคส่วน

THANK YOU

ขอบคุณค่ะ



www.sec.or.th



สำนักงาน กสท.



@ThaiSEC_News



@secthailand



secthailand.official



ThaiSEC_Official



1207